



WYŻSZA SZKOŁA
INFORMATYKI I ZARZĄDZANIA
z siedzibą w Rzeszowie

KOLEGIUM ZARZĄDZANIA

Wyższej Szkoły Informatyki
i Zarządzania z siedzibą
w Rzeszowie

STRUKTURA ORGANIZACYJNA | OPISY KIERUNKÓW | BADANIA
NAUKOWE | PUBLIKACJE | FINANCIAL INTERNET QUARTERLY |
KONFERENCJE NAUKOWE | LABORATORIA BADAWCZE I DYDAKTYCZNE |

KOLEGIUM ZARZĄDZANIA

Wyższej Szkoły Informatyki i Zarządzania
z siedzibą w Rzeszowie

EWALUACJA DZIAŁALNOŚCI NAUKOWEJ ZA LATA 2017-2021

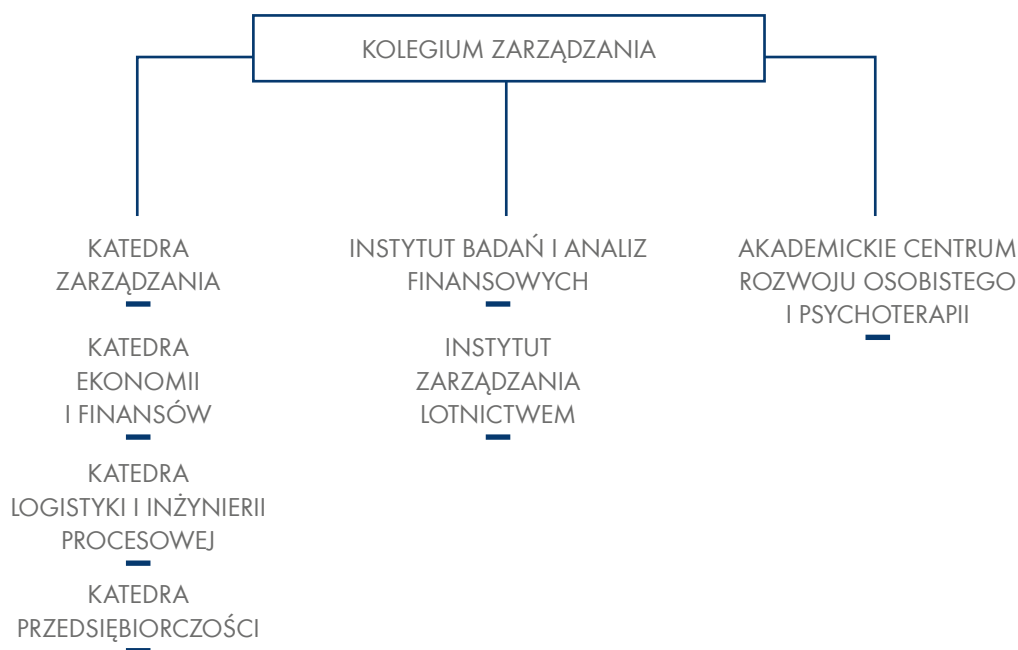
Ekonomia i finanse – kategoria naukowa B+

**UPRAWNIENIA DOKTORSKIE I HABILITACYJNE OD 2022 ROKU W DYSCYPLINIE
EKONOMIA I FINANSE**

Nauki o zarządzaniu i jakości – kategoria B

STRUKTURA ORGANIZACYJNA KOLEGIUM ZARZĄDZANIA

W strukturze KZ wyodrębniono jednostki o charakterze badawczo-dydaktycznym (katedry),
naukowym (instytuty) oraz centra usług.



KIERUNKI STUDIÓW PROWADZONE W RAMACH KOLEGIUM ZARZĄDZANIA

STUDIA I STOPNIA

Logistyka – studia stacjonarne i niestacjonarne

Psychologia w zarządzaniu – studia stacjonarne i niestacjonarne

Zarządzanie – studia stacjonarne i niestacjonarne

Zarządzanie – studia stacjonarne, ścieżka anglojęzyczna

Zrównoważony rozwój i środowisko – studia stacjonarne i niestacjonarne

STUDIA II STOPNIA

Zarządzanie – studia stacjonarne i niestacjonarne

Zarządzanie – studia stacjonarne, ścieżka anglojęzyczna

Zrównoważony rozwój w gospodarce – studia stacjonarne i niestacjonarne

Seminarium doktoranckie



OPISY KIERUNKÓW

LOGISTYKA

Program kształcenia na kierunku Logistyka koncentruje się na realizowaniu treści związanych z logicznym, systemowym, procesowym i zdroworozsądkowym sposobem myślenia. Pozwala na praktyczne zapoznanie się z metodami, systemami oraz technologiami wykorzystywanymi w obszarze realizacji funkcji logistycznych.

Umożliwia również zdobycie teoretycznej i praktycznej wiedzy z zakresu najnowszych rozwiązań logistycznych stosowanych w różnych dziedzinach życia.

Główne cele kształcenia na kierunku Logistyka:

- Przekazanie kompleksowej wiedzy z zakresu nauk o zarządzaniu i jakości (m.in. zarządzanie produkcją i usługami, zarządzanie łańcuchem dostaw, zarządzanie jakością) oraz wiedzy kierunkowej (m.in. na temat inżynierii systemów i analizy systemowej, ekonomiki transportu, infrastruktury logistycznej, symulacji procesowej) pozwalającej na właściwe zrozumienie zasad rządzących współczesną logistyką, zrozumienie i interpretację zjawisk i procesów sektora TSL oraz kształtowanie krytycznego rozumienia teorii wiedzy, dotyczącej tych zjawisk i procesów.
- Przygotowanie do podejmowania działań przedsiębiorczych w kierunku tworzenia własnych podmiotów gospodarczych, jak również wykonywania zadań specjalistycznych na różnych stanowiskach w podmiotach gospodarczych.
- Kształtowanie postaw odpowiedzialności, otwartości, innowacyjnego podejścia do rozwiązywania problemów oraz rozumienia konieczności ciągłego podnoszenia swoich kwalifikacji.

Absolwent kierunku Logistyka zostanie przygotowany do pracy na stanowiskach charakteryzujących się funkcjami logistycznymi, jak np.: menedżer organizacji ruchu transportowego w firmach transportowych, lean menedżer, odpowiedzialny za balansowanie zdolności produkcyjnych w firmach oraz przy projektowaniu i organizacji procesów produkcji, inżynier jakości, standaryzacji i kontroli procesów, inżynier utrzymania ruchu, pracownik jednostek organizacyjnych przedsiębiorstw zajmujących się logistyką, zaopatrzeniem, dystrybucją i handlem, pracownik firm spedycyjnych, przy organizacji procesów spedycyjnych (controllingu, harmonogramowania, rozliczania, planowania przepływów), inżynier systemów informatycznych w centrach magazynowych i dystrybucyjnych, kierownik magazynu, inżynier systemów telematycznych, pracownik jednostek doradczych i innych organizacji, gdzie wymagana jest wiedza logistyczna, ekonomiczna, techniczna, informatyczna, a także umiejętności organizatorskie i logicznego myślenia.

Na kierunku Logistyka oferowane są następujące specjalności:

Studia I stopnia inżynierskie na kierunku Logistyka trwają 7 semestrów i kończą się uzyskaniem tytułu inżyniera.

TRANSPORT I SPEDYCJA

Dzięki przedmiotom specjalnościowym, Absolwent zostanie zapoznany z możliwościami optymalnego wykorzystania dostępnej infrastruktury transportowej, ruchu transportowego oraz eksploatacji urządzeń transportowych. Ukształtuje umiejętności organizacyjne pozwalające zarządzać logistyką w firmach transportowych i produkcyjnych, jak również kierować działalnością logistyczną w dużych firmach międzynarodowych realizujących procesy zaopatrzenia, produkcji lub dystrybucji.

LOGISTYKA PRODUKCJI I PROCESÓW MAGAZYNOWYCH

Dzięki przedmiotom specjalnościowym, Absolwent specjalności potrafi wykorzystać wiedzę z zakresu procesów produkcyjnych i magazynowych do usprawniania, optymalizowania i obsługi procesów logistycznych w przedsiębiorstwie. Absolwent uzyska kompleksową wiedzę o działaniach i możliwościach efektywnego wykorzystania narzędzi symulacyjnych w logistyce.

ZARZĄDZANIE ŁAŃCUCHEM DOSTAW

Dzięki przedmiotom specjalnościowym, Absolwent zdobędzie aktualną wiedzę na temat zarządzania procesami przepływów materiałowych, informacji oraz środków finansowych na wszystkich poziomach funkcjonowania różnego typu podmiotów gospodarczych działających w ramach łańcucha dostaw. Kładziony jest nacisk na wykształcenie umiejętności przeprowadzania analizy procesowej, poznanie technik symulacyjnych wspierających procesy decyzyjne oraz przygotowanie do organizowania działalności przedsiębiorstw uczestniczących w zintegrowanych łańcuchach dostaw.

LOGISTYKA BIZNESU ELEKTRONICZNEGO

Studia na tej specjalności skierowane są do osób, które chcą w przyszłości podjąć pracę w jednym z najbardziej dynamicznie rozwijających się sektorów gospodarki. W dobie globalizacji, zmian zachowań konsumenckich oraz ciągłego rozwoju nowoczesnych technologii, przewagą konkurencyjną przedsiębiorstw branży e-commerce są dobrze zaplanowane i skoordynowane działania logistyczne oparte o najnowocześniejsze systemy informatyczne. Wybierając tą specjalność student zdobędzie umiejętności związane z logistyczną obsługą klienta na rynku e-commerce oraz zarządzaniem logistyką w sieciach dystrybucyjnych. Absolwenci tej specjalności poznają strategię i procesy logistyczne występujące w handlu elektronicznym, a także zasady funkcjonowania centrów logistycznych.

Partnerami strategicznymi kierunku Logistyka są: OMEGA Pilzno ITiS Godawski & Godawski Sp. z o.o., Reslogistic Sp. z o.o Sp.k, Kirchhoff Automotive Sp. z o.o., Euro24 Sp. z o.o Sp.k., TIM COM, TRANS EDU

PSYCHOLOGIA W ZARZĄDZANIU

Obserwacja tendencji panujących na rynku pracy, rosnące zainteresowanie kształceniem w zakresie psychologii zarządzania (psychologii biznesu) oraz rozwijaniem przedsiębiorczości, uzasadniają kształcenie na kierunku Psychologia w zarządzaniu.

Koncepcja i cele kształcenia opierają się na następujących założeniach:

- interdyscyplinarność, umożliwiająca zdobycie wszechstronnej wiedzy o mechanizmach funkcjonowania organizacji, doskonaleniu systemów zarządzania kapitałem ludzkim, a także kształtowaniu produktów i usług z perspektywy wiedzy i potrzeb konsumentów;
- wyposażenie w wiedzę z takich dziedzin psychologii i zarządzania jak: psychologia osobowości, psychologia procesów emocjonalnych i poznawczych, psychologia społeczna, psychologia podejmowania decyzji, psychologia międzykulturowa, kierowanie zespołami ludzkimi, marketing, zarządzanie międzynarodowe;
- przekazanie wiedzy dotyczącej podejmowania decyzji związanych z różnymi obszarami funkcjonalnymi organizacji oraz specyficznymi obszarami jej działalności w tym: zarządzania zasobami ludzkimi, zarządzania relacjami z klientem, zarządzania marketingiem, wykorzystania rozwiązań informatycznych w procesie zarządzania;
- przekazanie zasad i standardów etycznych, które powinny być przestrzegane w pracy zawodowej;
- kształtowanie postaw przedsiębiorczych, zorientowanych na umiejętność wyszukiwania okazji rynkowych oraz realizowania własnych projektów biznesowych;
- kształtowanie postaw odpowiedzialności, otwartości, gotowości do współdziałania, innowacyjnego podejścia do rozwiązywania problemów oraz rozumienia konieczności ciągłego podnoszenia swoich kwalifikacji;
- nabycie umiejętności i kompetencji społecznych, umożliwiających wykonywanie czynności zawodowych w firmach doradczych, agencjach reklamowych i public relations, a także działach HR i działach komunikacji marketingowej przedsiębiorstw oraz organizacji;
- przygotowanie do podejmowania działalności praktycznej - zawodowej, jak również wykonywania specjalistycznych zadań na różnych stanowiskach w przedsiębiorstwach, podmiotach, instytucjach i organizacjach;
- przygotowanie do podjęcia studiów drugiego stopnia na kierunkach związanych zarówno z zarządzaniem zasobami ludzkimi, jak również komunikowaniem marketingowym;

Absolwent kierunku Psychologia w zarządzaniu zostanie wyposażony w interdyscyplinarną wiedzę z dziedziny nauk społecznych oraz nauk o zarządzaniu i jakości. Nabędzie umiejętności m.in. z obszaru prowadzenia procesów rekrutacji i selekcji pracowników, przygotowywania programów motywacyjnych, rozwijających potencjał kadrowy, kształtujących ścieżkę kariery i oceny pracowniczej, a także planowania i przygotowywania strategii marketingowych, kreowania wizerunku pracodawcy w otoczeniu oraz wdrażania działań związanych ze społeczną odpowiedzialnością biznesu. Osiągnięciu powyższych koncepcji służą zajęcia wykładowe, ćwiczeniowe, laboratoryjne i projektowe, a także warsztaty kompetencyjne oraz praktyki zawodowe. Cechami wyróżniającymi kierunek Psychologia w zarządzaniu są: silne ukierunkowanie na kształcenie praktyczne, znakomita baza materialna, autorskie, nowatorskie programy kształcenia.

Absolwent kierunku Psychologia w zarządzaniu zostanie przygotowany do pracy w:

- instytucjach i organizacjach gospodarczych;
- instytucjach i organizacjach administracji gospodarczej;
- agencjach i firmach konsultingowych;
- działach marketingu i sprzedaży;
- działach PR i sekcjach kreatywnych;
- charakterze niezależnego przedsiębiorcy;

- charakterze pracownika komórki personalnej;
- charakterze specjalisty ds. rekrutacji i selekcji, adaptacji zawodowej, szkoleń i rozwoju, zarządzania kompetencjami i talentami;
- charakterze specjalisty ds. badań marketingowych i analizy rynku;
- charakterze doradcy biznesowego w obszarze marketingu i kształtowania relacji z klientami.

Na kierunku Psychologia w zarządzaniu oferowane są następujące specjalności:

Studia I stopnia na kierunku Psychologia w zarządzaniu trwają 6 semestrów i kończą się uzyskaniem tytułu licencjata.

Wszystkie przedmioty na studiach I stopnia na kierunku Psychologia w zarządzaniu są podzielone na dwa bloki: główny, obowiązkowy dla wszystkich, a także fakultatywny (kierunkowy i specjalnościowy), w ramach którego studenci mają możliwość wyboru przedmiotów i specjalności

ZARZĄDZANIE PERSONELEM (HR)

Koncepcja kształcenia specjalnościowego uwzględnia zapotrzebowanie rynku pracy na specjalistów z branży human resources. W ramach specjalności studenci zdobywają wiedzę teoretyczną oraz praktyczne umiejętności dotyczące przygotowania i nadzorowania efektywnej polityki personalnej, m.in.: sporządzania opisu stanowisk i profili kompetencyjnych, stosowania metod rekrutacji i selekcji pracowników, analizy i ewaluacji potrzeb szkoleniowych.

Zagadnienia realizowane w programie specjalności obejmują również tworzenie skutecznych systemów motywacyjnych i budowanie kreatywnych zespołów pracowniczych, a także budowanie strategii skutecznego przeciwdziałania wypaleniu zawodowemu i redukcji stresu.

PSYCHOLOGIA REKLAMY I SPRZEDAŻY

Koncepcja kształcenia specjalnościowego uwzględnia dynamiczne zmiany w obszarze badań rynkowych, zachowań konsumenckich i innych pokrewnych dziedzin marketingowych. W ramach specjalności studenci zdobywają wiedzę teoretyczną oraz praktyczne umiejętności dotyczące oceny ukierunkowania zachowań konsumentów na rynku produktów i usług, tj. prowadzenia ilościowych i jakościowych badań marketingowych, badań rynku wykorzystujących pomiary neurofizjologiczne, jak również oceny i interpretacji psychologicznych mechanizmów kierujących decyzjami konsumenckimi.

Zagadnienia realizowane na specjalności obejmują również tworzenie strategii marketingowych, a także profesjonalne przygotowanie i prowadzenie badań dotyczących świadomych i nieświadomych motywów decyzji konsumenckich.

TRENER W BIZNESIE

Koncepcja kształcenia specjalnościowego uwzględnia zapotrzebowanie rynku pracy na specjalistów z branży szkoleniowej. W ramach specjalności studenci zdobywają wiedzę teoretyczną oraz praktyczne umiejętności dotyczące identyfikowania, analizowania, doskonalenia i oceniania kompetencji pracowników z wykorzystaniem najnowszych metod i narzędzi doskonalenia zawodowego służących do sprawnej i skutecznej realizacji polityki szkoleniowej w przedsiębiorstwie.

Zagadnienia realizowane w programie specjalności obejmują również tworzenie skutecznych systemów motywacyjnych i strategii skutecznego przeciwdziałania wypaleniu zawodowemu oraz budowanie świadomości samokształcenia i samodoskonalenia wiedzy, umiejętności i kompetencji wymaganych na rynku pracy

Partnerami strategicznymi kierunku Psychologia w zarządzaniu są: Poradnia Psychologiczno-Pedagogiczna nr 2 w Rzeszowie, K&K Selekt HR Consulting, Działy Kadr/HR oraz Działy Marketingu/Promocji z Firm: Pratt & Whitney Rzeszów S.A., Deloitte, BorgWarner, OMEGA Pilzno, Nowy Styl oraz Biuro Karier WSliZ, Biuro Doradztwa Personalnego WSliZ, Akademickie Centrum Rozwoju Osobistego i Psychoterapii WSliZ.

ZARZĄDZANIE

Zapotrzebowanie na specjalistów ds. zarządzania ciągle rośnie. W Polsce zawód ten nabrał znaczenia szczególnie w latach 90-tych, kiedy nastąpiły zmiany systemowe i gospodarcze. Po kilkuletnim nasyceniu się rynku specjalistami z tego obszaru, przedsiębiorstwa ponownie poszukują pracowników z określonymi kompetencjami i przygotowaniem merytorycznym.

Studia na kierunku Zarządzanie kierowane są do szerokiego grona osób, chcących zdobyć wiedzę z zakresu zarządzania oraz nauk komplementarnych, a także konkretne, praktyczne umiejętności. Absolwenci studiów kierunku Zarządzanie wyposażeni są w realną wiedzę i umiejętności praktyczne, przygotowani do pracy w instytucjach i organizacjach gospodarczych oraz administracji gospodarczej na stanowiskach szczebla operacyjnego, do kierowania zespołami ludzkimi, projektami oraz działaniami w firmach z różnych branż, a także gotowi do wdrażania innowacyjnych rozwiązań w firmach oraz podejmowania działalności w charakterze niezależnych przedsiębiorców. Cechami wyróżniającymi kierunek Zarządzanie jest silna orientacja na praktyczne kształcenie, umiędzynarodowienie studiów, znakomita baza materialna oraz autorskie, nowatorskie programy kształcenia. Ofertę dydaktyczną uświetnia współpraca z partnerami strategicznymi kierunku, takimi jak: Deloitte, TÜV NORD Polska Sp. z o.o czy Borg Warner Poland Sp. z o.o., a także prestiżowa kwalifikacja The Association of Chartered Certified Accountants (ACCA), która przyznana została specjalnej ścieżce kształcenia na pierwszym stopniu studiów: Finanse i Rachunkowość.



Misją kształcenia na studiach na kierunku Zarządzanie jest nauczanie zgodne z programem kształcenia dostosowanym do potrzeb zmieniającego się otoczenia gospodarczo-społecznego. Różnorodna oferta specjalności oferowanych na kierunku, odpowiada na potrzeby rynku pracy, umożliwia równocześnie interdyscyplinarne, jak i wyspecjalizowane kształcenie. Zajęcia prowadzone są przez cenionych wykładowców z uznanych ośrodków akademickich z całego świata a także specjalistów (praktyków) z bogatym doświadczeniem zawodowym. Studenci Kierunku mają możliwość odbycia praktyk (w tym również praktyk płatnych) w uznanych instytucjach otoczenia gospodarczego takich jak Deutsche Lufthansa S.A., BorgWarner Poland Sp. z o.o. czy Deloitte.

Koncepcja kształcenia na kierunku Zarządzanie zakłada, iż prowadzony na kierunku proces kształcenia zapewni wysokie kompetencje absolwentów kierunku. Szerokie zastosowanie aktywnych metod dydaktycznych (np. gier decyzyjnych, case study, tzw. metod sytuacyjnych) w programie studiów (zarówno I, jak i II stopnia) czyni proces kształcenia bardziej praktycznym, zapewnia warunki dla rozwoju kompetencji i kreatywności studentów. Co więcej, duża część zajęć dydaktycznych (w szczególności przedmioty specjalnościowe) realizowana jest przez praktyków w specjalnie przygotowanych do tego laboratoriach. Oferowane specjalności odpowiadają aktualnym potrzebom rynku pracy i są zgodne z podstawowymi celami kształcenia uczelni, tj. przekazywaniem studentom specjalistycznej wiedzy oraz kształtowania w nich umiejętności funkcjonowania w środowisku pracy.

Studia pierwszego stopnia na kierunku Zarządzanie trwają 6 semestrów i kończą się uzyskaniem tytułu licencjata. Kształcenie na kierunku prowadzone jest od roku akademickiego 2015/16.

Wszystkie przedmioty na studiach I stopnia na kierunku Zarządzanie są podzielone na dwa bloki: główny, obowiązkowy dla wszystkich, a także fakultatywny (kierunkowy i specjalnościowy), w ramach którego studenci mają możliwość wyboru przedmiotów i specjalności.

Na kierunku Zarządzanie oferowana jest odrębna ścieżka kształcenia realizowana od 1 semestru studiów – Finanse i rachunkowość w zarządzaniu (akredytowana przez ACCA). Celem kształcenia na specjalności jest wyposażenie absolwentów w specjalistyczną wiedzę i umiejętności związane z podejmowaniem właściwych decyzji finansowych w organizacji, skutkujących wzrostem jej wartości. Specjalność ta pozwala na poznanie problematyki finansów z punktu widzenia praktyki działania organizacji, stąd ważne miejsce w jej strukturze zajmują przedmioty związane z rachunkowością. Absolwenci specjalności zdobywają praktyczne umiejętności związane ze sporządzaniem sprawozdań finansowych i przeprowadzaniem analiz finansowych. Zdobywają wiedzę z zakresu wyceny i zarządzania wartością przedsiębiorstwa, a także tego, jak wykorzystać informacje finansowe do podejmowania decyzji zarządczych. W ramach certyfikacji ACCA, dostosowano program studiów do wymogów ACCA, a tym samym odpowiada on najwyższemu światowemu standardom..

Na kierunku Zarządzanie studiów I stopnia oferowane są następujące specjalności:

INNOWACJE I ROZWÓJ PRZEDSIĘBIORSTWA

Idea specjalności opiera się na pojęciu przedsiębiorczości, rozszerzając je jednocześnie o rozwiązywanie problemów ekologicznych i społecznych, poprzez tworzenie nowych przedsiębiorstw oraz kreowanie innowacji w przedsiębiorstwach już istniejących. Nowoczesne technologie stanowią motor napędowy współczesnej gospodarki. Stąd też, w dobie aktualnych zjawisk i tendencji, specjaliści z zakresu zarządzania zmianą i wykorzystywania nowoczesnych technologii i narzędzi (również w zakresie ekologii) są poszukiwani na rynku pracy.

ZARZĄDZANIE W BRANŻY E-COMMERCE

Celem specjalności jest dostarczenie studentom umiejętności w zakresie prowadzenia działań handlowych w Internecie oraz wykorzystania mediów społecznościowych w dobie gospodarki elektronicznej. W programie specjalności znajdują się zarówno aspekty związane z budowaniem strategii e-biznesu, jak i zarządzania kanałem e-commerce. Studenci specjalności nabędą wiedzę oraz umiejętności w zakresie warunków, sposobów oraz zasad prowadzenia i zarządzania przedsiębiorstwem w środowisku internetowym, w warunkach dynamicznie zmieniającego się otoczenia.

ZARZĄDZANIE PROJEKTAMI W ORGANIZACJACH

Specjalność dostosowana jest do standardów szkoleń prowadzonych według metodyki i standardów zarządzania projektami (PMI, IPMA). Celem specjalności jest dostarczenie studentom praktycznych umiejętności w zakresie przygotowania planów realizacji projektu oraz efektywnego zarządzania zespołami projektowymi z uwzględnieniem specyfiki organizacji, a także wiedzy z zakresu kluczowych pojęć, technik i narzędzi wykorzystywanych w dojrzałym zarządzaniu projektami. Kwalifikacje, które można zdobyć dzięki specjalności, są aktualnie poszukiwane na rynku pracy, a posiadanie ich stwarza możliwość szybkiej kariery.

Praktyczny profil kształcenia na kierunku Zarządzanie, umożliwi studentom wykształcenie kompetencji zarządczych, biznesowych i cyfrowych, ściśle związanych z różnymi obszarami działalności zawodowej/gospodarczej właściwymi dla kierunku. Studenci w toku studiów nabywają umiejętności pozwalające m.in. na: rozwiązywanie problemów związanych z zarządzaniem organizacją, podejmowanie decyzji operacyjnych i strategicznych, podejmowanie działań niezbędnych do samodzielnego rozpoczęcia działalności gospodarczej, organizowanie i planowanie działań w skali organizacji i regionu, wykorzystywanie zaawansowanych technik informacyjno-komunikacyjne (ICT), w celu generowania rozwiązań problemów oraz prognozowania i modelowania złożonych procesów zachodzących w organizacji.

Wzmocnieniem praktycznego charakteru studiów jest system praktyk zawodowych, które realizowane będą w przedsiębiorstwach produkcyjnych i usługowych oraz instytucjach publicznych, takich jak urzędy wojewódzkie, urzędy miast i gmin.

Studia II stopnia na kierunku Zarządzanie trwają 4 semestry, prowadzone są w trybie stacjonarnym i niestacjonarnym. W toku studiów realizowane są przedmioty takie jak: współczesne koncepcje organizacji i zarządzania, zarządzanie operacyjne, zarządzanie strategiczne II, teorie podejmowania decyzji, ochrona konkurencji i konsumentów, ekonomia menedżerska, zarządzanie zasobami ludzkimi we współczesnych organizacjach.

Absolwent studiów II stopnia na kierunku Zarządzanie posiada specjalistyczną wiedzę teoretyczną i praktyczną z zakresu nauk o zarządzaniu i jakości dotyczącą istoty, prawidłowości oraz problemów funkcjonowania przedsiębiorstw, a także sposobów na skuteczne i efektywne ich rozwiązywanie. Posiada specjalistyczną wiedzę niezbędną do sprawnego zarządzania zasobami przedsiębiorstwa. Potrafi wykorzystać zdobytą wiedzę w praktyce m.in. do oceny zjawisk i procesów zarządzania, oceny wpływu otoczenia na te zjawiska oraz przygotowania i podejmowania decyzji zarządczych i strategicznych. Studia II stopnia przygotowują absolwenta do zajmowania funkcji kierowniczych i eksperckich. Wraz z nabytą wiedzą i umiejętnościami, może podjąć pracę w organizacjach i przedsiębiorstwach państwowych oraz prywatnych na stanowisku: menedżera, dyrektora firmy, członka zarządu, kierownika działu, doradcy i konsultanta. Posiada także wiedzę i umiejętności pozwalające na prowadzenie własnej działalności gospodarczej

Student ma możliwość wyboru przedmiotów zgodnie z własnymi zainteresowaniami stanowiących uzupełnienie bloku przedmiotów podstawowych i kierunkowych (Elastyczny System Studiowania -ESS).

ZARZĄDZANIE W LOTNICTWIE

Specjalność Zarządzanie w lotnictwie została opracowana z myślą o obecnych menedżerach i specjalistach z branży lotniczej, a także o wszystkich tych, którzy dopiero rozpoczynając swoją niezwykłą przygodę z lotnictwem. Specjalność przygotowuje do pracy m.in. w portach lotniczych, liniach lotniczych, biurach podróży i innych podmiotach uprawnionych do świadczenia obsługi naziemnej każdego szczebla. Kierowana jest także do osób rozwijających swoją karierę w szeroko rozumianej branży lotniczej. To specjalność, dzięki której Studenci zdobędą unikatową wiedzę z zakresu: zarządzania, marketingu, HR i prawa - w odniesieniu do lotnictwa. Zajęcia realizowane są przez specjalistów i praktyków z branży lotniczej, którzy przełożą studentom praktyczne umiejętności w zakresie podejmowania decyzji operacyjnych i strategicznych.

Na kierunku Zarządzanie studiów II stopnia oferowane są następujące specjalności:

BUSINESS INTELLIGENCE W ZARZĄDZANIU

Celem kształcenia na specjalności jest przygotowanie absolwentów do efektywnego i skutecznego wykorzystania narzędzi analityki biznesowej w typowych działaniach organizacji i na każdym z poziomów organizacyjnych - operacyjnym, taktycznym i strategicznym. Analiza biznesowa obejmuje bardzo szerokie spektrum zagadnień, dlatego od analityków oczekuje się przede wszystkim zrozumienia zasad funkcjonowania biznesu, przedsiębiorstwa i konkretnej branży, ale także umiejętności w zakresie myślenia obliczeniowego. Kompetencje w tym zakresie stanowią obecnie jedne z kluczowych poszukiwanych na rynku pracy. Program specjalności kładzie nacisk przede wszystkim na zajęcia warsztatowe i ćwiczeniowe, mające na celu pozyskanie praktycznych umiejętności, wzbogacone o studia przypadków oraz praktyczne narzędzia zarządcze.

FINANSE I RACHUNKOWOŚĆ W ZARZĄDZANIU

Celem kształcenia na specjalności jest wyposażenie absolwentów w specjalistyczną wiedzę z zakresu finansów i rachunkowości, funkcjonowania instytucji finansowych i banków oraz umiejętności analizy zjawisk gospodarczych i sytuacji ekonomiczno-finansowych jednostek gospodarczych. Absolwenci specjalności zdobędą praktyczne umiejętności związane ze sporządzaniem sprawozdań finansowych i przeprowadzaniem analiz finansowych. Nauczą się również, jak wykorzystywać informacje finansowe do podejmowania decyzji, opanują także zagadnienia wyceny i zarządzania wartością przedsiębiorstwa. Absolwenci specjalności będą przygotowani do podjęcia pracy w instytucjach finansowych i niefinansowych jako np.: księgowy, doradca podatkowy, audytor, controller, specjalista ds. rachunkowości zarządczej.

LOGISTYKA I INNOWACJE W ZARZĄDZANIU PRODUKCJĄ

Absolwenci specjalności nabędą przede wszystkim umiejętności związanych ze zdroworozsądkowym zarządzaniem firmą, w tym: eliminowaniem strat generujących koszty, identyfikacją i monitorowaniem procesów (process mapping), planowaniem i audytowaniem jakości oraz rozpoznawaniem momentów tworzenia wartości dodanej. Absolwenci specjalności nauczą się jak standaryzować pracę na produkcji, monitorować i kontrolować jakość wytwarzania, a także jak organizować procesy produkcyjne oraz doskonalić je poprzez niskokosztowe techniki optymalizacyjne. Program specjalności kładzie nacisk przede wszystkim na zajęcia warsztatowe i ćwiczeniowe mające na celu pozyskanie praktycznych umiejętności. Dzięki zdobytej wiedzy i umiejętnościom, absolwenci specjalności będą przygotowani do podjęcia pracy w działach: planowania produkcji, projektowania systemów produkcyjnych, menedżera nadzorującego i kierującego procesami tworzenia wartości, pracownika lub kandydata do pracy w przedsiębiorstwach produkcyjnych stosujących nowoczesne metody kaizen i lean, menedżera jakości, organizacji produkcji czy doradcy, konsultanta lub wdrożeniowca kaizen, lean. Program specjalności jest przygotowywany pod patronatem merytorycznym KAIZEN Institute Polska.

ZARZĄDZANIE ZASOBAMI LUDZKIMI

Celem kształcenia na specjalności jest wyposażenie absolwentów w specjalistyczną wiedzę z zakresu ekonomicznych, prawnych i psychologicznych aspektów zarządzania zasobami ludzkimi. Absolwenci specjalności nauczą się jak budować i tworzyć efektywne zespoły w nowoczesnym przedsiębiorstwie. Zdobędą profesjonalne umiejętności niezbędne w pracy na stanowisku menedżera/lidera. Dzięki zdobytej wiedzy i umiejętnościom, absolwenci specjalności mogą podjąć pracę w charakterze konsultanta w zakresie zarządzania zasobami ludzkimi, kierownika wyższego i średniego szczebla. Nabędą także umiejętności, które pozwolą im zajmować się rekrutacją i selekcją pracowników, zarządzaniem kompetencjami, ocenianiem i rozwojem pracowników, zarządzaniem szkoleniami, zarządzaniem projektami oraz zarządzaniem systemem wynagrodzeń w przedsiębiorstwie.

Partnerami strategicznymi na kierunku Zarządzanie są firmy: Deloitte, TÜV NORD Polska Sp. z o.o., Nowy Styl Sp. z o.o., Borg Warne, Poland Sp. z o.o., Instytut Badań i Analiz Finansowych WSliZ.

Anglojęzyczne studia I stopnia na kierunku Zarządzanie trwają 6 semestrów i kończą się uzyskaniem tytułu licencjata. Kształcenie na kierunku prowadzone jest od roku akademickiego 2018/2019.

Oferowane są następujące ścieżki kształcenia oraz specjalności:

ZARZĄDZANIE LOTNICTWEM

W ramach specjalności wszystkie przedmioty realizowane są w języku angielskim. Zajęcia specjalnościowe są prowadzone przez międzynarodowych specjalistów z branży lotniczej. W toku kształcenia studenci doskonalą umiejętności praktyczne umożliwiające działalność w obszarze szeroko pojętej aktywności gospodarczej w branży lotniczej. Dzięki temu uczą się rozwiązywania podstawowych problemów pojawiających się w działalności przedsiębiorstw, organizacji i instytucji lotniczych, a także poznają możliwości wykorzystania narzędzi informatycznych. Ponadto studenci mogą zdobyć certyfikat wydawany przez firmę Aviation Research Corporation z Vancouver w Kanadzie. Jego zdobycie potwierdza średnio-zaawansowane kompetencje w zakresie korzystania z programu ARCPort, który jest symulatorem pracy portu lotniczego.

ZARZĄDZANIE BIZNESEM MIĘDZYNARODOWYM

Studia na specjalności zarządzanie międzynarodowe oparte są na standardach, które uwzględniają zmieniającą się strukturę globalnej gospodarki oraz zasady funkcjonowania międzynarodowych przedsiębiorstw. Specjalność zarządzanie biznesem międzynarodowym pozwala nabyć i doskonalić umiejętności skutecznego posługiwania się metodami i technikami zarządzania w ten sposób, aby efektywnie zarządzać nowoczesną firmą. W programie studiów m. in. zarządzanie strategiczne, przedmioty związane z zarządzaniem finansami, marketing międzynarodowy czy komunikacja biznesowa.

Anglojęzyczne studia II stopnia na kierunku Zarządzanie trwają 4 semestry i kończą się uzyskaniem tytułu magistra. Kształcenie na kierunku prowadzone jest od roku akademickiego 2018/2019.

Oferowane są następujące ścieżki kształcenia oraz specjalności:

ZARZĄDZANIE BIZNESEM MIĘDZYNARODOWYM

Studia w języku angielskim na specjalności zarządzanie biznesem międzynarodowym uwzględniają zmieniającą się strukturę globalnej gospodarki i dają tym samym podstawy do zrozumienia zasad funkcjonowania międzynarodowych przedsiębiorstw. Specjalność zarządzanie biznesem międzynarodowym pozwala nabyć i doskonalić umiejętności skutecznego posługiwania się metodami i technikami zarządzania w ten sposób, aby efektywnie zarządzać nowoczesną firmą. Absolwenci tych studiów mogą znaleźć zatrudnieni jako specjaliści w zakresie: marketingu, handlu, reklamy i promocji w Internecie, kontaktów w obrocie gospodarczym; mogą również być niezależnymi przedsiębiorcami, prowadzącymi własną działalność gospodarczą, również w Internecie.

ZARZĄDZANIE LOTNICTWEM NA ŚWIECIE

Jest to jedna z nielicznych specjalności poświęcona tematyce lotniczej, zarówno w kraju, jak i za granicą. Zajęcia prowadzone są przez doświadczonych specjalistów, dzięki czemu oddają realnie specyfikę branży lotniczej. Wszystkie oferowane moduły mają charakter praktyczny, a ich staranny dobór jest wynikiem analizy zmieniającego się rynku przewozów lotniczych. W programie studiów m. in.: Nowe strategie, wizja i wyzwania w zarządzaniu portem lotniczym, Analiza danych lotniczych czy Transport lotniczy towarów specjalistycznych. Dodatkowo, znajomość języka angielskiego, w tym słownictwa z tematyki lotniczej, ułatwia absolwentom znalezienie pracy w firmach sektora lotniczego na całym świecie.

ZRÓWNOWAŻONY ROZWÓJ I ŚRODOWISKO

Problemy środowiskowe i klimatyczne to jedne z kluczowych wyzwań współczesności wyznaczające cele i kierunki działań państw, społeczeństw i organizacji ku zielonej transformacji. Zmiana klimatu i degradacja środowiska wywołują problemy na niespotykaną skalę. Kwestie związane z przemysłową produkcją żywności, brak wody i zakłócenia bioróżnorodności mają destrukcyjny wpływ na środowisko i społeczeństwo. Powyższe trendy determinują istotne zmiany na rynku pracy. Systematyczna identyfikacja, ocena i rozwijanie zielonych kompetencji mają kluczowe znaczenie dla zielonej transformacji. Przynoszą bowiem szereg korzyści w wymiarze społecznym, środowiskowym i ekonomicznym. Konieczne jest zatem tworzenie nowych, zielonych zawodów i miejsc pracy oraz kształcenie umożliwiające zdobycie wiedzy i umiejętności które pomogą rozwijać przedsiębiorstwa w zrównoważony sposób.

Studia na kierunku Zrównoważony rozwój i środowisko mają charakter interdyscyplinarny. Absolwenci kierunku posiadać będą wiedzy z zakresu nauk w dyscyplinie ekonomia i finanse oraz geografia społeczno-ekonomiczna i gospodarka przestrzenna. Studia kierowane są do szerokiego grona osób, chcących zdobyć wiedzę oraz konkretne, praktyczne umiejętności z zakresu powyższych dziedzin uwzględniając jednocześnie w kształceniu ideę zrównoważonego rozwoju, w tym zagadnienia związane ze zmianami społecznymi i gospodarczymi oraz ochroną środowiska. Ideą przewodnią kształcenia na kierunku jest uświadomienie studentom roli zrównoważonego rozwoju w przywróceniu równowagi w przyrodzie i poprawie kondycji/zdrowia człowieka, a także przybliżenie istoty problemów związanych z globalnymi zmianami środowiskowymi, a tym samym kwestiami związanymi z bioróżnorodnością, obiegiem wody w przyrodzie, odnawialnymi źródłami energii czy profilaktyką zdrowia. Studenci w trakcie procesu dydaktycznego będą mieć okazję do zdobycia globalnych kompetencji i praktycznych umiejętności odpowiadających potrzebom kształcenia kadr o szczególnych i różnorodnych kompetencjach. Absolwenci kierunku, wyposażeni będą w realną wiedzę i umiejętności praktyczne, przygotowani do pracy w instytucjach i organizacjach gospodarczych oraz administracji gospodarczej. Kierunek kierowany jest do osób, które chcą w przyszłości zarządzać organizacją z wykorzystaniem produktów i technologii przyjaznych środowisku, ale także do kierowania zespołami, projektami oraz działaniami w organizacjach z różnych branż, wdrażając w nich innowacyjne rozwiązania dbając jednocześnie o środowisko naturalne. Cechami wyróżniającymi kierunek silna orientacja na praktyczne kształcenie – szczególnie w formie laboratoriów tradycyjnych i terenowych, umiędzynarodowienie studiów oraz autorski, nowatorski program kształcenia. Program kształcenia pozwala na realizację części przedmiotów w laboratoriach terenowych – miejscach namacalnego poznania przyrody, roli i wartości roślin w przyrodzie i życiu człowieka, zasad zdrowego odżywiania się i profilaktyki zdrowotnej, obiegu wody w przyrodzie czy idei energii odnawialnej. Laboratoria to miejsce edukacji studentów w bezpośrednim kontakcie z przyrodą, a także wyjątkowe miejsce wypoczynku i rekreacji. Nowoczesny i interdyscyplinarny program studiów, daje możliwość organizacji zajęć warsztatowych i projektowych realizowanych we współpracy z praktykami biznesu oraz działaczami fundacji i stowarzyszeń zajmujących się kwestiami ekologii. Ofertę dydaktyczną uświetnia współpraca z partnerami strategicznymi kierunku, takimi jak: Fundacja Instytut na rzecz Ekorozwoju, Fundacja Hektary Dla Natury, Stowarzyszenie „EKOSKOP” czy Związek Stowarzyszeń Podkarpacka Izba Rolnictwa Ekologicznego.

Zajęcia prowadzone są przez cenionych wykładowców z uznanych ośrodków akademickich, a także specjalistów (praktyków) z bogatym doświadczeniem zawodowym, założycieli oraz pracowników instytutów i fundacji działających na rzecz ochrony środowiska, a także przedstawicieli organizacji odpowiedzialnych za realizację strategii zrównoważonego rozwoju. Studenci kierunku będą mieć możliwość odbycia praktyk w uznanych instytucjach otoczenia gospodarczego takich jak Deloitte czy BorgWarner oraz partnerów kierunku.

Koncepcja kształcenia na kierunku Zrównoważony rozwój i środowisko zakłada, iż prowadzony na kierunku proces kształcenia zapewni wysokie kompetencje absolwentów kierunku. Szerokie zastosowanie aktywnych metod dydaktycznych (np. gier decyzyjnych, case study, tzw. metod sytuacyjnych) w programie studiów, a także realizacja dużej liczby godzin zajęć w formule laboratoriów o charakterze tradycyjnym, multimedialnym i terenowym, czyni proces kształcenia bardziej praktycznym, zapewnia warunki dla rozwoju kompetencji i kreatywności studentów. Spora część zajęć dydaktycznych realizowana jest przez praktyków, a oferowane w planie studiów specjalności odpowiadają aktualnym potrzebom rynku pracy i są zgodne z celami kształcenia uczelni, tj. przekazaniu pogłębionej wiedzy z dziedziny nauk społecznych, w szczególności zaś dyscypliny nauki: ekonomia i finanse, dotyczącej znajomości uwarunkowań i zasad funkcjonowania podmiotów tworzących system gospodarczy, ze szczególnym uwzględnieniem ekonomii zrównoważonej organizacji.

Studia pierwszego stopnia na kierunku Zrównoważony rozwój i środowisko trwają 6 semestrów i kończą się uzyskaniem tytułu licencjata. Kształcenie na kierunku prowadzone będzie od roku akademickiego 2023/2024

Wszystkie przedmioty na studiach I stopnia na kierunku są podzielone na dwa bloki: główny, obowiązkowy dla wszystkich, a także fakultatywny (kierunkowy i specjalnościowy), w ramach którego studenci mają możliwość wyboru przedmiotów i specjalności.

Na kierunku Zrównoważony rozwój i środowisko oferowane są następujące specjalności:

ZRÓWNOWAŻONE ZARZĄDZANIE BIZNESEM

Specjalność skoncentrowana jest na zrównoważonym rozwoju organizacji biznesowych i otoczenia biznesowego. Studenci będą mieli możliwość poznania i wykorzystania w praktyce dostępnych modeli dla zrównoważonego biznesu oraz projektowania nowych, przyjaznych dla społeczeństwa i środowiska naturalnego, sposobów rozwoju organizacji biznesowych i instytucji. Program specjalności przygotowuje do wejścia w świat biznesu ze świeżym spojrzeniem na rolę przedsiębiorstw. W ramach specjalności realizowane są następujące przedmioty: zrównoważony marketing, zrównoważone zarządzanie zasobami ludzkimi, przedsiębiorczość i innowacje społeczne, nowe przedsięwzięcie biznesowe – warsztaty oraz gra strategiczna specjalnościowa.

ZRÓWNOWAŻONY AGROBIZNES I EKOINNOWACJE

Celem specjalności jest przekazanie wiedzy i praktycznych umiejętności w zakresie ekologicznych inwestycji i narzędzi wykorzystywanych w agrobiznesie. Jednym ze sposobów wskazywanych jako rozwiązanie problemów środowiskowych i społecznych są innowacje ekologiczne. Rolnictwo, odpowiedzialne za produkcję żywności, oddziałuje bowiem silnie na przyrodę, zmiany klimatu oraz stan zdrowia populacji. W ramach specjalności realizowane są następujące przedmioty: zarządzanie agrobiznesem, przedsiębiorczość i ekoinnowacje, zrównoważone systemy żywienia, zrównoważone rolnictwo oraz gra strategiczna specjalnościowa.

ZRÓWNOWAŻONY ROZWÓJ W GOSPODARCE

Studia II stopnia na kierunku Zrównoważony rozwój w gospodarce trwają 3 semestry. W ramach dwóch pierwszych semestrów zajęcia realizowane są w formule hybrydowej (wykłady i konwersatoria online, a ćwiczenia i laboratoria tradycyjnie). Z kolei ostatni semestr studiów realizowany jest w pełni online. Oprócz zajęć w klasycznych i terenowych laboratoriach, studenci zaangażowani są także w tworzenie miejsc w plenerze służących przyrodzie. Pod okiem ekspertów studenci zaangażowani są w analizę żywności czy tworzenie ogródków ekologicznych. Projekty realizowane są we współpracy z praktykami biznesu i działaczami fundacji oraz stowarzyszeń. W toku studiów realizowane są przedmioty takie jak: wyzwania cywilizacyjne z obszaru: środowisko – społeczeństwo – gospodarka, przywództwo i zmiana na rzecz klimatu, ekonomia zrównoważonej organizacji, zielone inwestycje i finanse, globalne i europejskie inicjatywy na rzecz zrównoważonego rozwoju, technologie wspierające zrównoważony biznes, zielona logistyka czy zrównoważone produkty finansowe.

Koncepcja kształcenia na kierunku Zrównoważony rozwój w gospodarce jest bezpośrednio związana z misją i strategią Uczelni. Koncepcja kształcenia odnosi się w szczególności do realizacji ważnego celu Uczelni, jakim jest prowadzenie procesu kształcenia zapewniającego wysokie kompetencje absolwentów. Szerokie zastosowanie aktywnych metod dydaktycznych (np. gier decyzyjnych, case study, tzw. metod sytuacyjnych) w programie studiów, czyni proces kształcenia bardziej praktycznym, zapewnia warunki dla rozwoju kompetencji i kreatywności studentów. Pozytywnie wpływa także na wzrost kwalifikacji kadry akademickiej, stymulując ją jednocześnie do postaw innowacyjnych. Nadzrędnym celem kierunku, jest budowa solidnego fundamentu składającego się z precyzyjnie dobranych kompetencji przyszłości (wiedzy, umiejętności i postaw) wymaganych na globalnym i lokalnym rynku pracy. Kierunek ma również na celu wykształcenie postaw współodpowiedzialności i zaangażowania w działania na rzecz zrównoważonego rozwoju w środowisku pracy i życia. Dużą część zajęć dydaktycznych (w szczególności przedmioty specjalnościowe) realizowana jest przez praktyków. Zajęcia prowadzone są przez przedstawicieli administracji i organizacji społecznych oraz biznesu - menedżerów ds. jakości i zrównoważonego rozwoju, specjalistów ds. odpowiedzialności społecznej i ochrony środowiska, a także analityków gotowych przekazać swoją wiedzę i doświadczenie. Oferowany kierunek odpowiada aktualnym potrzebom rynku pracy i jest zgodny z podstawowymi celami kształcenia Uczelni. Stanowi odpowiedź na aktualne potrzeby związane z prowadzeniem i zarządzaniem przedsiębiorstwem w myśl "zielonej gospodarki", z poszanowaniem dla przyrody i jej zasobów. Idea kierunku opiera się na pojęciu przedsiębiorczości (w tym przedsiębiorczości społecznej i środowiskowej), rozszerzając je jednocześnie o rozwiązywanie problemów ekologicznych i społecznych, poprzez tworzenie nowych przedsiębiorstw oraz kreowanie innowacji w przedsiębiorstwach już istniejących. Studenci dowiedzą się, w jaki sposób włączać zrównoważone zarządzanie przedsiębiorstwem do procesów strategicznych i operacyjnych, działać jako zrównoważony przedsiębiorca lub towarzyszyć i doradzać firmom na drodze do zrównoważonego modelu biznesowego. Program studiów obejmuje zarówno korporacyjne zarządzanie środowiskowe jak i zrównoważone zarządzanie personelem. Ideą przewodnią kształcenia na specjalności jest interdyscyplinarność. Studenci w trakcie procesu dydaktycznego będą mieć okazję do zdobycia globalnych kompetencji i praktycznych umiejętności odpowiadających potrzebom kształcenia kadr o szczególnych i różnorodnych kompetencjach.

Absolwenci kierunku Zrównoważony rozwój w gospodarce posiadać będą wiedzy z zakresu nauk w dyscyplinie ekonomia i finanse oraz geografia społeczno-ekonomiczna i gospodarka przestrzenna. Absolwenci posiadać będą umiejętności w zakresie: krytycznej analizy, formułowania sądów, interpretacji i oceny zjawisk i procesów zarządzania w różnej skali, oceny wpływu otoczenia na te zjawiska oraz przygotowania i podejmowania decyzji zarządczych oraz strategicznych. Będą przygotowani do czynnego uczestnictwa w życiu gospodarczym i społecznym na rynku lokalnym i globalnym, kontynuacji edukacji na studiach trzeciego stopnia (doktoranckich) oraz do kontynuacji kształcenia przez całe życie (studia podyplomowe, kursy, staże). Każda ze specjalności oferowanych na studiach drugiego stopnia daje studentom możliwość uzyskania dodatkowej wiedzy, umiejętności i kompetencji społecznych właściwych dla danej specjalności.

Na kierunku Zrównoważony rozwój w gospodarce oferowane są następujące specjalności:

CYFROWA TRANSFORMACJA DLA ZRÓWNOWAŻONEGO ROZWOJU

Specjalność ma na celu podniesienie zdolności adaptacyjnych pracowników, w tym menedżerów, jednocześnie przyczyniając się do „zielonego wzrostu”. Cyfryzacja stanowi odpowiedź na rosnące oczekiwania biznesu i stanowi podstawę do zmiany myślenia i działania w duchu zrównoważonego rozwoju. Absolwenci specjalności zdobędą wiedzę i doświadczenie w obszarze reorganizacji przedsiębiorstw, optymalizacji procesów i zdobywania nowych rynków zbytu z wykorzystaniem możliwości oferowanych przez cyfryzację. Zdobędą wiedzę nt. istoty i aplikacji cyfryzacji w organizacji, analizie i modelowaniu procesów biznesowych oraz zaawansowanych technologii wspierających zrównoważony biznes. Absolwenci specjalności będą przygotowani do pełnienia roli liderów zmiany w obszarze cyfryzacji na rzecz zielonej transformacji.

ZRÓWNOWAŻONE ŁAŃCUCHY DOSTAW

Absolwenci specjalności wyposażeni będą w wiedzę, umiejętności i kompetencje w zakresie zarządzania zrównoważonymi łańcuchami dostaw, podejmowania decyzji oraz szacowania ryzyka w tym zakresie. Absolwenci specjalności będą przygotowani do pełnienia roli eksperta, który w ramach realizowanych zadań zapewni produkty i usługi spełniające oczekiwania klientów, a zarazem w jak najmniejszym stopniu wpływające na środowisko zgodnie z zasadą społecznej odpowiedzialności biznesu.

ZIEŁONE FINANSE

Absolwenci specjalności wyposażeni będą w wiedzę i umiejętności potrzebne do identyfikacji problemów związanych z obszarem zielonych finansów oraz stymulowania działań na rzecz zielonych finansów. Posiadać będą wiedzę nt. ryzyka klimatycznego w sektorze finansowym, zrównoważonego inwestowania i kredytowania oraz zasad oceny i raportowania ESG. Posiadać będą także kompetencje na temat finansowania inwestycji bezpiecznych dla środowiska.

Partnerami strategicznymi na kierunku Zrównoważony rozwój w gospodarce są m.in. Fundacja Instytut na rzecz Ekorozwoju, Fundacja Hektary Dla Natury, Stowarzyszenie „EKOSKOP” czy Związek Stowarzyszeń Podkarpacka Izba Rolnictwa Ekologicznego.

Seminarium doktoranckie

Na seminarium doktoranckie w dyscyplinie ekonomia i finanse zapraszamy wszystkich chcących spojrzeć na zagadnienia ekonomii i finansów z naukowego punktu widzenia. Nierzadko po skończeniu studiów absolwenci myślą o dalszym rozwoju, ale nie mają na to konkretnego pomysłu i możliwości. Seminarium doktoranckie może wspomóc w tym procesie osoby chcące poświęcić się nauce, przeprowadzimy naszych uczestników przez proces przygotowania rozprawy doktorskiej zakończony uzyskaniem stopnia doktora – mówi dr Anna Lewandowska, Kierownik Seminarium doktoranckiego z dyscypliny naukowej ekonomia i finanse, Adiunkt w Katedrze Zarządzania WSiZ.

Seminarium doktoranckie skierowane jest w szczególności do:

- osób pracujących w przedsiębiorstwach i instytucjach finansowych na stanowiskach kierowniczych;
- osób pracujących w instytucjach rządowych i samorządowych oraz organizacjach międzynarodowych na stanowiskach odpowiedzialnych za zarządzanie, w tym: finansami, zasobami ludzkimi;
- osób piastujących stanowiska analityczne w zakresie ekonomii lub finansów, chcące uzyskać zaawansowaną wiedzę na temat samodzielnej analizy zjawisk gospodarczych
- osób zaangażowanych w edukację ekonomiczną, pragnących podnosić poziom swojej wiedzy, umiejętności dydaktycznych oraz kompetencji ekonomicznych i finansowych;
- osób pragnących poświęcić się nauce i pracy w szkołach wyższych i instytucjach naukowych w obszarze ekonomii i finansów, dla których doktorat będzie ważnym punktem kariery naukowej.
- Uczestnik seminarium doktoranckiego otrzyma:
- wiedzę o charakterze przekrojowym z zakresu nauk społecznych obejmującą najnowsze osiągnięcia nauki;
- zaawansowaną wiedzę o charakterze szczegółowym, w szczególności z zakresu dyscypliny ekonomia i finanse;
- kompetencje społeczne odnoszące się do działalności naukowo-badawczej oraz roli naukowca.

BADANIA NAUKOWE

PROJEKTY NAUKOWO-BADAWCZE, FINANSOWANE ZE ŹRÓDEŁ ZEWNĘTRZNYCH

DeepTech in Higher Education Institutions and Ecosystems through Entrepreneurial Education (SFF.DeepT+)

Partnerzy: Universidade de Aveiro, Portugalia (lider), VIA University College (Dania), Martin Luther University Halle-Wittenberg (Niemcy), The Queen's University of Belfast (Wlk. Brytania), Edinburgh Napier University (Wlk. Brytania), Dundalk Institute of Technology (Irlandia), Strascheg Center for Entrepreneurship (Niemcy), Ikonomiczeski Universitet – Varna (Bułgaria), Fundació Tecnocampus Mataró-Maresme (Hiszpania), Josip Juraj Strossmayer University of Osijek (Chorwacja).

Kierownik po stronie WSliZ: **dr hab. Tomasz Skica, prof. WSliZ** tskica@wsiz.edu.pl

Projekt SFF.DeepT+ opiera się na ramach Systemic DeepTech Innovation, angażujących reprezentantów europejskiego ekosystemu innowacji. Jego podstawę tworzy inicjatywa Start for Future SFF, łącząca partnerów Trójkąta Wiedzy (tj. badania, edukację i innowację). Częścią misji SFF.DeepT+ jest zmiana spojrzenia na innowację poprzez tworzenie ekosystemu przedsiębiorczości napędzanego przez uniwersytety, który wspiera innowację i ich wpływ na społeczeństwo na poziomach ekonomicznym, ekologicznym, technologicznym i społecznym. SFF a w ramach niego SFF.DeepT+ łączy studentów, profesjonalistów i kadre akademicką, podkreślając ich potencjał w procesie uczenia się i dzielenia się wiedzą. SFF.DeepT+ angażuje studentów studiów licencjackich, magisterskich i doktoranckich, a także początkujących naukowców w tworzenie biznesu, start-upów i spin-offów poprzez oparte na projektach, transdyscyplinarne formaty bazujące na wyzwaniach zdefiniowanych przez interesariuszy Trójkąta Wiedzy, miast, regionów i przedsiębiorstw, zgodnie z celami zrównoważonego rozwoju ONZ.

Okres realizacji: 01.05.2023 – 31.07.2024

Finansowanie: European Institute of Innovation and Technology (EIT) HEI Initiative organ UE i integralna część Horyzontu Europa, programu ramowego UE w zakresie badań naukowych i innowacji.

OMNI – BE Aware STudent [OMNI-BEAST]

Konsorcjum projektowe: Wyższa Szkoła Informatyki i Zarządzania w Rzeszowie – lider, Alma Mater Studiorum – Universita Di Bologna (Włochy), Militos Symvouleutiki A.E. (Grecja), Universidad De Sevilla (Hiszpania), Instituto Politécnico De Portalegre (Portugalia)

Kierownik projektu: **dr Joanna Świętoniowska** jswietoniowska@wsiz.edu.pl

Projekt jest rozszerzeniem projektów BEAST (Erasmus Plus) oraz DYLMIC (NAWA), realizowanych obecnie przez Centrum Zaawansowanych Technologii Dydaktycznych. Jego celem jest opracowanie, przetestowanie i wdrożenie rozwiązań kształtujących umiejętności kluczowe studentów z wykorzystaniem kanw modeli biznesowych, a także budowanie świadomości studentów w zakresie celowego rozwoju i trafnego planowania kariery już w okresie studiów.

Okres realizacji: 1.11.2020 – 28.02.2023

Finansowanie: Erasmus+ w ramach akcji 2 Partnerstwa strategiczne w szkolnictwie wyższym [2020-1-PL01-KA203-082198]

Enhance Soft Skills to Nurture Competitiveness and Employability ESSENCE

Konsorcjum projektowe: Wyższa Szkoła Informatyki i Zarządzania w Rzeszowie – lider, University of Dubrovnik (Chorwacja), Italian Development Partners IDP SAS Di Giancarlo Costantino (Włochy), Institut De Haute Formation Aux Politiques Communautaires (Belgia), Stockholm School of Economics SEE Riga (Łotwa), Ikonomicheski Universitet Varna (Bułgaria) oraz Internet Web Solutions (Hiszpania).

Kierownik projektu: **dr hab. Tomasz Skica, prof. WSiIZ** tskica@wsiz.edu.pl

Projekt ESSENCE ma na celu zwiększenie szans na zatrudnienie studentów poprzez stymulowanie rozwoju umiejętności miękkich. Celem projektu jest maksymalizacja ich zaangażowania na rynku pracy poprzez oferowanie ścieżek rozwoju zawodowego wykraczających poza formalne szkolenia oferowane w szkolnictwie wyższym. Aby sprostać oczekiwaniom przedsiębiorców i instytucji rekrutujących pracowników, opracowane w ramach projektu kursy i materiały edukacyjne związane z najbardziej pożądanymi umiejętnościami miękkimi, będą oparte na perspektywie podmiotów gospodarczych.

<https://projectessence.eu/>

Okres realizacji: 01.12.2020–30.11.2022

Finansowanie: Erasmus+ Program Unii Europejskiej- [2020-1-PL01-KA203-081596]

Adaptation and Evaluation D.Y.L. Methodology to Individualized Career Planning in Higher Education Institutions

Konsorcjum projektowe: Wyższa Szkoła Informatyki i Zarządzania w Rzeszowie (Polska), Universita Degli Studi di Modena e Reggio Emilia (Włochy) oraz Polytechnics Institute of Portalegre (Portugalia), Université de Nice – Sophia Antipolis (Francja).

Kierownik projektu: **dr Joanna Świętoniowska**, jswietoniowska@wsiz.edu.pl

Celem projektu jest nawiązanie współpracy międzynarodowej w celu adaptacji podejścia Business Model You (BMY) oraz Design Your Life (DYL) do potrzeb indywidualizacji i tworzenia ścieżek kształcenia oraz planowania kariery zawodowej, a także wypracowanie metodyki w zakresie procesu, technik i metod indywidualizacji ścieżek kształcenia i kariery

zawodowej dla uczelni wyższych w tym obszarze. Głównymi grupami docelowymi będą naukowcy realizujący prace w ramach projektu, kadra zarządzająca uczelni, studenci oraz pracownicy biur karier czy działów personalnych.

Okres realizacji: **1.10.2019–30.09.2022**

Finansowanie: **Akademickie Partnerstwa Międzynarodowe NAWA**

BE Aware Student (BEAST)

Konsorcjum projektowe: Wyższa Szkoła Informatyki i Zarządzania w Rzeszowie (Polska), Università Degli Studi di Modena e Reggio Emilia (Włochy) oraz Polytechnics Institute of Portalegre (Portugalia)

Kierownik projektu: **dr Joanna Świętoniowska** jswietoniowska@wsiz.edu.pl

Celem projektu była modernizacja oferty uczelni poprzez opracowanie, przetestowanie i wdrożenie innowacyjnego kursu kierunku Informatyka „Model Biznesowy Ja - specjalista IT z pasją” kształtującego umiejętności generowania osobistych modeli biznesowych oraz umiejętności wykorzystania innowacyjnych pomysłów w kształtowaniu kariery zawodowej.

Okres realizacji: **1.09.2018–30.06.2021**

Finansowanie: **Erasmus+ w ramach akcji 2 Partnerstwa strategiczne w szkolnictwie wyższym (2018-1-PL01-KA203-051137)**

Inspiring Digital Entrepreneurship and Awareness (IDEA)

Kierownik projektu: **dr hab. Tomasz Skica, prof. WSiIZ** tskica@wsiz.edu.pl

Projekt zrealizowany we współpracy pracowników IBAF oraz partnerów międzynarodowych w ramach Erasmus Strategic Project. Zespół projektowy współtworzą partnerzy z Chorwacji, Włoch, Belgii, Słowacji, Rumunii i Hiszpanii. Celem IDEA było mapowanie i gromadzenie informacji na temat dynamiki przedsiębiorczości cyfrowej w krajach zaangażowanych w realizację projektu. IDEA zakłada zwiększenie umiejętności cyfrowych i przedsiębiorczości poprzez opracowanie i testowanie zestawu innowacyjnych materiałów i zasobów. Projekt zwiększy świadomość instytucji szkolnictwa wyższego i władz oświatowych na temat potencjału kompetencji cyfrowych i umiejętności w zakresie przedsiębiorczości oraz ich roli jako czynników sukcesu w biznesie.

Okres realizacji: **1.11.2019–31.10.2021**

Finansowanie: **Program Erasmus – Partnerstwa strategiczne**

Metoda ustawicznego monitorowania niedopasowania edukacyjnego na rynku pracy na szczegółowym poziomie

Kierownik projektu: **dr hab. Robert Pater prof. WSiIZ**, rpater@wsiz.edu.pl

Głównym celem projektu była poprawa efektywności współpracy nauki i edukacji z otoczeniem gospodarczym poprzez opracowanie metody ustawicznej oceny niedopasowania edukacyjnego pomiędzy popytem na pracę a popytem na pracę na szczegółowym poziomie, tj. niedopasowania dotyczącego kierunku kształcenia, kwalifikacji i kompetencji oraz zbadania ich przyczyn.

Głównym rezultatem projektu jest opracowanie i udostępnienie metody ustawicznego monitorowania szczegółowego dopasowania sektora edukacji do wymagań rynku pracy na przykładzie Polski. Rezultatami projektu są również: szczegółowa ocena niedopasowań edukacyjnych na rynku pracy i wnioski dla polityki edukacji i rynku pracy.

Okres realizacji: **28.06.2017–27.05.2019**

Finansowanie: **Program Dialog MNiSW (0127/DLG/2017/10)**

BADANIA NAUKOWE FINANSOWANE Z SUBWENCJI MEIN

Możliwości ograniczenia deficytu systemu ubezpieczeń i zabezpieczenia społecznego w ramach obecnej strategii rozwoju kraju

Kierownik projektu: dr Wojciech Misiąg, prof. WSiZ
wmisiag@wsiz.edu.pl

Celem projektu jest opracowanie prognozy, w której zostanie pokazane, jak bieżąca polityka państwa oraz zmiany społeczno-gospodarcze wpłyną na sytuację finansową FUS, KRUS oraz ZER MSWiA, jakie będzie to miało konsekwencje dla budżetu państwa, a tym samym dla polityki fiskalnej.

Okres realizacji: 2023

Wykorzystanie przepływów międzygałęziowych do analizy wpływu powiązań między gałęziami na sytuację finansową rolników oraz ceny produktów rolnych i żywności

Kierownik projektu: dr Wojciech Misiąg, prof. WSiZ
wmisiag@wsiz.edu.pl

Celem badań jest ocena, czy – i w jakim stopniu – niska rentowność rolnictwa jest efektem niskiej wydajności „wewnętrznej”, a w jakim – efektem niekorzystnych dla rolnictwa relacji cenowych. Ważnym celem badania będzie też stwierdzenie, czy na przestrzeni ostatnich lat zachodzą istotne zmiany relacji pomiędzy rolnictwem i segmentami powiązаныmi z rolnictwem.

Okres realizacji: 2023

Badanie rynku wakatów na podstawie big data z nielosowych źródeł danych: testowanie nowych źródeł, analiza umiejętności i badanie reprezentatywności

Kierownik projektu: **dr hab. Robert Pater prof. WSiZ**, rpater@wsiz.edu.pl

Literatura ekonomiczna i statystyczna na temat korzystania z internetowych ofert pracy dynamicznie się rozwija. Statystyka publiczna poszukuje nielosowych źródeł danych dla uzupełnienia drogich badań reprezentacyjnych oraz uzyskania wysokiej szczegółowości danych, np. danych nt. umiejętności, które trudno zbadać za pomocą badań z prób losowych, zawodów na poziomie 6. cyfr klasyfikacji, podczas gdy badania reprezentacyjne mogą dostarczyć 3-cyfrowych danych, informacji o wysokiej częstotliwości, np. tygodniowej. Coraz więcej badań zwraca uwagę na problem selektywności (pokrycia i reprezentatywności). Jednak niewiele danych jest rzetelnych, prowadzony w sposób ciągły, wykorzystujących oficjalne klasyfikacje i uwzględniających informacje o dopasowaniu z poszukującymi pracy.

Celem badań jest testowanie kilku źródeł danych nt. wakatów:

- ofert internetowych z wybranych portali, w tym olx.pl,
- ofert z publicznych służb zatrudnienia (PSZ),
- badania reprezentacyjnego GUS.

Okres realizacji: **2021-2023**

Rola finansjalizacji w funkcjonowaniu gospodarki

Kierownik projektu: **dr Agata Gemzik-Salwach** agemzik@wsiz.edu.pl

Celem głównym badań jest przedstawienie roli finansjalizacji w gospodarce z punktu widzenia jej wpływu na gospodarkę w wymiarach: makroekonomicznym, funkcjonowania przedsiębiorstw oraz sytuacji gospodarstw domowych i zachowań społecznych.

Okres realizacji: **2021-2022**

Uczelnie wobec celów zrównoważonego rozwoju (SDGs) – stan obecny, trendy i przyszłe wyzwania

Kierownik projektu: **dr Justyna Berniak-Woźny** jberniak@wsiz.edu.pl

Celem projektu jest diagnoza poziomu zaangażowania instytucji szkolnictwa wyższego w kraju i na świecie w osiąganie celów zrównoważonego rozwoju oraz zidentyfikowanie trendów.

Okres realizacji: **2021-2023**

Wpływ współpracy na biznes innowacje małych i średnich przedsiębiorstw w woj. podkarpackim

Kierownik projektu: **dr Anna Lewandowska** alewandowska@wsiz.edu.pl

Projekt dotyczył analizy wpływu współpracy pomiędzy sektorem MSP i B+R na skłonność do inwestycji w innowacje oraz same innowacje MSP w województwie podkarpackim. Analiza przeprowadzona w trakcie badania umożliwiła opracowanie rekomendacji dla twórców polityki z zakresu przedsiębiorczości w Polsce i potrzeb sektora MSP w zakresie innowacyjności. Ponadto dokonano analizy determinantów rozwoju przedsiębiorstw innowacyjnych i prowadzonej w tym zakresie przez przedsiębiorstwa strategii rozwoju firm.

Okres realizacji: **2020-2021**

Instrumentalizacja i skuteczność samorządowych polityk wsparcia przedsiębiorczości Polski i Łotwy

Kierownik projektu: **dr hab. Tomasz Skica prof. WSiIZ**, tskica@wsiz.edu.pl

Celem projektu było zbadanie samorządowych polityk wsparcia przedsiębiorczości w Polsce oraz na Łotwie, porównanie opisujących je charakterystyk oraz ocena ich skuteczności. Badanie pozwoliło wypracować propozycje działań podnoszących efektywność projektowanych i wdrażanych przez JST polityk, w tym także ich transpozycji pomiędzy porządkami ekonomiczno-prawnymi obu badanych krajów.

Okres realizacji: **2019-2021**

Ocena skutków ekonomicznych postępowań restrukturyzacyjnych w Polsce za lata 2016-2018

Kierownik projektu: **dr Ulyana Zaremba** uzaremba@wsiz.edu.pl

Przeprowadzone badania wykazały, że rozpoczęcie procesu restrukturyzacji na wczesnym etapie trudności finansowych daje większe szanse na zatwierdzenie układu z wierzycielami w krótkim czasie. Im trudniejsza jest sytuacja podmiotu gospodarczego, tym więcej narzędzi jest potrzebnych do odzyskania płynności, proces restrukturyzacji jest bardziej skomplikowany, a przez to czasochłonny i mniej skuteczny.

Okres realizacji: **2019-2021**

REALIZACJA ZLECEŃ BADAWCZYCH DLA JEDNOSTEK SPOZA SZKOLNICTWA WYŻSZEGO

w latach 2020-2022

Opracowanie raportu dotyczącego stopnia zaangażowania wydatków majątkowych pod kątem ich zgodności z realizowaną Strategią Rozwoju Miasta Rzeszowa do roku 2025.

Gmina Miasto Rzeszów

Opracowanie raportu dotyczącego oceny projektu uchwały budżetowej na rok 2022 i wykonania uchwały budżetowej za trzy kwartały 2021 roku wraz z przewidywanym wykonaniem budżetu na koniec roku.

Gmina Miasto Rzeszów

Ekspertyza pt.: „Analiza funkcjonowania Gminnego Ośrodka Pomocy Społecznej (GOPS) w Gminie Łańcut”

Gmina Łańcut

Opracowanie ekspertyzy: Ocena budżetu Miasta Sopot za rok 2019

Gmina Miasta Sopotu

Wykonanie analizy działań informacyjno-promocyjnych realizowanych w oparciu o Strategię komunikacji Regionalnego Programu Operacyjnego Województwa Podkarpackiego na lata 2014-2020

Województwo Podkarpackie - Urząd Marszałkowski Województwa Podkarpackiego

Gmina Brzozów z siedzibą w Brzozowie

PUBLIKACJE



Wyniki badań pracownicy Kolegium Zarządzania publikują w czasopismach indeksowanych w międzynarodowych bazach.

LISTA WYBRANYCH PUBLIKACJI PRACOWNIKÓW KOLEGIUM ZARZĄDZANIA OD ROKU 2021:

Cywiński Ł., Gałęcka-Burdziak E., Pater R. Determinanty mobilności kwalifikacyjnej Polaków. Polityka Społeczna nr 2/2023, t. 587, s. 7-17, DOI: 10.5604/01.3001.0053.4167, ISSN 0137-4729

[Zobacz publikację](#)

Czaplewski, Maciej; Palimaka, Karolina; Nacheva, Radka. An assessment of the Information Society Development in Slovenia, Croatia, and Poland in relation to the EU Average on the Base of Connectivity and Infrastructure Development. European Research Studies Journal 2023, Volume XXVI, Issue 2, 436-445. ISSN 1108-2976

[Zobacz publikację](#)

Gemzik-Salwach, Agata. Rola finansjalizacji w funkcjonowaniu gospodarki. Polskie Wydawnictwo Ekonomiczne, Warszawa 2023. ISBN: 978-83-208-2541-1, eISBN: 978-83-208-2543-5, s: 316

[Zobacz publikację](#)

Lewandowska, Anna, Zia Ullah, Fatima Saleh AlDhaen, Esra AlDhaen, and Alina Yakymchuk. 2023. „Enhancing Organizational Social Sustainability: Exploring the Effect of Sustainable Leadership and the Moderating Role of Micro-Level CSR”. Sustainability 2023, 15, no. 15: 11853. ISSN 2071-1050

[Zobacz publikację](#)

Lewandowska, A., Berniak-Woźny, J., & Ahmad, N. (2023). Competitiveness and innovation of small and medium enterprises under Industry 4.0 and 5.0 challenges: A comprehensive bibliometric analysis. Equilibrium. Quarterly Journal of Economics and Economic Policy, 18(4), 1045–1074. <https://doi.org/10.24136/eq.2023.033>, ISSN: 1689-765X

[Zobacz publikację](#)

Łukasik, Zofia; Kuśmińska-Fijałkowska, Aldona; Olszańska, Sylwia. Strategy for the implementation of transport processes in the aspect of improving services. *Scientific Journal of Silesian University of Technology-Series Transport* 2023, 118, 173-193. ISSN 0209-3324

[Zobacz publikację](#)

Misiąg, Wojciech; Braja, Mirosława; Misiąg, Jan; Palimąka, Karolina; Rodzinka, Jacek; Skica, Tomasz. Zintegrowany system wsparcia rolnictwa i rozwoju obszarów wiejskich, ISBN: 978-83-66551-19-0, Wyższa Szkoła Informatyki i Zarządzania z siedzibą w Rzeszowie, 2023, s. 276

[Zobacz publikację](#)

Prusak, Błażej; Zaremba, Ulyana; Galiński, Paweł. FACTORS AFFECTING THE CONCLUSION OF AN ARRANGEMENT IN RESTRUCTURING PROCEEDINGS: EVIDENCE FROM POLAND (Czynniki wpływające na zawarcie układu w postępowaniu restrukturyzacyjnym: doświadczenia z Polski), *RUCH PRAWNICZY, EKONOMICZNY I SOCJOLOGICZNY Rok LXXXV – zeszyt 3 – 2023*. ISSN: 0035-9629

[Zobacz publikację](#)

Rasztorf, Rafał; Urbaniak, Maciej; Zimon, Dominik. THE ROLE OF QUALITY IN BUILDING RELATIONSHIPS WITH MRO (MAINTENANCE, REPAIR AND OPERATING) SUPPLIERS. *International Journal for Quality Research* 17(3) 769–778, ISSN 1800-6450

[Zobacz publikację](#)

Rys, Maciej. Motivating innovative education methods with hackathon attendance. *Innovations in Education and Teaching International*, ISSN: 1470-3297

[Zobacz publikację](#)

Skica, T., & Rodzinka, J. (2023). Instrumenty niefinansowe wspierające powstawanie nowych firm jako element lokalnych polityk publicznych wobec przedsiębiorczości. *Barometr Regionalny. Analizy i Prognozy*, 19(1), 7-27, DOI: 10.56583/br.2207

[Zobacz publikację](#)

Yakymchuk A., Pomianek T. (2023). Ensuring Food Security for the Population Through Plant-Based Nutrition: Collaboration Between Poland and Ukraine. *Scientific Papers of Silesian University of Technology – Organization and Management Series* 2023, No. 187, s. 777-798. ISSN 1641-3466; ISSN 2720-751X

[Zobacz publikację](#)

Yakymchuk, Alina; RATAJ, Małgorzata; BEREZOVSKA, Iryna; WOJCIK, Joanna; HOLOVCHAK, Mariia. SUSTAINABLE ENERGY AND CLIMATE CHANGE UNIVERSITIES: ECONOMIC ANALYSIS AND ORGANIZATIONAL ASPECTS. *Scientific Papers of Silesian University of Technology – Organization and Management Series/Zeszyty Naukowe Politechniki Śląskiej. Seria Organizacja i Zarządzanie* 2023, 182: 665-675 . ISSN 1641-3466

[Zobacz publikację](#)

YAKYMCHUK, Alina; BARAN-ZGŁOBICKA, Bogusława. NATURAL ECONOMIC VALUES OF NATIONAL PARKS IN DEVELOPMENT OF TERRITORIAL COMMUNITIES. *SCIENTIFIC PAPERS OF SILESIA UNIVERSITY OF TECHNOLOGY* 2023, 180; 753-772. ISSN 1641-3466

[Zobacz publikację](#)

Zimon, Dominik; Lysenko-Ryba, Kateryna; Zatwarnicka-Madura, Beata. Polish Students' Attitude to The Importance and Assessment of Implementation of 17 SDGs – Pilot Study, *International Journal for Quality Research*, 17(4) 1291–1302, ISSN 1800-6450, DOI: 10.24874/IJQR17.04-22

[Zobacz publikację](#)

Łukasz Arendt, Ewa Gałęcka-Burdziak, Fernando Núñez, Robert Pater, Carlos Usabiaga. Skills requirements across task-content groups in Poland: What online job offers tell us. *Technological Forecasting & Social Change* 2023, 187, 122245. ISSN: 0040-1625.

[Zobacz publikację](#)

Łukasz Arendt, Ewa Gałęcka-Burdziak, Robert Pater. Has COVID-19 Enhanced Labour Polarisation in Poland? Changes in Unmet Labour Demand Based on Online Job Offers. [In:] *Digital Labour Markets in Central and Eastern European Countries. COVID-19 and the Future of Work*, Ed. Edited By Beata Woźniak-Jęchorek, Kamilla Marchewka-Bartkowiak. First Published 2023, Routledge, London. Pages 27, eBook ISBN 9781003326779.

[Zobacz publikację](#)

Alexander V. Kuznetsov, Elina L. Shishkina, Małgorzata Rataj. Comparison of simulation and analytical models for the distribution of a group of agents moving in random directions. *Mathematical Methods in the Applied Sciences* 2023, 46, 8: 8560-8572. ISSN 0170-4217

[Zobacz publikację](#)

Najid Ahmad, Shuyun Li, Mouna Hdia, Jaroslav Belas, Wan Mohd Hirwani Wan Hussain. Assessing the COVID-19 pandemic impact on tourism arrivals: The role of innovation to reshape the future work for sustainable development. *Journal of Innovation & Knowledge* 2023, Volume 8, Issue 2, April-June 2023, 100344. ISSN: 2444-569X

[Zobacz publikację](#)

Valaskova, K., Gajdosikova, D., & Belas, J. Bankruptcy prediction in the postpandemic period: A case study of Visegrad Group countries. *Oeconomia Copernicana* 2023, 14(1), 253-293. doi: 10.24136/oc.2023.007. ISSN: 2083-1277

[Zobacz publikację](#)

Małgorzata Paszkowska. Zawód fizjoterapeuty i rehabilitacja lecznicza w Polsce. Wydawca: Difin, 2023. ISBN: 978-83-8270-158-6, s. 322.

[Zobacz publikację](#)

Konrad Szocik. Space not for everyone: The problem of social exclusion in the concept of space settlement. *Futures* 2023, 145 103073. ISSN: 0016-3287

[Zobacz publikację](#)

Konrad Szocik, Michael J. Reiss. Why space exploitation may provide sustainable development: Climate ethics and the human future as a multi-planetary species. *Futures* 2023, Volume 147, 103110. ISSN: 0016-3287

[Zobacz publikację](#)

Berniak-Woźny, Justyna, and Małgorzata Rataj. „Towards Green and Sustainable Healthcare: A Literature Review and Research Agenda for Green Leadership in the Healthcare Sector” *International Journal of Environmental Research and Public Health* 2023, 20, no. 2: 908.

[Zobacz publikację](#)

Berniak-Woźny, Justyna, Artur Kwasek, Hubert Gąsiński, Magdalena Maciaszczyk, and Maria Kocot. „Business Case for Corporate Social Responsibility in Small and Medium Enterprises—Employees’ Perspective” *Sustainability* 2023, 15, no. 2: 1660.

[Zobacz publikację](#)

Mentel, G.; Lewandowska, A.; Berniak-Woźny, J.; Tarczyński, W. Green and Renewable Energy Innovations: A Comprehensive Bibliometric Analysis. *Energies* 2023, 16, 1428. ISSN: 1996-1073

[Zobacz publikację](#)

Markowski, Stefan; Brauer, Jurgen; Hartley, Keith. Augustine Investments and Weapons Systems. *DEFENCE AND PEACE ECONOMICS* 2023, 34, 3; 293-307. ISSN: 1024-2694, eISSN: 1476-8267. DOI: 10.1080/10242694.2022.2031691

[Zobacz publikację](#)

Z. Łukasik, A. Kuśmińska-Fijałkowska, S. Olszańska, M. Roman. Implementation of Logistics and Transport Processes in an Enterprise Operating on Polish Territory in the Face of COVID-19. *TransNav - the International Journal on Marine Navigation and Safety of Sea Transportation* 2022, Volume 16, Number 1. ISSN 2083-6473.

[Zobacz publikację](#)

Łukasik Z., Kuśmińska-Fijałkowska A., Olszańska S. Tests and assessment of quality of the packagings in the aspect of their application in transport processes. *Journal of civil engineering and transport* 2022, 4(4), 45-54. ISSN 2658-1698.

[Zobacz publikację](#)

Zbigniew Łukasik, Aldona Kuśmińska-Fijałkowska, Sylwia Olszańska. Decision-making mechanisms in a transport enterprise as an important element of the use of transport potential. ISBN: 978-83-7351-943-5, Wydawca: Wydawnictwo Uniwersytetu Technologiczno-Humanistycznego w Radomiu, 2022, stron: 116.

[Zobacz publikację](#)

Dominik Zimon, Maciej Urbaniak, Peter Madzić, Iryna Prokopiuk. Supply chain quality management (SCQM) literature review and model proposal in the era of industry 4.0. *International Journal for Quality Research* 2022, 16(4) 1283 – 1296, ISSN 1800-6450.

[Zobacz publikację](#)

Maciej Urbaniak, Dominik Zimon. Operational processes that the manufacturing companies expect to be improved by suppliers. *International Journal for Quality Research* 2022, 16(3) 891 – 904, ISSN 1800-6450.

[Zobacz publikację](#)

Szocik, K. Why catastrophic events, human enhancement and progress in robotics may limit individual health rights. *Monash Bioethics Review* 2022, 40, 219–230. ISSN: 1321-2753.

[Zobacz publikację](#)

Berniak-Woźny, J. and Szelągowski, M. "Towards the assessment of business process knowledge intensity – a systematic literature review", *Business Process Management Journal* 2022, Vol. 28 No. 1, pp. 40-61. ISSN: 1463-7154.

[Zobacz publikację](#)

Dominik Zimon, Peter Madzić, Scott Dellana, Robert Sroufe, Muhammad Ikram, Kateryna Lysenko-Ryba. Environmental effects of ISO 9001 and ISO 14001 management system implementation in SSCM. *TQM Journal* 2022, Vol. 34 No. 3, pp. 418-447. ISSN: 1754-2731.

[Zobacz publikację](#)

Konrad Szocik. The "staying alive" theory reinforces stereotypes and shows women's lower quality of life. *Behavioral and Brain Sciences* 2022, Volume 45 , e146. ISSN: 0140-525X.

[Zobacz publikację](#)

Lysenko-Ryba, K., Zimon, D., Madzić, P. and Šírová, E. „Examination of aspects of pro-consumer refund system”, *The TQM Journal* 2022, Vol. 34 No. 6, pp. 1667-1690. ISSN 1754-2731.

[Zobacz publikację](#)

Jan Misiąg, Wojciech Misiąg, Karolina Palimąka, Jacek Rodzinka, Tomasz Skica. *Publiczne wsparcie rolnictwa i rozwoju obszarów wiejskich w świetle celów Wspólnej Polityki Rolnej UE i polskiej polityki rozwoju*, Wyd. Wyższa Szkoła Informatyki i Zarządzania z siedzibą w Rzeszowie oraz Oficyna Wydawnicza ASPRA, Warszawa – Rzeszów 2022. ISBN 978-83-66551-22-0, 978-83-8209-175-5, 328 stron.

[Zobacz publikację](#)

Małgorzata Rataj, Joanna Wójcik. The Impact of Covid-19 on Online Final Exam Scores Among Computer Science Students. *Proceedings of the 23rd European Conference on Knowledge Management ECKM 2022*, Vol. 23 No. 2 (2022): Hosted By University of Naples Parthenope and University of Naples Federico II, Italy 1-2 September 2022, s. 955-964.

[Zobacz publikację](#)

A. Kuśmińska-Fijałkowska, Z. Łukasik, J. Kozyra, S. Olszańska, Diagnostics of Causes, Needs and Options of Improvement of Security in Railway Transport, *TransNav, International Journal on Marine Navigation and Safety od Sea Transportation* 2022, Volume 16, Number 2, pp. 343-351.

[Zobacz publikację](#)

Łukasik, Z., Kuśmińska-Fijałkowska, A., Olszańska, S., Roman, M. Analysis and evaluation of the planning process in a transport company. *Scientific Journal of Silesian University of Technology. Series Transport*. 2022, 115, 35-51. ISSN: 0209-3324.

[Zobacz publikację](#)

Małgorzata Paszkowska. Formy opieki długoterminowej nad osobami starszymi i niepełnosprawnymi w Polsce. *Wyd. Difin* 2022, s. 242. ISBN 9788382701142

[Zobacz publikację](#)

Jacek Jakiela, Joanna Świętoniowska and Joanna Wójcik. Patterns for Personal Business Model Canvas Applications – BE(A)ST, an Approach for Aware Career Development. In: *Proceedings of the 23rd European Conference on Knowledge Management, ECKM 2022, Vol. 23 No. 1 (2022): Hosted By University of Naples Parthenope and University of Naples Federico II, Italy 1–2 September 2022*, s. 552-559.

[Zobacz publikację](#)

Szelągowski, M., Berniak-Woźny, J., Lupeikiene, A. The Future Development of ERP: Towards Process ERP Systems?. In: , et al. *Business Process Management: Blockchain, Robotic Process Automation, and Central and Eastern Europe Forum. BPM 2022. Lecture Notes in Business Information Processing*, vol 459. Springer, Cham.

[Zobacz publikację](#)

Szelągowski, M., Biernacki, P., Berniak-Woźny, J. and Lipinski, C.R. „Proposal of BPMN extension with a view to effective modeling of clinical pathways”, *Business Process Management Journal* 2022, Vol. 28 No. 5/6, pp. 1364-1390.

[Zobacz publikację](#)

Justyna Berniak-Woźny, Magdalena Wójcik-Jurkiewicz. The impact of the concept of human rights in business on CSR reporting. [In:] *Corporate Social Responsibility and Sustainability*, Edited By: Katarzyna Bachnik, Magdalena Kaźmierczak, Magdalena Rojek-Nowosielska, Magdalena Stefańska, Justyna Szumniak-Samolej, Edition 1st Edition, First Published 2022, Routledge, New York, Pages 11

[Zobacz publikację](#)

Tkacova, A., Gavurova, B., Belas, J., Toth, P., and Demeter, G. Public procurement efficiency in the Slovak Republic: NUTS 3 level. *Administrative Management Public* 2022, 39, 97-110. DOI: 10.24818/amp/2022.39-06

[Zobacz publikację](#)

Anna Lewandowska, Herman Cherniaiev. R&D Cooperation and Investments concerning Sustainable Business Innovation: Empirical Evidence from Polish SMEs. *Sustainability* 2022, 16, 16; 9851. ISSN 2071-1050.

[Zobacz publikację](#)

Carlos Usabiaga, Fernando Núñez, Lukasz Arendt, Ewa Gątecka-Burdziak, Robert Pater. Skill requirements and labour polarisation: An association analysis based on Polish online job offers. *ECONOMIC MODELLING* 2022, 115; 105963. ISSN 0264-9993.

[Zobacz publikację](#)

Robert Pater, Herman Cherniaiev, Marcin Kozak. A dream job? Skill demand and skill mismatch in ICT. *Journal of Education and Work* 2022, Volume 35, Issue 6-7, Pages 641-665. ISSN: 1363-9080.

[Zobacz publikację](#)

Zaremba, U. The legal restructuring framework in Poland: Does it help indebted enterprises avoid bankruptcy? *International Insolvency Review* 2022, 31(1), 129–146.

[Zobacz publikację](#)

Bochniarz, Marcin, Elżbieta Inglot-Brzęk, Anna Lewandowska, and Joanna Podgórska. 2022. „Directions of Changes in the Profession of Hospital Pharmacist in Poland” *International Journal of Environmental Research and Public Health* 2022, 19, no. 21: 14522.

[Zobacz publikację](#)

Jacek Rodzinka, Tomasz Skica, Teresa Mroczek, Elżbieta Ociepa-Kicińska. How Government Size Optimization affect on European Economies? *WSEAS Transactions on Business and Economics* 2022, 19; 647-659. ISSN 1109-9526

[Zobacz publikację](#)

Katarzyna Kurzępa-Dedo, Rekomendacje Komisji Nadzoru Finansowego dla sektora bankowego – zakres, charakter prawny i procedura ich wydawania, *Gubernaculum et Administratio* 1(25)/2022, s. 89–110.

[Zobacz publikację](#)

Kurzępa-Dedo K., Wpływ pandemii COVID-19 na tendencję legislacyjną w zakresie redukcji ryzyka przedsiębiorcy, *Przegląd Prawa Publicznego/Public Law Review* 2022, nr 10, ISSN 1896-8996, s. 5-24

[Zobacz publikację](#)

Lazović-Pita, L., Skica, T., & Šćeta, L. Transition and efficiency: How efficient are Polish local communes in terms of the delivery of local public services?. *Forum Scientiae Oeconomia* 2022, 10(4), 95–115. ISSN: 2300-5947.

[Zobacz publikację](#)

Kliestik, T., Blazek, R., & Belas, J. CEO monitoring and accounting record manipulation: Evidence from Slovak agriculture companies. *Economics and Sociology* 2022, 15(4), 204-218.

[Zobacz publikację](#)

Skica, T., Miszczyńska, K., Miszczyński, P., & Leśniowska-Gontarz, M. New Firms Formation in Medical, Creative and Agri-Food Sectors as a Function of Local Conditions and Budget Policy of Polish Communes. *Annales Universitatis Mariae Curie-Skłodowska, sectio H - Oeconomia* 2022, Vol. 56, No. 4., s. 162-183. ISSN: 0459-9586. [Zobacz publikację](#)

Jacek Jakięta, Joanna Świętoniowska, Joanna Wójcik (2022). Design Thinking for Industry 4.0 Career Design - how to increase Professional Development Awareness for Future Enterprises' Human Resources, pp. 186-200 [In:] Jerzy Duda, Aleksandra Gąsior. *Industry 4.0. A Glocal Perspective*. ISBN 9781032030425, Routledge.

Justyna Berniak-Woźny, Marek Szelański (2022), Business process nature assessment matrix – a novel approach to the assessment of business process nature. *Aslib Journal of Information Management*, ISSN: 2050-3806, Vol. ahead-of-print No. ahead-of-print. <https://doi.org/10.1108/AJIM-04-2021-0110>.

[Zobacz publikację](#)

Anna Lewandowska, Mateusz Stopa, Elżbieta Ingłot-Brzęk (2021). Innovativeness and entrepreneurship: socio-economic remarks on regional development in peripheral regions. *Journal of International Studies*, ISSN: 2162-3104, 14(1), 285-307. DOI: 10.14254/2071-789X.2021/14-2/12.

[Zobacz publikację](#)

Anna Lewandowska. Interactions between investments in innovation and SME competitiveness in the peripheral regions. *Journal of International Studies*, ISSN: 2162-3104, Vol. 14, No 1, 2021, s. 285-307, DOI: 10.14254/2071-8330.2021/14-1/20.

[Zobacz publikację](#)

Anna Siekelova, Jaroslav Belas, Ivana Podhorska, Pavol Durana. Accrual-Based Earnings Management: A Case Study in V4 Focusing on Mining And Quarrying Sector [w:] *Acta Montanistica Slovaca*, ISSN: 1335-1788, Volume 26 (2021), 1, ISSN: 1335-1788, DOI: <http://dx.doi.org/10.46544/ams.v26i1.06>.

[Zobacz publikację](#)

Beata Gavurova, Jaroslav Belas, Zuzana Rowland, Matus Kubak (2021). The impact of agreement on government procurement use on the competition in Slovak healthcare sector. *Administratívne si Management Public*, ISSN: 1583-9583, 36, 102-115. DOI: 10.24818/amp/2021.36-06.

[Zobacz publikację](#)

Dominik Zimon, Joanna Woźniak, Pedro Domingues, Muhammad Ikram, Hubert Kuś. Proposition of improving selected logistics processes of pellet production. *International Journal for Quality Research* 15(2) 387–402, ISSN 1800-6450, DOI: 10.24874/IJQR15.02-02.

[Zobacz publikację](#)

Dominik Zimon, Marcin Jurgilewicz, Mariusz Ruszel. Influence of implementation of the ISO 50001 requirements on performance of SSCM. *International Journal for Quality Research* 15(3) 713–726. ISSN: 1800-6450. DOI: 10.24874/IJQR15.03-02.

[Zobacz publikację](#)

Emilio Congregado, Ewa Gatecka-Burdziak, Antonio A. Golpe, Robert Pater (2021). Separating aggregate discouraged and added worker effects: the case of a former transition country. *Oeconomia Copernicana*, ISSN: 2083-1277, 12(3), 729–760.

[Zobacz publikację](#)

Justyna Berniak-Wozny, Malgorzata Rataj, Marlena Plebanska (2021). The Impact of Learning Mode on Student Satisfaction with Teaching Quality: Evaluation of Academic Staff Teaching before and during Covid-19, *European Research Studies Journal*, Volume XXIV Issue 3B, 722-738.

[Zobacz publikację](#)

Kateryna Lysenko-Ryba, Dominik Zimon, Beata Zatwarnicka-Madura. The Effect of Lenient Return Policy on Brand Recognition, *International Journal for Quality Research* 15(4) 1049–1060, ISSN: 1800-6450, DOI: 10.24874/IJQR15.04-02.

[Zobacz publikację](#)

Kateryna Lysenko-Ryba, Dominik Zimon. Customer Behavioral Reactions to Negative Experiences during the Product Return [in:] *Sustainability*, ISSN 2071-1050, 2021, 13(2), 448.

[Zobacz publikację](#)

Kornelia Osieczko, Dominik Zimon, Ewa Płaczek, Iryna Prokopiuk. Factors that influence the expansion of electric delivery vehicles and trucks in EU countries. *Journal of Environmental Management*, ISSN: 0301-4797, Volume 296, 2021, 113177.

[Zobacz publikację](#)

Lysenko-Ryba, K. (2021). The impact of impulsive buying on customer returns. *International Journal for Quality Research*, 15(3) 857–870, ISSN 1800-6450, DOI: 10.24874/IJQR15.03-11.

[Zobacz publikację](#)

Maciej Beręsewicz, Greta Białkowska, Krzysztof Marcinkowski, Magdalena Maślak, Piotr Opiela, Robert Pater, Katarzyna Zadroga (2021). Enhancing the Demand for Labour survey by including skills from online job advertisements using model-assisted calibration. *Survey Research Methods*, ISSN: 1864-3361, 15(2), 147-167.

[Zobacz publikację](#)

Małgorzata Rataj; Justyna Berniak-Woźny; Marlena Plebańska. Poland as the EU Leader in Terms of Photovoltaic Market Growth Dynamics - Behind the Scenes. *Energies*, ISSN: 1996-1073, 2021, 14, 6987.

[Zobacz publikację](#)

Marcin M. Rzegocki. Prężność organizacyjna jako kluczowy zasób dla odporności organizacji na kryzys. Czym jest i jak mierzyć prężność organizacyjną? Oficyna wydawnicza ASPRA, Wyższa Szkoła Informatyki i Zarządzania w Rzeszowie, 2021. ISBN: 978-83-66551-23-7; 978-83-8209-172-4. 216 s.

[Zobacz publikację](#)

Oleksii Lyulyov, Serhiy Lyeonov, Inna Tiutiunyk, Joanna Podgórska. The Impact of Tax Gap on Macroeconomic Stability: Assessment Using Panel VEC Approach. *Journal of International Studies*, ISSN: 2162-3104, 2021, 14,nr 1, s. 139-152, DOI: 10.14254/2071-8330.2021/14-1/10.

[Zobacz publikację](#)

Paszkowska, Małgorzata. *Medycyna pracy w systemie ochrony zdrowia w Polsce*. DIFIN 2021; 304. ISBN 9788366491670.

Sándor J. Zsarnóczai, József Popp, Jaroslav Belás, Sándor Kovács. Developments in the income situation of the agricultural sector in selected the EU member states [in:] *Economics & Sociology*, Vol. 14, No 1, 2021, ISSN: 2071-789X.

[Zobacz publikację](#)

Stefan Markowski, Rob Bourke, Robert Wylie. Defence policy making: A case study of Defence Industry engagement in Australia [In:] *Handbook of Business and Public Policy*. Edited by Aynsley Kellow, Tony Porter and Karsten Ronit. Edward Elgar Publishing, UK/USA, 2021, ISBN: ISBN: 978-1-83982-427-2. Pp. 215-231.

[Zobacz publikację](#)

PUBLIKACJE

Tetyana Vasylieva, Vladyslav Pavlyk, Yuriy Bilan, Grzegorz Mentel, Marcin Rabe. Assessment of Energy Efficiency Gaps: The Case for Ukraine. *Energies* 2021, 14, 1323.

[Zobacz publikację](#)

Tomasz Skica, Jacek Rodzinka (2021). Local government policy towards the financial instruments supporting entrepreneurship. *Entrepreneurial Business and Economics Review*, ISSN: 2353-883X, 9(3), 135-147.

[Zobacz publikację](#)

Tomasz Skica, Jacek Rodzinka, Elżbieta Ociepa-Kicińska. Organizational Forms of Entrepreneurship Support: A Case Study. *European Research Studies Journal*, ISSN: 1108-2976, Volume XXIV, Issue 3, 367-385, 2021. DOI: 10.35808/ersj/2359.

[Zobacz publikację](#)

Ulyana Zaremba. Restrukturyzacja sądowa a upadłość przedsiębiorstw w Polsce. Wielowymiarowa ocena wpływu kondycji finansowej przedsiębiorstw na wynik postępowania restrukturyzacyjnego. Oficyna wydawnicza ASPRA, Wyższa Szkoła Informatyki i Zarządzania w Rzeszowie, 2021. ISBN: 978-83-66551-25-1. 360 s.

[Zobacz publikację](#)

Zbigniew Łukasik, Aldona Kuśmińska-Fijałkowska, Jacek Kozyra, Sylwia Olszańska. An analysis of acoustic climate of an area situated near the expressway, which is a part of international route North-South running through central Europe. *Archives of Civil Engineering*, ISSN 1230-2945, Vol. LXVII, ISSUE 3. 2021. DOI: 10.24425/ace.2021.138065.

[Zobacz publikację](#)

Financial Internet Quarterly

40 pkt na liście MEiN i w bazie Web of Science od 2023 roku

Financial Internet Quarterly to czasopismo naukowe wydawane od 2005 roku on-line (www.finquarterly.com) przez Wyższą Szkołę Informatyki i Zarządzania z siedzibą w Rzeszowie (wsiz.edu.pl). Financial Internet Quarterly od początku swojej działalności działa w oparciu o formułę Open Access. Tematyka artykułów publikowanych w czasopiśmie obejmuje finanse przedsiębiorstw i finanse publiczne, ubezpieczenia oraz bankowość, a także prawne aspekty zarządzania finansami podmiotów gospodarczych. Od 2010 roku kwartalnik wydawany jest wyłącznie w języku angielskim. Jego redakcja prowadzi konsekwentną strategię umiędzynarodawiania, znajdującą wyraz m.in. w strukturze Rady Programowej, a także bardzo wysokim odsetku autorów zagranicznych publikujących na łamach czasopisma. Financial Internet Quarterly jest indeksowany w liczących się w środowisku naukowym międzynarodowych repozytoriach. Wśród nich wymienić należy: Web of Science: Emerging Sources Citation Index - ESCI, ERIH Plus, The Central European Journal of Social Sciences and Humanities (CEJSH), EconLit, RePEc, Index Copernicus, ProQuest, Ulrichsweb, czy EBSCO. Począwszy od 2016 roku Financial Internet Quarterly współpracuje z De Gruyter Open (obecnie Sciendo), wiodącym wydawcą publikacji naukowych. Dzięki nawiązanej i rozwijanej współpracy, Financial Internet Quarterly jest obecnie indeksowany w blisko 150 repozytoriach, co pozwala na zwiększenie jego rozpoznawalności poza granicami kraju, a także wzrost cytawalności publikowanych w nim artykułów naukowych.

KONFERENCJE NAUKOWE

organizowane cyklicznie

Międzynarodowa Konferencja Naukowa pt. „Finansjalizacja”

Organizowana cyklicznie co dwa lata od 2015 roku. Potrzeba realizacji zadania zrodziła się z obserwacji wzrostu znaczenia sektora finansowego w gospodarkach, co jest określane przez naukowców terminem finansjalizacja. Konferencja to z założenia interdyscyplinarne wydarzenie, którego celem jest połączenie różnych środowisk naukowych celem upowszechnienia polskich i zagranicznych wyników badań poświęconych tematyce finansjalizacji oraz wskazanie nowych kierunków badań interdyscyplinarnych w obszarze finansjalizacji. Skierowana jest przede wszystkim do naukowców polskich i zagranicznych, ale również do praktyków i przedstawicieli świata biznesu oraz rozmaitych instytucji odpowiedzialnych za prowadzenie polityki społeczno-gospodarczej. Konferencja organizowana w 2015 r. otrzymała dofinansowanie ze środków Narodowego Banku Polskiego, przeznaczonych na edukację ekonomiczną, a edycje z 2017 i 2019 roku – ze środków Ministerstwa Nauki i Szkolnictwa Wyższego, przeznaczonych na działalność upowszechniającą naukę oraz środków Narodowego Banku Polskiego, przeznaczonych na edukację ekonomiczną.

Ogólnopolska Konferencja Naukowa im. prof. Jana Winieckiego „Gospodarka bez ekonomów - którą do dobrobytu?”

Organizowana co dwa lata od 2020 roku przez instytucje najsilniej związane z tym wybitnym ekonomistą: WSliZ, Towarzystwo Ekonomistów Polskich oraz z Wydział Ekonomiczny Uniwersytetu Gdańskiego. Druga edycja konferencji, która odbyła się 2-3 czerwca 2022 roku otrzymała dofinansowanie ze środków Ministerstwa Edukacji i Nauki z programu „Doskonała Nauka”. Celem tego wydarzenia jest propagowanie myśli i dorobku naukowego Profesora, który był wieloletnim pracownikiem WSliZ a także jednym z założycieli i przewodniczącym Towarzystwa Ekonomistów Polskich oraz Centrum im. Adama Smitha. Temat konferencji nawiązuje do tytułu książki pod red. prof. Winieckiego, która ukazała się w 1999 roku.

LABORATORIA BADAWCZE I DYDAKTYCZNE

**WYKORZYSTYWANE W PROCESIE KSZTAŁCENIA,
W BADANIACH NAUKOWYCH ORAZ W DZIAŁALNOŚCI
KOMERCYJNEJ KOLEGIUM ZARZĄDZANIA.**



LABORATORIUM OPTYMALIZACJI PROCESÓW BIZNESOWYCH.

Laboratorium Finansowe to specjalistyczne pomieszczenie o charakterze dealing roomu, zaprojektowane i wyposażone w innowacyjny sposób, mający umożliwić realizację celów edukacyjnych i naukowo-badawczych. Jest wzorowane na najlepszych światowych rozwiązaniach w dziedzinie tworzenia przy uniwersytetach profesjonalnych sal transakcyjnych pozwalających zarówno na edukację finansową w wyjątkowych warunkach, jak i prowadzenie nawet najbardziej zaawansowanych badań naukowych. Pozwala na prowadzenie badań

naukowych związanych z szeroko pojętymi finansami z wykorzystaniem automatycznych transakcji giełdowych (algorytmów).

W szczególności umożliwia badania w takich obszarach jak:

- zarządzanie finansami osobistymi i budżetem domowym;
- szeroko pojęta analiza finansowa i ekonomiczna;
- badanie zachowań rynków finansowych i kapitałowych;
- analiza techniczna na rynkach finansowych;
- analiza fundamentalna na rynku kapitałowym;
- tworzenie modeli biznesowych (wykorzystywanych do gier symulacyjnych);
- tworzenie modeli matematycznych do wykorzystania w bankowości;
- badanie zmienności instrumentów finansowych;
- badanie z zakresu finansów behawioralnych;
- programowanie automatycznych transakcji giełdowych (robotów inwestycyjnych).

Kontakt: uzaremba@wsiz.edu.pl

Budynek Centrum Edukacji Międzynarodowej

pok. KM 305 Kielnarowa 386A.

LABORATORIUM SYMULACYJNE

Dzięki swojej innowacyjności, laboratorium oferuje osobom chcącym poszerzyć swoje umiejętności oraz wiedzę w zakresie symulacji wysokiej klasy oprogramowanie wykorzystywane w przedsiębiorstwach na całym świecie. Należy do nich między innymi najpopularniejsze w branży logistycznej narzędzie analityczno-symulacyjne FlexSim, które daje wręcz nieograniczone możliwości w zakresie trójwymiarowego modelowania wirtualnej rzeczywistości. Dodatkowo w laboratorium możemy skorzystać z programu SAP, uznanego za lidera na rynku zintegrowanych systemów informatyczny klasy ERP. Zauważalnym trendem w świecie nauki jest weryfikacja hipotez badawczych za pomocą metod symulacyjnych. Część naukowców wspiera się jedynie wizualizacją zachodzących działań w celu ich lepszego zrozumienia, lecz obecne rozwiązania informatyczne znajdujące się w laboratorium symulacyjnym pozwalają nam pozyskać surowe dane, na podstawie których możemy w prosty sposób zweryfikować hipotezy przeprowadzanych badań.

Laboratorium dysponuje również profesjonalnym stanowiskiem do symulacji jazdy zestawami ciężarowymi, opartym na oprogramowaniu Euro Truck Simulator 2

Kontakt: gwrobel@wsiz.edu.pl

Budynek Centrum Edukacji Międzynarodowej

pok. KM 112 Kielnarowa 386A

AKADEMICKIE CENTRUM ROZWOJU OSOBISTEGO I PSYCHOTERAPII

Centrum to jedyna tego typu placówka na Podkarpaciu, a jego działalność jest odpowiedzią na rosnące zapotrzebowanie w zakresie profilaktyki zdrowia psychicznego. Oferta skierowana jest do studentów i pracowników uczelni i umożliwia im bezpłatny i szybki dostęp m.in. do pomocy psychologicznej i psychoterapeutycznej.

W ramach Akademickiego Centrum Rozwoju Osobistego i Psychoterapii można skorzystać z następujących form pomocy:

- konsultacji psychologicznych;
- psychoterapii indywidualnej;
- doradztwa zawodowego;
- coachingu kariery;
- warsztatów kompetencji społecznych i emocjonalnych;
- warsztatów rozwoju osobistego.

W Centrum działa również Pracownia Testów Psychologicznych, gdzie studenci mogą skorzystać z profesjonalnych testów, oraz Koło Naukowe Psychologii Stosowanej, którego członkowie poszerzają swoją wiedzę i rozwijają umiejętności z zakresu trzech dziedzin: rozwoju osobistego i pomocy psychologicznej, psychologii w zarządzaniu, psychologii reklamy i marketingu. Na stronie Centrum można znaleźć artykuły popularyzujące wiedzę z zakresu psychologii i psychoterapii. W Centrum można skorzystać ze spotkań indywidualnych lub warsztatów grupowych m.in. z psychologiem, psychoterapeutą, doradcą zawodowym oraz z cyklicznie organizowanych wydarzeń, takich jak „SLOW WEEK – jak radzić sobie ze stresem?” czy „SZTUKA RELACJI – budowanie satysfakcjonujących relacji z drugim człowiekiem”.

Wyższa Szkoła Informatyki i Zarządzania
ul. Sucharskiego 2, 35-225 Rzeszów
tel. 17 866 11 11, fax 17 866 12 22
e-mail: wsiz@wsiz.edu.pl

wsiz.edu.pl