



WYŻSZA SZKOŁA
INFORMATYKI i ZARZĄDZANIA
z siedzibą w Rzeszowie

KOLEGIUM MEDIÓW i KOMUNIKACJI SPOŁECZNEJ

Wyższej Szkoły Informatyki
i Zarządzania z siedzibą
w Rzeszowie

STRUKTURA ORGANIZACYJNA | OPISY KIERUNKÓW | BADANIA
NAUKOWE | PUBLIKACJE | CZASOPISMA NAUKOWE |
LABORATORIA BADAWCZE i DYDAKTYCZNE | CENTRA USŁUGOWE



**WYŻSZA SZKOŁA
INFORMATYKI i ZARZĄDZANIA**
z siedzibą w Rzeszowie

© Wyższa Szkoła Informatyki i Zarządzania
z siedzibą w Rzeszowie
wsiz.edu.pl

Rzeszów, 2023

KOLEGIUM MEDIÓW i KOMUNIKACJI SPOŁECZNEJ

Wyższej Szkoły Informatyki i Zarządzania
z siedzibą w Rzeszowie

EWALUACJA DZIAŁALNOŚCI NAUKOWEJ ZA LATA 2017-2021

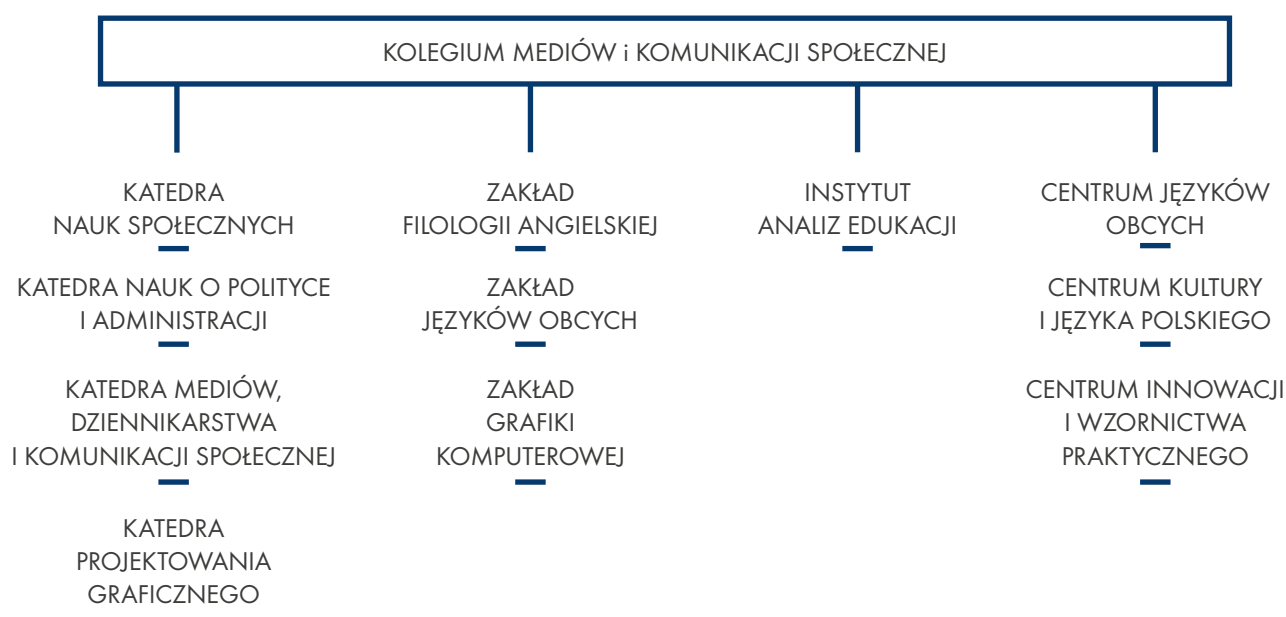
Nauki o komunikacji społecznej i mediach – kategoria naukowa A

Uprawnienia doktorskie i habilitacyjne

Nauki o polityce i administracji – kategoria B

STRUKTURA ORGANIZACYJNA KOLEGIUM MEDIÓW I KOMUNIKACJI SPOŁECZNEJ

W strukturze KMiKS wyodrębniono jednostki o charakterze badawczo-dydaktycznym (katedry), naukowym (instytuty), dydaktycznym (zakłady) oraz centra usług.



KIERUNKI STUDIÓW PROWADZONE W RAMACH KOLEGIUM MEDIÓW I KOMUNIKACJI SPOŁECZNEJ

STUDIA I STOPNIA

Filologia angielska
Grafika komputerowa i produkcja multimedialna
Komunikacja cyfrowa
Praca socjalna

STUDIA II STOPNIA

Digital marketing
Projektowanie graficzne

SEMINARIUM DOKTORANCKIE

Nauki o komunikacji społecznej i mediach

OPISY KIERUNKÓW

FILOLOGIA ANGIELSKA

STUDIA I STOPNIA

Kierunek zorientowany jest głównie na sektor biznesowy i jego międzynarodowy charakter oraz wynikające z tego zapotrzebowanie na umiejętności językowe – zarówno w zakresie bezpośrednich kontaktów biznesowych, jak i wykonywania tłumaczeń. Filologia angielska oferuje unikalne specjalizacje ukierunkowane na pracę w biznesie. Duży nacisk kładziony jest na aktywne metody nauczania z wykorzystaniem technologii informatycznych i multimedialnych.

Podczas studiów studenci zdobywają wiedzę z zakresu językoznawstwa, historii języka, tłumaczeń, teorii literatury oraz historii, kultury i literatury krajów wybranego obszaru językowego. Studenci uczą się rozróżniać rejestry i style językowe różnych rodzajów tekstów oraz właściwie interpretować, przygotowywać i tłumaczyć teksty zgodnie z ich funkcją i specyfiką odbiorcy. Dodatkowo studenci zdobywają doświadczenia niezbędne do twórczego rozwiązywania problemów komunikacyjnych, często będących przeszkodą w efektywnej realizacji przedsięwzięcia.

Unikalną ofertą jest **specjalna ścieżka kształcenia z językiem chińskim**. Studenci ścieżki chińskiej otrzymują niepowtarzalną szansę wyjazdu na semestr lub rok do uczelni partnerskiej (Anshan Normal University) na intensywny kurs języka chińskiego, po czym otrzymują dyplom ukończenia kursu oraz mają możliwość uzyskania certyfikatu językowego (studenci pokrywają jedynie koszty dojazdu).

Filologia angielska oferuje:

- opanowanie dwóch języków obcych;
- doskonalenie wymowy w Specjalistycznym Cyfrowym Laboratorium Językowym;
- wyjazd na studia w ramach programu Erasmus;

- korzystanie z uzupełniających kursów języka angielskiego.

Partnerami strategicznymi kierunku są:

- wydawnictwo Pearson;
- firma tłumaczeniowa Skrivanek;
- Izba Przemysłowo Handlowa w Rzeszowie.
- Ringier Axel Springer Polska sp. z o.o. – RASP (Newsweek&Forbes)

Partnerzy biznesowi zapewniają udział swoich specjalistów przy konsultowaniu i opiniowaniu programu studiów, a także udostępniają informacje o nowych wymaganiach i trendach na rynku pracy w Polsce, Unii Europejskiej i na świecie.

Na kierunku Filologia angielska oferowane są następujące specjalności:

KOMUNIKACJA MIĘDZYKULTUROWA W BIZNESIE

Specjalność jest realizowana od 4. semestru studiów i umożliwia:

- poznanie teorii, strategii i specjalistycznego słownictwa z zakresu komunikacji międzykulturowej i komunikacji w biznesie.
- intensywną naukę języków, zintegrowaną z blokiem zajęć dotyczących komunikacji międzykulturowej oraz komunikacji i zarządzania w biznesie.
- zdobywanie doskonałej orientacji w obszarach dotyczących stosunków międzynarodowych.
- skuteczne zastosowanie zdobytej wiedzy w codziennym funkcjonowaniu firmy oraz w wyspecjalizowanych działach (PR, reklama, negocjacje).

W programie studiów m.in.: Nauka o komunikowaniu, Biznes międzynarodowy, Język jako narzędzie w biznesie, Język perswazji i reklamy, Język tekstów ekonomicznych i handlowych.

Absolwent tej specjalności będzie przygotowany do rozpoczęcia pracy jako menedżer, konsultant biznesowy ds. współpracy międzynarodowej, specjalista w dziedzinie języka biznesu.

Istnieje również możliwość zatrudnienia jako specjalista ds. współpracy międzynarodowej w urzędach wojewódzkich, marszałkowskich, powiatowych i gminnych, biurach tłumaczeniowych.

TŁUMACZENIOWA

Specjalizacja jest realizowana od 4. semestru studiów i umożliwia:

- poznanie kultury i historii danego obszaru językowego oraz różnych teorii i technik przekładu pisemnego i ustnego.
- nabycie umiejętności wykorzystywania specjalistycznego słownictwa z wybranych dziedzin.
- rozwinięcie kompetencji komunikacyjnych koniecznych do pracy w środowisku międzynarodowym.
- zapoznanie się m.in. z zastosowaniem komputerów w pracy tłumacza i redaktora, współczesnymi uwarunkowaniami zawodu tłumacza oraz podstawowymi zagadnieniami dotyczącymi współpracy z rynkiem wydawniczym.

W programie studiów m.in.: Wstęp do tłumaczenia, Tłumaczenie tekstów specjalistycznych, Tłumaczenie tekstów niespecialistycznych, Przekład ustny, Język tekstów specjalistycznych.

Absolwent tej specjalizacji będzie przygotowany do wykonywania zawodu tłumacza, organizatora i propagatora kultury danego obszaru językowego, redaktora i publicysty. Istnieje również możliwość zatrudnienia w branży konsultingowej, Human Resources oraz w wydawnictwach obcojęzycznych.

JĘZYK W MEDIACH

Specjalizacja jest realizowana od 4. semestru studiów i umożliwia:

- zdobycie wiedzy w zakresie kreowania skutecznych treści medialnych w języku angielskim.
- nabycie umiejętności prezentacji siebie, a także firmy lub produktu w różnych kontekstach, szczególnie medialnych.
- rozwinięcie kompetencji komunikacyjnych koniecznych do pracy w środowisku międzynarodowym, w tym w procesie negocjacji.
- zapoznanie się m.in. z zasadami komponowania lub przekształcania tekstu (pod względem stylu, terminologii, leksyki, pragmatyki) w zależności od języka i odbiorcy, a także rozwiązaniami technicznymi oraz narzędziami stosowanymi w komunikacji medialnej, zwłaszcza w nowych mediach.

W programie studiów m.in.: Język między kulturami, Skuteczna komunikacja medialna, Warsztat autoprezentacji i wystąpień publicznych, Aspekty przekazu cyfrowego, Język negocjacji.

Absolwent tej specjalizacji będzie mógł znaleźć pracę w zawodach, które wymagają wykorzystania mediów do kreowania wizerunku firmy, jak rzecznik, specjalista w dziedzinie komunikacji, redaktor/publicysta, specjalista ds. mediów społecznościowych, menedżer zawartości serwisów internetowych, copywriter. Istnieje również możliwość zatrudnienia w branży marketingowej, Human Resources oraz w wydawnictwach obcojęzycznych.

SPECJALNOŚĆ TŁUMACZENIOWA Z JĘZYKIEM CHIŃSKIM – ODREBNA ŚCIEŻKA KSZTAŁCENIA

Specjalność jest realizowana od 1. semestru studiów i umożliwia:

- poznanie kultury i historii danego obszaru językowego ze szczególnym uwzględnieniem Państwa Środka, oraz różnych teorii i technik przekładu pisemnego i ustnego;
- nabycie umiejętności wykorzystywania specjalistycznego słownictwa z wybranych dziedzin;
- rozwinięcie kompetencji komunikacyjnych koniecznych do pracy w środowisku międzynarodowym;
- zapoznanie się m.in. z zastosowaniem komputerów w pracy tłumacza i redaktora, współczesnymi uwarunkowaniami zawodu tłumacza oraz podstawowymi zagadnieniami dotyczącymi współpracy z rynkiem wydawniczym.

W programie studiów m.in.: Wstęp do tłumaczenia, Tłumaczenie tekstów specjalistycznych, Tłumaczenie tekstów niespecialistycznych, Przekład ustny, Język tekstów specjalistycznych.

Absolwent tej specjalizacji będzie przygotowany do wykonywania zawodu tłumacza, organizatora i propagatora kultury danego obszaru językowego, redaktora i publicysty. Istnieje również możliwość zatrudnienia w branży konsultingowej, Human Resources oraz w wydawnictwach obcojęzycznych.

GRAFIKA KOMPUTEROWA I PRODUKCJA MULTIMEDIALNA

STUDIA I STOPNIA

Kierunek Grafika komputerowa i produkcja multimedialna jest realizowany na WSLiZ od 2015 roku. Kierunek ten powstał z uwagi na potrzeby rynku pracy, a także na podstawie długoletnich doświadczeń w zakresie kształcenia grafików komputerowych (w ramach specjalności realizowanej od 2008 roku na kierunku Dziennikarstwo i komunikacja społeczna). Studia pierwszego stopnia trwają 6 semestrów i kończą się uzyskaniem tytułu licencjata.

Rynek usług graficznych dynamicznie się zmienia i rozwija. Tendencje wzrostowe, jakie są widoczne w branży graficznej (znaczny wzrost zapotrzebowania na specjalistów) sprawia, że kierunek ten cieszy się dużą popularnością wśród kandydatów na studia. Po uzyskaniu dyplomu absolwent jest gotowy do pracy na stanowiskach takich jak: Graphic Designer, Reżyser form multimedialnych, Webdesigner, Full Stack Designer, Projektant systemów identyfikacji wizualnej, Specjalista ds. technik multimedialnych, Screen Designer, Grafik e-commerce, Montażysta dźwięku i obrazu. Absolwent GKiPM może być także cennym wsparciem zespołów marketingowych i PRowych realizujących kampanie komunikacyjne, społeczne, polityczne.

Zajęcia laboratoryjne prowadzone są przez praktyków – osoby na co dzień zajmujące się projektowaniem graficznym, grafiką trójwymiarową czy multimediami. Pozwala to na zdobycie i zweryfikowanie umiejętności jakich faktycznie oczekuje podkarpacki i ogólnopolski rynek pracy. Do dyspozycji studentów jest Laboratorium Rzeczywistości Wirtualnej i Przetwarzania Obrazu, Studio Telewizyjne, Studio Fotograficzne, Studio Radiowe, Laboratorium Przetwarzania Dźwięku i Akustyki.

Po ukończeniu studiów licencjackich z Grafiki komputerowej i produkcji multimedialnej Absolwenci mają szansę na kontynuowanie nauki na studiach drugiego stopnia na kierunku Dziennikarstwo i komunikacji społeczna (w tym na specjalności Grafika komputerowa w mediach).

Partnerami strategicznymi kierunku są:

- VeraShape
- Deloitte
- InteractiveVision
- Juice
- People Can Fly

Na kierunku Grafika komputerowa i produkcja multimedialna oferowane są następujące specjalności:

PROJEKTOWANIE GIER KOMPUTEROWYCH

(realizowana od 1. semestru)

Specjalność jest odpowiedzią na zapotrzebowanie, jakie pojawia się na rynku pracy. Trend związany z rozwojem rynku rozrywkowego (w szczególności gier cyfrowych) jest bardzo mocny i otwiera nowe – duże możliwości. Już dzisiaj właściwie każdy z nas może zaprojektować i wykonać prostą grę komputerową. Problem pojawia się na poziomie profesjonalnym – na co odpowiedzią jest nasza oferta edukacyjna. Pozwala ona na przekrojowe i komplementarne wykształcenie profesjonalistów z zakresu projektowania i realizowania gier cyfrowych.

WIZUALIZACJA I EFEKTY SPECJALNE

Specjalność umożliwia poznanie tajników procesu produkcyjnego w przemyśle kreatywnym już w trakcie studiów. Kierunek ten pozwala na uzyskanie kreatywnej przestrzeni do realizacji pasji i dalszego rozwoju.

INTERAKTYWNE PROJEKTOWANIE

Specjalność nakierowana została na działania wzornicze. Potencjalnymi pracodawcami mogą być: firmy produkujące meble, producenci wszelkiego rodzaju sprzętu (np. do kontroli maszyn, czy linii produkcyjnych), przemysł modowy, przemysł interaktywny (np. studia gier). Absolwent tej ścieżki kształcenia będzie posiadał umiejętności techniczne, ale i kreatywne do realizowania ambitnych projektów użytkowych. Będzie posiadał także background związany z prototypowaniem i testowaniem swoich projektów. Kompetencyjnie - będzie znał kilka podejść projektowych i będzie potrafił wybrać to podejście, które zapewnia jego odbiorcom największą efektywność.

KOMUNIKACJA WIZUALNA W MARKETINGU

Zajęcia na tej specjalności nastawione są ściśle na praktykę. Większość z nich prowadzona jest przez praktyków, którzy na co dzień zajmują się projektowaniem graficznym, grafiką multimedialną i brandingiem. Pozwala to na zdobycie umiejętności, które są niezbędne na rynku pracy. Studia pozwalają studentom na poszerzenie horyzontów poprzez realizację przedmiotów ogólnouczeniowych. Nacisk położono na zagadnienia związane z komunikacją marketingową przedsiębiorstw, działania public relations i reklamowe, a także na branding.

W programie studiów znajdują się przedmioty takie jak: Typografia, DTP, Branding, Pracownia projektowania graficznego, Pracownia projektowania identyfikacji wizualnej, Techniki persfazyj wizualnej, Display advertising.

WIRTUALNA RZECZYWISTOŚĆ (VR) I TECHNOLOGIE IMMERSYJNE

Odkryj fascynujący świat wirtualnej rzeczywistości studiując na tej specjalności! W trakcie studiów poznasz arkana zaawansowanej grafiki trójwymiarowej oraz możliwości jakie niesie video 360, dowiesz się jak projektować interakcję, a także doświadczenie użytkownika, a finalnie opracujesz swoją pierwszą aplikację VR. Ta specjalność studiów przygotowuje Cię do pracy w rozwijającej się branży VR, gdzie Twoje umiejętności będą docenione przez przyszłych pracodawców.

FORMY PROJEKTOWE PRODUKCJI MULTIMEDIALNYCH

Obróbka dźwięku, tworzenie animacji 2D i 3D, elementy wideo, kreatywne filmy oraz inne formy multimedialne to zagadnienia rozwijane na specjalności formy projektowe produkcji multimedialnych. Specjalność, która nauczy jak: wzbogacać obraz elementami dźwiękowymi lub muzyką, napisać scenariusz, a następnie konstruować obrazy, by odbiorca w łatwy sposób odczytywał treści za pomocą obrazu i dźwięku. Dostarcza wiedzę jak w kreatywny sposób łączyć techniki i tworzyć formy mocno intermedialne i posiadać zaawansowaną wiedzę z zakresu projektowania 3D.

KOMUNIKACJA CYFROWA

STUDIA I STOPNIA

Kierunek Komunikacja cyfrowa odpowiada na bardzo szybko zmieniające się realia współczesnego świata. Cyfrowa transformacja biznesu wymaga kształcenia specjalistów w zakresie umiejętności korzystania z metod i narzędzi, które będą nadążały za tymi zmianami. Kierunek ten jest innowacyjną koncepcją kształcenia, a w skali kraju jest unikatowy.

Głównym celem kształcenia na kierunku Komunikacja cyfrowa studia pierwszego stopnia o profilu praktycznym jest wyposażenie studentów w kompetencje związane z komunikowaniem się we współczesnym – zmediatyzowanym i „cyfrowym” świecie, przy wykorzystywaniu nowoczesnych kanałów (z obszaru nowych technologii), narzędzi i metod, które mogą być skutecznie wykorzystywane w pracy w różnego typu organizacjach (media, przedsiębiorstwa, jednostki samorządowe, organizacje pozarządowe, własna działalność), a także w zakresie komunikacji marketingowej (szczególnie z wykorzystaniem social mediów) i komunikacji wewnętrznej w organizacjach.

Studia te mają przygotować studentów do wykonywania pracy zawodowej wymagającej zaawansowanych umiejętności specjalistycznych, w różnego typu podmiotach, w tym z branży medialnej oraz marketingowej (public relations, marketingu internetowego, media relations, komunikacji wizerunkowej, promocji, tzw. branży internetowej), a także do pracy w działach HR, działach ds. komunikacji i innych w zakresie employer branding, zarządzania informacją, organizowania i koordynowania pracy zdalnej, szkoleń w środowisku online oraz współpracy i kierowania zespołami wirtualnymi, rozproszonymi czy międzykulturowymi.

Partnerami strategicznymi kierunku są:

- Ringier Axel Springier Polska
- Sagitum
- Związek Pracodawców Branży Internetowej IAB Polska
- Deloitte;
- Ideo - Software House i Agencja Interaktywna.

Na kierunku Komunikacja cyfrowa oferowane są następujące specjalności:

SOCIAL MEDIA W BIZNESIE

Specjalność obejmująca zagadnienia z zakresu wykorzystania mediów społecznościowych w działalności firm zarówno pod względem marketingowym, jak i zarządzania społecznościami, w budowaniu wizerunku, marki, prowadzenia biznesu online, tworzenia różnego rodzaju treści w celu pozyskania stałego grona klientów, budowania z nimi trwałych relacji przy wykorzystaniu nowoczesnych technologii komunikacyjnych.

PRACA W ŚRODOWISKU ONLINE

Specjalność przygotowująca specjalistów z zakresu nowoczesnej komunikacji wykorzystującej technologie internetowe, mające swoje zastosowanie zarówno w kontaktach z klientami jak i do zarządzania komunikacją wewnętrzną w organizacji, a także organizacji pracy zdalnej w przedsiębiorstwach; przygotowująca specjalistów z zakresu projektowania systemów komunikacji online, organizacji szkoleń i pracy zespołów wirtualnych.

PRACA SOCJALNA

STUDIA I STOPNIA (W JĘZYKU ANGIELSKIM)

Kierunek Praca socjalna odpowiada na bardzo szybko zmieniające się realia współczesnego świata – zmiany demograficzne (starzejące się społeczeństwa), zwiększona częstotliwość występowania niepełnosprawności i problemów ze zdrowiem psychicznym, rosnące nierówności społeczne oraz bezprecedensowy wzrost liczby uchodźców. Analizy rynku pracy wskazują, że praca socjalna jest to zawód, na który systematycznie rośnie zapotrzebowanie na polskim i europejskim rynku pracy.

Głównym celem kształcenia na kierunku Praca socjalna jest wyposażenie studentów w kompetencje związane z udzielaniem profesjonalnej pomocy jednostkom, rodzinom i grupom społecznym znajdującym się w trudnych sytuacjach życiowych. Studia te mają wyposażyć studentów w kompetencje do podjęcia pracy w roli wykwalifikowanych pracowników socjalnych, posiadających wiedzę i umiejętności zawodowe niezbędne do realizacji zadań w różnego rodzaju organizacjach, instytucjach, podmiotach ekonomii społecznej, stowarzyszeniach związanych z pomocą społeczną i wsparciem socjalnym.

Po ukończeniu studiów absolwenci będą mogli pracować w instytucjach takich jak: regionalne ośrodki pomocy społecznej, powiatowe centra pomocy rodzinie, ośrodki pomocy społecznej, placówki opiekuńczo-wychowawcze, domy pomocy społecznej dla osób starszych i niepełnosprawnych, ośrodki wsparcia, jednostki organizacyjne do spraw zatrudnienia i przeciwdziałania bezrobociu, placówki dla osób bezdomnych i uzależnionych, zakłady karne, ośrodki dla uchodźców, organizacje pozarządowe zajmujące się diagnozowaniem i przeciwdziałaniem problemom społecznym. Wszystkie przedmioty prowadzone są w języku angielskim, co znacząco zwiększa szanse absolwentów na zdobycie pracy także za granicą.

Kierunek praca socjalna oferuje przedmioty ogólnouczelniane, podstawowe i kierunkowe, wzbogacone o zestaw 15 przedmiotów do wyboru, uwzględniających różne aspekty prowadzenia i organizacji pracy socjalnej oraz specyfikę pracy z różnymi rodzajami adresatów działań pomocowych. Większość przedmiotów fakultatywnych ma charakter praktyczny – realizowane są w formie ćwiczeń i projektów, w większości prowadzone przez praktyków z bogatym doświadczeniem. Oferta dydaktyczna na kierunku praca socjalna uwzględnia ważne i pojawiające się nowe tendencje w pomocy społecznej, co stanowi gwarancję wysokiej jakości kształcenia i praktyczność kierunku.

DIGITAL MARKETING

STUDIA II STOPNIA

Współczesne społeczeństwa przechodzą przez transformację cyfrową niemal we wszystkich jego płaszczyznach. Jedną z bardziej istotnych jest komunikacja, szczególnie komunikacja internetowa. Studia z Digital marketingu dedykowane są osobom, które chcą wykorzystywać media cyfrowe (w tym social media) do tworzenia wizerunku firmy w Internecie, sprzedaży online i kontaktu z klientami czy kreowaniu własnego wizerunku.

To studia dla osób, które wiążą swoją karierę z szybko rozwijającą się branżą kreatywną, chcą uzupełnić wykształcenie z poziomu licencjatu lub planują awans w branży marketingu internetowego. Studia w swoim programie opierają się o standardy kształcenia w branży. Kierunek Digital marketing oferuje studentom możliwość uzyskania certyfikatu DIMAQ® (Digital Marketing Qualification)

Certyfikat DIMAQ® daje:

- potwierdzenie posiadanej wiedzy i umiejętności w digital marketingu,
- dostęp do zamkniętej bazy wiedzy o marketingu cyfrowym,
- możliwość dalszego rozwoju poprzez preferencyjne warunki uczestniczenia w branżowych wydarzeniach,
- atut w kształtowaniu ścieżki rozwoju kariery – certyfikat ten jest rozpoznawalny i uznawany w branży i wśród marketerów.

Do egzaminu certyfikującego studenci mogą podejść w pierwszym zamiejscowym Centrum Egzaminacyjnym IAB Polska – w Wyższej Szkole Informatyki i Zarządzania w Rzeszowie. WSiIZ od 2015 roku jest członkiem IAB Polska, co wyróżnia nas na tle innych uczelni. Dzięki przynależności do IAB Polska mamy realny wpływ na branżę.

Studia z akredytacją Związku Pracodawców Branży Internetowej IAB Polska, co gwarantuje nie tylko gwarancję odpowiednio przygotowanego programu studiów, ale także dostęp do najlepszej kadry – praktyków, którzy prowadzą zajęcia na kierunku.

Na kierunku nie ma specjalności lecz pakiet przedmiotów do wyboru w zależności od zainteresowań studentów.

PROJEKTOWANIE GRAFICZNE

STUDIA II STOPNIA

Studia magisterskie na kierunku Projektowanie graficzne dają szansę rozwinięcia indywidualnych predyspozycji na atrakcyjnych specjalnościach.

DTP I POLIGRAFICZNE FORMY PROJEKTOWE

Specjalność opierająca się na rozwoju umiejętności kreatywnych, popartych szeroką wiedzą w zakresie projektowania graficznego, i nastawioną na kreatywne formy projektowania graficznego – przeznaczone do druku. Powstała m.in. w wyniku rosnącego zapotrzebowania rynku pracy na grafików kreatywnych i artystów, których praca wymaga dużej wiedzy w zakresie grafiki oraz ogromnych pokładów kreatywności. Absolwent specjalności potrafi tworzyć grafikę projektową i artystyczną.

CYFROWE FORMY PROJEKTOWE I BRANDING

Rośnie zapotrzebowanie na projektantów graficznych, zajmujących się tworzeniem na potrzeby działań w Internecie. Ta specjalność nastawiona jest na formy cyfrowe i Branding, projektowanie UX, stron internetowych oraz reklam na potrzeby środowiska cyfrowego, m.in. – Google Ads i Facebook Ads. Dostarcza również wiedzy o tym, jak projektować dla mediów cyfrowych i Internetu.

SEMINARIUM DOKTORANCKIE

Seminarium doktoranckie od 2016 roku przygotowuje kandydatów do opracowania i obrony rozprawy doktorskiej oraz uzyskania stopnia naukowego doktora nauk społecznych w dyscyplinie nauki o komunikacji społecznej i mediach.

Praktyczny program kształcenia pozwala na wypracowanie takich umiejętności, jak prowadzenie samodzielnych badań naukowych i realizacja współpracy naukowej w zespołach badawczych. Ponadto umożliwia uczestnictwo w życiu środowiska naukowego w kraju i za granicą, dostarcza podstaw metodologicznych i merytorycznych do pisanie publikacji naukowych. Pozwala także na przygotowanie się do zdania egzaminu doktorskiego, a także umożliwia uruchomienie procedury, o nadanie stopnia naukowego doktora nauk społecznych.

Seminarium doktoranckie skierowane jest w szczególności do osób:

- pracujących w mediach na stanowiskach kierowniczych;
- pracujących w przedsiębiorstwach, instytucjach i organizacjach na stanowiskach:
 - odpowiedzialnych, za zarządzanie informacją, komunikowanie wewnętrzne;
 - odpowiedzialnych, za relacje z mediami masowymi i prowadzenie działań z zakresu public relations;
- związanych zawodowo z kształtowaniem relacji społecznych z wykorzystaniem nowych mediów, przedstawicieli sektora komunikacji marketingowej, promocji i reklamy;
- zaangażowanych w edukację medialną, pragnących podnosić poziom swojej wiedzy, umiejętności dydaktycznych oraz kompetencji medialnych;
- pragnących poświęcić się nauce i pracy w instytucjach naukowych, dla których doktorat będzie ważnym punktem kariery naukowej.

Rekrutacja na Seminarium doktoranckie prowadzona jest w trybie ciągłym.

BADANIA NAUKOWE

PROJEKTY NAUKOWO-BADAWCZE FINANSOWANE ZE ŹRÓDEŁ ZEWNĘTRZNYCH

Pół-pracownicy i pół-konkurenci? Wzajemne oddziaływanie prawa konkurencji i prawa pracy w czasach „platformizacji”

Semi-workers and semi-competitors? The interplay of competition and labour law in times of “platformisation”

Partner projektu: Universidade Católica Portuguesa, Porto Faculty of Law

Kierownik projektu: **dr hab. Agata Jurkowska-Gomułka** ajurkowska@wsiz.edu.pl

Projekt badawczy koncentruje się na prawnych problemach wynikających z dwojakiego statusu osób pracujących na rzecz platform elektronicznych (takich jak np, Uber). Osoby takie formalnie mają status samozatrudnionych (przedsiębiorców), podczas gdy w rzeczywistości ich aktywność zbliża ich raczej do statusu przedsiębiorców. Projekt przewiduje refleksję naukową nad tym podwójnym statusem osób zatrudnianych przez platformy elektroniczne i zakłada jej przełożenie na propozycje rozwiązań legislacyjnych i orzeczniczych na poziomie europejskim i krajowym.

Okres realizacji: **2022–2024**

Finansowanie: **Wspólne projekty badawcze między Polską a Portugalią (NAWA - Fundação para a Ciência e a Tecnologia)**

Multimedia & Communication in Education & Science

Kierownik projektu: **dr hab. Sławomir Gawroński, prof. WSiZ** sgawronski@wsiz.edu.pl

Celem projektu było wzmocnienie dotychczasowego partnerstwa poprzez wymianę kadry, stworzenie wspólnych zespołów badawczych i realizację dwóch międzynarodowych projektów naukowych, skutkujących licznymi publikacjami o międzynarodowym charakterze. Kluczowym obszarem merytorycznym współpracy była nauka i dydaktyka w zakresie mediów i komunikacji społecznej, w tym zwłaszcza w obrębie nowych technologii komunikacyjnych.

Okres realizacji: **2.10.2019–1.10.2022**

Finansowanie: **Akademickie Partnerstwa Międzynarodowe NAWA**

Bioetyka eksploracji kosmosu

Kierownik projektu: **dr Konrad Szocik** kszocik@wsiz.edu.pl

Projekt stawia sobie cele takie jak zarysowanie metodologii bioetyki misji kosmicznych, analizę głównych procedur biomedycznych możliwych do zastosowania w kosmosie takich jak modyfikowanie człowieka i modyfikacja genetyczna, porównanie środowiska kosmicznego ze środowiskiem ziemskim w zakresie podobieństw i różnic oraz ich implikacji moralnych, czy wreszcie rozważyć dość kontrowersyjną, ale dyskutowaną w literaturze przedmiotu koncepcję biomodyfikacji moralności.

Okres realizacji: **11.02.2022-10.02.2025**

Finansowanie: : **Narodowe Centrum Nauki OPUS (DEC-2021/41/B/HS1/00223)**

Naukowcy mobilni kulturowo? Doświadczenie awansu społecznego w perspektywie narracyjnej

Kierownik projektu: **dr Kamil Łuczaj** kluczaj@wsiz.edu.pl

Przedmiotem badania są „narracje o mobilności w górę” naukowców zatrudnionych na polskich uczelniach. Głównym celem badania jest analiza ścieżek kariery zawodowej osób z klasy robotniczej, którym udało się zostać profesorami uniwersyteckimi i adiunktami. Projekt krytycznie nawiązuje do teorii kapitałów Pierre’a Bourdieu, która z jednej strony oferuje przekonującą teorię rozróżnienia społecznego, ale z drugiej pozostawia pole do ulepszeń w analizie mobilności społecznej.

Okres realizacji: **18.06.2020–17.06.2023**

Finansowanie: **Narodowe Centrum Nauki SONATA (2019/35/D/HS6/00169)**

Kompetencje medialne uczniów i nauczycieli kluczem do edukacji w społeczeństwie zmediatyzowanym

Kierownik projektu: **dr hab. Andrzej Adamski** aadamski@wsiz.edu.pl

Kompetencje medialne uznawane są za kluczowe we współczesnym świecie. Brak jest systemowych rozwiązań kształtowania kompetencji medialnych nauczycieli i przygotowania ich do rozwoju tych kompetencji u uczniów. Celem projektu była poprawa jakości i dopasowanie oferty edukacyjnej poprzez opracowanie: 1 narzędzia diagnozy kompetencji medialnych uczniów, 3 programów szkoleń oraz 1 programu studiów podyplomowych dla nauczycieli w zakresie edukacji medialnej oraz rekomendacji w zakresie zmian w polskim systemie edukacji medialnej uczniów i nauczycieli poprzez projekt zintegrowanego systemu kształcenia w zakresie edukacji medialnej we wszystkich typach i poziomach szkół do VI 2022r.

Okres realizacji: **1.11.2020-30.06.2022**

Finansowanie: **Fundusze Norweskie**

Leksykon polskich logików 1900–1939

Kierownik projektu: **prof. dr hab. Jan Woleński**

Projekt przewidywał sporządzenie leksykonu logików polskich działających w okresie 1900–1939. Obie daty graniczne tłumaczą się same przez się. Niemniej jednak, hasła w leksykonie przedstawią też późniejsze badania poszczególnych logików. Plan opracowania przewidywał 130 haseł osobowych oraz artykuł wstępny, który ukazał ogólne tło rozwoju logiki w Polsce i kierunki badań logicznych.

Okres realizacji: **1.10.2019–30.09.2022**

Finansowanie: **Narodowy Program Rozwoju Humanistyki MNiSW**

Etyczne podstawy tworzenia polityki ekologicznej. Dialog filozofii techniki z filozofią środowiskową na przykładzie dyskursu dotyczącego rzeczy użytkowych

Kierownik projektu: **dr Magdalena Hoły-Łuczaj** mholy@wsiz.edu.pl

Celem projektu była pogłębiona analiza statusu artefaktów technicznych (przedmiotów użytkowych) w filozofii środowiskowej i filozofii techniki, która posłuży do stworzenia strategii argumentacyjnych dotyczących możliwości włączenia artefaktów w zakres refleksji etycznej. Rewizja etycznych założeń dotyczących natury artefaktów powinna przełożyć się na rekomendacje w kwestii budowania określonej polityki ekologicznej. Podstawowym problemem było odejście od postrzegania artefaktów technicznych w sposób wyłącznie negatywny – jako jedynie zagrożenia dla środowiska naturalnego – i próba zbudowania pozytywnego do nich stosunku – jako tego, co warte poszanowania i troski – co może wpłynąć na wzorce ich konsumpcji.

Okres realizacji: **22.11.2019–21.11.2022**

Finansowanie: **Program Dialog MNiSW (0023/DLG/2019/10)**

Zagraniczni uczeni w Polsce: motywacje, trajektorie życiowe oraz potencjał naukowy

Kierownik projektu: **dr Kamil Łuczaj** kluczaj@wsiz.edu.pl

Celem naukowym projektu było zbadanie praktyk kulturowych i instytucjonalnych cudzoziemskich uczonych żyjących i pracujących w Polsce. Badania służą wyjaśnieniu relacji między biografiami migracyjnymi i praktykami etnicznymi oraz rodzinnymi wysoko wykwalifikowanych specjalistów a rozwojem naukowego życia instytucjonalnego w Polsce.

Okres realizacji: **22.12.2017–21.12.2019**

Finansowanie: **Program Dialog MNiSW (0142/DLG/2017/10)**

Gry masowo równoległe i modelowanie wojny informacyjnej za pomocą Web Mining i analizy Big Data

Kierownik projektu: **dr Andrew Schumann, prof. WSiZ** aschumann@wsiz.edu.pl

Celem projektu była budowa modelu, opartego na teorii gier, automatycznego monitorowania zasobów sieci WWW w celu blokowania lub realizowania ataków informacyjnych w wojnie informacyjnej. W projekcie zostały zaproponowane nowe metody Web Mining oraz analizy dużych zbiorów danych (Big Data) dla działań informacyjnych mających za zadanie ochronę interesu narodowego w podejmowaniu decyzji politycznych w Polsce. W ekstrakowaniu informacji wykorzystano metody semantycznej analizy danych.

Okres realizacji: **3.12.2019–31.05.2020**

Finansowanie: **Regionalny Program Operacyjny Województwa Podkarpackiego na lata 2014–2020 (Podkarpackie Centrum Innowacji, F3_40)**

BADANIA NAUKOWE FINANSOWANE Z SUBWENCJI MINISTERSTWA I INNE

Temat: *Facebookowe grupy wsparcia online w zarządzaniu chorobą przewlektą na przykładzie cukrzycy typu 1. Perspektywa liderów*

Kierownik projektu: **dr Iwona Leonowicz-Bukała** ileonowicz@wsiz.eu.pl

Celem badania jest rozpoznanie zjawiska działających w Polsce grup online dla pacjentów z chorobą przewlektą na przykładzie cukrzycy typu 1. Analizie poddane zostaną grupy w serwisie Facebook, najpopularniejszym serwisie społecznościowym w Polsce (Kemp et al. 2022).

Okres realizacji: **2023**

Temat: *Covid Gendered Academic Productivity – Polish Perspective / Perspektywa polska*

Kierowniczka projektu: **dr Iwona Leonowicz-Bukała** ileonowicz@wsiz.edu.pl

Zespół badawczy: dr Olga Kurek-Ochmańska (WSliZ), dr Monika Struck-Peregończyk, WSliZ), dr Agata L. Lambrechts (University of York, UK)

Polska edycja międzynarodowego projektu badawczego COVID G.A.P., poświęconego produktywności naukowej w czasie pandemii, a realizowanego przez zespół badaczek z 15 ośrodków naukowych w USA, Wielkiej Brytanii, Polski i Kataru. W ramach projektu realizowane były badania jakościowe związane z pracą naukową badaczy i badaczek w czasie kryzysu pandemicznego oraz możliwości jego długofalowego wpływu na rozwój naukowy w kontekście różnic genderowych.

Okres realizacji: **2020–2022**

Temat: *Wykwalifikowany obcokrajowiec potrzebny od zaraz? Analiza porównawcza reprezentacji medialnych i doświadczeń życiowych kadr medycznych*

Kierowniczka projektu: **dr Olga Kurek-Ochmańska** okurech@wsiz.edu.pl

Głównym celem projektu badawczego była analiza porównawcza przedstawień medialnych i historii życia dwóch kategorii wysoko wykwalifikowanych migrantów, którzy zdecydowali się mieszkać i pracować w Polsce: 1. lekarzy i 2. pielęgniarek z dyplomami szkół wyższych. Porównanie tych dwóch grup miało na celu uchwycenie podobieństw, ale i odmienności wzorców migracji w długim okresie.

Okres realizacji: **2021–2022**

Temat: Społeczna odpowiedzialność administracji publicznej na szczeblu regionalnym i lokalnym

Kierownik projektu: **dr hab. Agata Jurkowska-Gomułka, prof. WSiIZ** ajurkowska@wsiz.edu.pl

Celem projektu była ocena wdrażania koncepcji społecznej odpowiedzialności administracji publicznej w urzędach administracji publicznej (rządowej i samorządowej) na poziomie województwa podkarpackiego poprzez:

- a) identyfikację stopnia recepcji koncepcji społecznej odpowiedzialności administracji publicznej w instytucjach administracyjnych rządowych i samorządowych;
- b) identyfikację rzeczywistych działań z zakresu społecznej odpowiedzialności administracji podejmowanych przez instytucje administracyjne (lata 2018–2020)

Okres realizacji: **2021–2022**

Temat: „Strategicznie autonomiczna” Unia Europejska w świecie „wielobiegowego chaosu”

Kierownik projektu: **mgr Sylwia Mazur** smazur@wsiz.edu.pl

Badania zostaną podzielone na trzy obszary, z których każdy będzie osadzony w kontekście globalnych wyzwań (zmiany klimatu, skutków pandemii, zagrożeń hybrydowych, braku regulacji gigantów cyfrowych). Pierwszy, będzie dotyczył relacji transatlantyckich. Drugi, poświęcony zostanie wpływowi, który UE może wywierać poprzez system multilateralny. Trzeci, dedykowany zostanie polityce sąsiedzkiej UE.

Okres realizacji: **2021–2022**

Temat: Bioetyczne zagadnienia w misjach kosmicznych

Kierownik projektu: **dr Konrad Szocik** kszocik@wsiz.edu.pl

Celem projektu była analiza etycznych i bioetycznych problemów związanych z koncepcją modyfikacji genetycznej człowieka na potrzeby misji kosmicznych oraz wybranych zagadnień etyki środowiskowej związanych z eksploracją kosmosu.

Okres realizacji: **2018–2022**

PUBLIKACJE

Wyniki badań pracownicy Kolegium Mediów i Komunikacji Społecznej publikują w czasopiśmie indeksowanych w międzynarodowych bazach.



LISTA WYBRANYCH PUBLIKACJI PRACOWNIKÓW KOLEGIUM MEDIÓW I KOMUNIKACJI SPOŁECZNEJ OD 2021 ROKU:

Boutelier, Stefani, Martinez-Suarez, Alpha, Guta, Hala A., Lambrechts, Agata A., & Leonowicz-Bukała, Iwona. Barefoot strangers: Multinational digital epistemologies of academic moms, mamás, mamy, umahat, [W:] It Takes a Village: Academic Mothers Building Online Communities, ed. S. Trocchio, L. Hanasono, R. Dwyer, J. J. Borchert, & J. Y. Harvie, 2023, Palgrave Macmillan.

[Zobacz publikację](#)

KUREK-OCHMAŃSKA, Olga; STRUCK-PEREGOŃCZYK, Monika; LEONOWICZ-BUKAŁA, Iwona; ŁUCZAJ, Kamil. Lekarz potrzebny od zaraz? Wizerunek medialny zagranicznych medyków w polskiej prasie. Studia Migracyjne – Przegląd Polonijny 2023, 187,1; 71-94. ISSN: 2081-4488

[Zobacz publikację](#)

Schumann, Andrew. Archaeology of Logic. Wydawnictwo: Taylor & Francis Group, Londyn, 2023, s. 440. ISBN 9781032327341

[Zobacz publikację](#)

Wieczorek, Paula. Imagining the Anthropocene Future. Body and the Environment in Indigenous Speculative Fiction. Wyd: Peter Lang 2023, s. 278. ISBN 9783631909768, 9783631905784

[Zobacz publikację](#)

Marcin Szewczyk. Linguistic Discrimination Against the Roma in the Polish-Language Web 2.0 Discourse. ROCZNIKI NAUK SPOŁECZNYCH - Annals of Social Sciences 2022, Tom 14(50), numer 2. ISSN: 0137-4176.

[Zobacz publikację](#)

Marcin Szewczyk, Andrzej Adamski. A Threat, a New Religion or a Chance for Immortality? Polish Opinion-forming Press Discourse on Transhumanism, "European Journal of Science and Theology" 2022 Vol.18, No.2, 25-39.

[Zobacz publikację](#)

Marcin Kozak. Academic writing, and how to write in a clear and comprehensible way. Scientia Agricola 79 (1) 2022, ISSN 1678-992X.

[Zobacz publikację](#)

Hamid Reza Saeidnia, Ali Ghorbi, Marcin Kozak, Shadi Abdoli. Web-based Application Programming Interface (Web APIs): Vacancies in Iranian Public Library Websites. Webology 2022, Volume 19, Number 1. ISSN: 1735-188X.

[Zobacz publikację](#)

Kamil Łuczaj, Olga Kurek-Ochmńska, And Andrzej Rozmus. Managing the Pandemic: Perspectives of Campus Administrative Staff at a University in Poland, pp. 79-90. [in:] Bista K, Allen RM, Chan RY. Impacts of COVID-19 on International Students and the Future of Student Mobility: International Perspectives and Experiences. 1st ed. London: Routledge; 2022 pp. 79-90.

[Zobacz publikację](#)

Ł. Szurmiński, S. Gawroński, D. Tworzydło, M. Kaczmarek-Śliwińska . Join your country's army. A poster in the service of agitation propaganda, Cogent Arts & Humanities 2022, 9: 2037228. eISSN: 2331-1983.

[Zobacz publikację](#)

Karwacka, A., Gawroński, S. & Tworzydło, D. Political communication in local elections: a comparative analysis of France and Poland. French Politics 2022, 20, 2; 167-181. ISSN: 1476-3419

[Zobacz publikację](#)

SLAWOMIR GAWRONSKI, DARIUSZ TWORZYDŁO, JAKUB TOMCZAK. Changes in the Approach of Polish Journalists' Use of Social Media Caused by the Covid-19 Pandemic, Jurnal Komunikasi: Malaysian Journal of Communication 2022, Jilid 38(1) 2022: 99-117. E-ISSN: 2289-1528.

[Zobacz publikację](#)

Kamil Łuczaj, Iwona Leonowicz-Bukała, Olga Kurek-Ochmańska. English as a lingua franca? The limits of everyday English-language communication in Polish academia. English for Specific Purposes 2022, 66; 6-13. ISSN 0889-4906

[Zobacz publikację](#)

Kamil Łuczaj, Iwona Leonowicz-Bukała, Olga Kurek-Ochmańska. CREATIVE CLASS IN THE BORDERLANDS? THE CASE OF COMMUTING SCHOLARS IN POLAND. Creativity Studies 2022, 15, 1; 246-262. ISSN: 2345-0479,

[Zobacz publikację](#)

Dariusz Tworzydło, Sławomir Gawroński, Przemysław Szuba, Paweł Kuca. Satisfaction level of public relations practitioners with their profession in the context of the challenges of the PR industry in Poland. International Journal of Work Organisation and Emotion 2022, 13,1; 37-56. ISSN 1740-8938.

[Zobacz publikację](#)

Jacek Stańdo, Gabriela Piechnik-Czyż, Andrzej Adamski, Żywilla Fechner. The COVID-19 Pandemic and the Interest in Prayer and Spirituality in Poland According to Google Trends Data in the CONTEXT of the Mediatization of Religion Processes. Religions 2022, 13, 7; 655. ISSN 2077-1444.

[Zobacz publikację](#)

Anna Dolińska, Kamil Łuczaj, Olga Kurek-Ochmańska. METODA BIOGRAFICZNA W KONTEKŚCIE BADAŃ JAKOŚCIOWYCH REALIZOWANYCH ZDALNIE – MOŻLIWOŚCI, OGRANICZENIA I ASPEKTY ETYCZNE. PRZEGLĄD SOCJOLOGICZNY, 2022 71(1): 61–84, ISSN 0033-2356; e-ISSN 2450-9361,

[Zobacz publikację](#)

HOŁY-ŁUCZAJ, Magdalena. Granice języka polskiego. Postawy wykładowców akademickich wobec kompetencji językowych studentów ukraińskich w kontekście migracji edukacyjnych do Polski. Studia Migracyjne – Przegląd Polonijny, 2022 (XLVIII), Nr 1 (183), p. 157-180. ISSN 2544-4972.

[Zobacz publikację](#)

Jan Woleński. Polish Logicians in the Years 1918-1948 on Social Functions of Logic. Filozofia Nauki (The Philosophy of Science) 2022, vol. 30(1) [117]: 67-81. ISSN: 1230-6894.

[Zobacz publikację](#)

Dariusz Tworzydło, Sławomir Gawroński, Agata Opolska-Bieleńska, Mateusz Lach. (2022). Changes in the demand for CSR activities and stakeholder engagement based on research conducted among public relations specialists in Poland, with consideration of the SARS-COV-2 pandemic. Corporate Social Responsibility and Environmental Management, ISSN: 1535-3958, 2022;29:135–145.

[Zobacz publikację](#)

Monika Kaczmarek-Śliwińska, Gabriela Piechnik-Czyż, Anna Jupowicz-Ginalska, Iwona Leonowicz-Bukała, Andrzej Adamski. 2022. Social Media Marketing in Practice of Polish Nationwide Catholic Opinion-Forming Weeklies. Case of Instagram and YouTube. Religions 13, no. 1: 19.

[Zobacz publikację](#)

Ali Ghorbi, Mohsen Fazeli Varzaneh, Erfan Ghaderi Azad, Marcel Ausloos, Marcin Kozak. Retracted papers by Iranian authors: causes, journals, time lags, affiliations, collaborations. Scientometrics, ISSN: 0138-9130, 126, 7351–7371 (2021).

[Zobacz publikację](#)

Anna Jupowicz-Ginalska, Marcin Szewczyk, Andrzej Kiciński, Barbara Przywara and Andrzej Adamski. Dispensation and Liturgy Mediated as an Answer to COVID-19 Restrictions: Empirical Study Based on Polish Online Press Narration. Religions, ISSN: 2077-1444 (2077-1444), 2021, 12, 127. s. 1-29.

[Zobacz publikację](#)

Arkadiusz Gawęł, Marzena Mańdziuk, Marek Żmudziński, Małgorzata Gosek, Marlena Krawczyk-Suszek, Mariusz Pisarski, Andrzej Adamski, Weronika Cyganik. Effects of Pope Francis' Religious Authority and Media Coverage on Twitter User's Attitudes toward COVID-19 Vaccination. Vaccines 2021, 9(12), 1487.

[Zobacz publikację](#)

Barbara Przywara, Andrzej Adamski, Andrzej Kiciński, Marcin Szewczyk, Anna Jupowicz-Ginalska. Online Live-Stream Broadcasting of the Holy Mass during the COVID-19 Pandemic in Poland as an Example of the Mediatization of Religion: Empirical Studies in the Field of Mass Media Studies and Pastoral Theology. Religions, ISSN: 2077-1444, 2021, 12(4), 261.

[Zobacz publikację](#)

Dariusz Tworzydło, Sławomir Gawroński, Ewelina Nycz. Changes in the Journalist's Profession Caused by the COVID-19 Pandemic in the Context of Relations with Representatives of the Public Relations Industry, European Research Studies Journal, ISSN: 1108-2976, 2021, 24 (2B), 39-51,

[Zobacz publikację](#)

Dariusz Tworzydło, Sławomir Gawroński, Przemysław Szuba. Importance and role of CSR and stakeholder engagement strategy in Polish companies in the context of activities of experts handling public relations. Corporate Social Responsibility and Environmental Management, ISSN: 1535-3966, 2021;28:64–70.

[Zobacz publikację](#)

Iwona Leonowicz-Bukała, Andrzej Adamski, Anna Jupowicz-Ginalska. Twitter in Marketing Practice of the Religious Media. An Empirical Study on Catholic Weeklies in Poland, [in:] Religions 2021, 12(6), 421; ISSN: 2077-1444.

[Zobacz publikację](#)

Iwona Leonowicz-Bukała, Anna Martens, Barbara Przywara. Digital Natives Disconnected. The qualitative research on the effects of being offline for 7 days among groups of Polish and international students in Rzeszow and Warsaw. Przegląd Badań Edukacyjnych, ISSN: 1895-4308, 1/2021, 2021. <https://doi.org/10.12775/PBE.2021.032> .

[Zobacz publikację](#)

Mariusz Pisarski, Aleksandra Gralczyk. 2021. From Disruption to Dialog: Days of Judaism on Polish Twitter. Religions 12: 828. ISSN: 2077-1444.

[Zobacz publikację](#)

Mariusz Pisarski. (2021). Kropka nad „e”. Porządkowanie literatury cyfrowej. Porównania, ISSN: 1733-165X, 28(1), 569-577.

[Zobacz publikację](#)

Sławomir Gawronski, Kinga Bajorek, Dariusz Tworzydło, Anna Karwacka. Communication Management within Community Relations by Local Governments in Poland. European Research Studies Journal, ISSN: 1108-2976, Volume XXIV, Issue 1, 395-409, 2021, DOI: 10.35808/ersj/1969 .

[Zobacz publikację](#)

Sławomir Gawroński, Dariusz Tworzydło, Kinga Bajorek. Determinants for the Development of the Activity of the Catholic Church in Poland in the Field of Social Communication. Religions 2021, 12, 845.

[Zobacz publikację](#)

Sławomir Gawroński; Dariusz Tworzydło; Kinga Bajorek; Łukasz Bis. 2021. A Relic of Communism, an Architectural Nightmare or a Determinant of the City's Brand? Media, Political and Architectural Dispute over the Monument to the Revolutionary Act in Rzeszów (Poland), Arts, ISSN: 2076-0752, Vol. 10, Issue 1, 8.

[Zobacz publikację](#)

Zofia Sawicka, Aldona Piwko, Andrzej Adamski. Opinion-forming tv stations in the middle east political and religious aspects. European Journal of Science and Theology, ISSN: 1841-0464, February 2021, Vol.17, No.1, 79-92.

[Zobacz publikację](#)

Zofia Sawicka, Aldona Piwko, Andrzej Adamski. Terrorism, Politics, Religion Challenges for News Media in The Middle East. European Journal of Science and Theology, ISSN: 1841-0464, 2021, vol. 17, issue 3, pp. 11-23.

[Zobacz publikację](#)

Kamil Luczaj and Miloslav Bahna. International Scholars in Academic Semi-Peripheries: A Sign of Research Excellence or a Remedy for Staff Shortages? [In:] The Experiences of International Faculty in Institutions of Higher Education. Enhancing Recruitment, Retention, and Integration of International Talent. Edited By Chris R. Glass, Krishna Bista, Xi Lin. Copyright Year 2022, Routledge. ISBN 9780367521035.

[Zobacz publikację](#)

Kamil Luczaj, Olga Kurek-Ochmanska, And Andrzej Rozmus. Managing the Pandemic: Perspectives of Campus Administrative Staff at a University in Poland, pp. 79-90. [in:] Bista K, Allen RM, Chan RY. Impacts of COVID-19 on International Students and the Future of Student Mobility: International Perspectives and Experiences. 1st ed. London: Routledge; 2022 pp. 232.

[Zobacz publikację](#)

Konrad Szocik. Why catastrophic events, human enhancement and progress in robotics may limit individual health rights. Monash bioethics review, ISSN: 1321-2753 (2022).

[Zobacz publikację](#)

Agata Jurkowska-Gomułka, Kamilla Kurczewska, Yuriy Bilan. (2021). Corporate social responsibility in public administration. Case of Polish central administrative institutions. *Administratie si Management Public*, ISSN: 1583-9583, 36, 116-133. DOI: 10.24818/amp/2021.36-07 .

[Zobacz publikację](#)

Aleksander Hall. Anatomia władzy i nowa prawica. Rzeszów-Kraków 2021. Wyd. Wyższa Szkoła Informatyki i Zarządzania z siedzibą w Rzeszowie, Wydawnictwo WSIiZ i ZNAK. s. 320. ISBN: 978-83-240-4432-0.

[Zobacz publikację](#)

Kamil Łuczaj, Olga Kurek-Ochmańska. Kariera akademicka „z przypadku”? Biografie akademików mobilnych społecznie w perspektywie narracyjnej. W: *Biografistyka Pedagogiczna*, Rok 6 (2021) nr 1, ISSN: 2543-6112; e-issn 2543-7399, doi: 10.36578/bp.2021.06.15.

[Zobacz publikację](#)

Kamil Łuczaj. Foreign-Born Scholars and Academic Entrepreneurship in Eastern Europe, *Journal of the Knowledge Economy*, ISSN: 1868-7865 (1868-7873), 02 January 2021.

[Zobacz publikację](#)

Konrad Szocik, Mark Shelhamer, Martin Braddock, Francis A. Cucinotta, Chris Impey, Pete Worden, Ted Peters, Milan M. Cirkovic, Kelly C. Smith, Koji Tachibana, Michael J. Reiss, Ziba Norman, Arvin M. Gouw, Gonzalo Munevar. Future space missions and human enhancement: Medical and ethical challenges. In: *Futures*, ISSN: 0016-3287, 133 (2021) 102819.

[Zobacz publikację](#)

Konrad Szocik. Space bioethics: Why we need it and why it should be a feminist space bioethics. [in:] *Bioethics*. ISSN: 1467-8519, 2021;35:187-191.

[Zobacz publikację](#)

Konrad Szocik. The biologically optimized spacefarer. [in:] *Science*, ISSN: 0036-8075, 2021, Vol. 372, Issue 6541, pp. 469.

[Zobacz publikację](#)

Magdalena Hoły-Łuczaj. Being-toward-death in the Anthropocene. On the possibility of contributing-toward-the-death-of-others. [W:] *Forum Philosophicum* 26 (2021) no. 2, 263-280, ISSN 1426-1898 e-ISSN 2353-7043.

[Zobacz publikację](#)

Olga Kurek-Ochmańska, Kamil Łuczaj. 'Are you crazy? Why are you going to Poland?' Migration of Western Scholars to Academic Peripheries, *Geoforum*, ISSN: 0016-7185, Volume 119, February 2021, s. 102-110.

[Zobacz publikację](#)

Sylwia Banaś-Mazur. Rola grup interesu w procesie tworzenia samorządów zawodów w ochronie zdrowia. Oficyna wydawnicza ASPRA, Wyższa Szkoła Informatyki i Zarządzania w Rzeszowie, 2021. ISBN: 978-83-66551-24-4; 978-83-8209-173-1, s. 328.

[Zobacz publikację](#)

Tomasz Wójtowicz, Konrad Szocik. Democracy or what? Political system on the planet Mars after its colonization [in:] *Technological Forecasting and Social Change*, ISSN: 0040-1625, Volume 166, May 2021, 120619, doi 10.1016/j.techfore.2021.120619.

[Zobacz publikację](#)

Zuzana Virglerová, Jaroslav Belás, Katarzyna Kurzępa-Dedo, Tomáš Krulický. (2021). Perceiving of legal risk and the role of public sector in SMEs of V4 countries. *Administratie si Management Public*, 36, 181-195. DOI: 10.24818/amp/2021.36-11.

[Zobacz publikację](#)

CZASOPISMA NAUKOWE



studia humana

QUARTERLY JOURNAL

Czasopismo elektroniczne ukazujące się kwartalnie. Publikowane są w nim artykuły, których tematyka skupiona jest na filozofii, ekonomii politycznej, naukach politycznych i socjologii, teorii komunikowania i podejmowania decyzji.

Redaktor naczelny: **prof. dr hab. Jan Woleński**
studiahumana.com

Za artykuły autorzy otrzymują 40 pkt MNiSW.



Czasopismo elektroniczne o tematyce koncentrującej się na następujących obszarach:

- współczesne problemy dziennikarstwa;
- współczesne problemy mediów masowych;
- public relations;
- komunikacja marketingowa;
- komunikacja wizualna;
- komunikowanie publiczne i polityczne;
- kultura masowa.

Redaktor naczelny: **dr hab. Sławomir Gawroński**
socialcommunication.edu.pl

Za artykuły autorzy otrzymują 20 pkt MNiSW.

Czasopisma są indeksowane w uznanych krajowych i zagranicznych bazach bibliograficznych.

KONFERENCJE NAUKOWE

organizowane cyklicznie

Konferencja InternetBeta

Pierwsze i jedno z największych w Polsce wydarzeń poświęcone branży internetowej, łączące różne środowiska związane z Internetem i nowymi technologiami. Jej wyróżnikiem stała się interdyscyplinarność: podczas trzech dni konferencji spotykają się przedstawiciele najważniejszych agencji reklamowych i digitalowych, inwestorzy, startupowcy, managerowie i właściciele największych serwisów i sklepów internetowych, osoby odpowiedzialne za marketing i innowacje pracujący dla największych oraz niszowych marek, a ponadto socjologzy, psychologzy oraz przedstawiciele samorządów i organizacji pozarządowych.

InternetBeta odbywa się nieprzerwanie od roku 2009 w Centrum Edukacji Międzynarodowej WSiIZ, gdzie mają miejsce się ciekawe wykłady, prezentacje i warsztaty, prowadzone przez ekspertów i pasjonatów w swoich dziedzinach, a także spotkania integracyjne, które są doskonałą okazją do nawiązania nowych kontaktów branżowych.

Od roku 2019 co dwa lata w ramach konferencji odbywał się również panel naukowy „Beta Academics”, który skierowany był do badaczy komunikacji społecznej, sztuk wizualnych, nowych mediów i nowych technologii komunikacyjnych. W roku 2021 wydarzenie to uzyskało dofinansowanie z programu Ministra Edukacji i Nauki „Doskonała nauka”.

Spółeczna odpowiedzialność administracji publicznej (SOAP)

Jest przedmiotem cyklicznej, ogólnopolskiej konferencji naukowej organizowanej przez Zakład Ubezpieczeń Społecznych Oddział w Rzeszowie, jej pomysłodawcy oraz Katedrę Nauk o Polityce i Administracji Wyższej Szkoły Informatyki i Zarządzania w Rzeszowie w 2016 r. jako partnera tego wydarzenia, a od 2017 r. jako jego współorganizatora.

CENTRA USŁUGOWE

CENTRUM JĘZYKÓW OBCYCH WSIIZ

Aktywność Centrum Języków Obcych WSIIZ wpisuje się w wymagania wynikające z postanowień procesu bolońskiego i postanowień Rady Europy dotyczących wielojęzyczności. Przeprowadzane egzaminy kontynuują wieloletnią tradycję europejskich certyfikatów językowych, które od dziesięcioleci przyczyniają się do rozwoju nauczania języków obcych w Europie i na świecie. CJO WSIIZ jest Centrum Egzaminacyjnym wielu renomowanych instytucji krajowych i międzynarodowych, gdzie studenci mogą zdobyć liczne certyfikaty językowe:

- The European Language Certificates (telc);
- London Chamber of Commerce and Industry (LCCI);
- Pearson Test of English General (PTE);
- Ministerialny Certyfikat z Języka Polskiego jako obcego.

W zakresie certyfikacji językowej w Centrach Egzaminacyjnych sieci WSIIZ Rzeszów przeprowadzono ponad 85 000 egzaminów telc, LCCI, ETS, PTE i Egzaminów Certyfikujących z Języka Polskiego.

Wymienione Centra Egzaminacyjne mają w ofercie egzaminy z języków: angielskiego, francuskiego, hiszpańskiego, niemieckiego, rosyjskiego, włoskiego i polskiego na wielu poziomach zaawansowania w zakresie języka ogólnego i specjalistycznego.

Certyfikaty językowe telc, LCCI IQ, ETS Global są uznawane przez:

- **Ministerstwo Spraw Wewnętrznych i Administracji** jako zaświadczenie potwierdzające znajomość języka obcego;
- **Ministerstwo Nauki i Szkolnictwa Wyższego** jako dokument zwalniający z egzaminu doktorskiego w zakresie nowożytnego języka obcego (Rozporządzenie MNiSW z dnia 22 września 2011 r.) oraz w postępowaniu kwalifikacyjnym dla pracowników służby cywilnej (Rozporządzenie Prezesa Rady Ministrów z dnia 16 grudnia 2009 r.);
- **Ministerstwo Edukacji Narodowej** – egzaminy telc zostały wpisane na ministerialną listę kwalifikacji zawodowych nauczycieli jako akredytowane i tym samym egzaminy z poziomów od B2 do C2 są uznawane w procesie kwalifikacji nauczycieli do wykonywania zawodu, w tym także do nauczania języka obcego (Rozporządzenie Ministra Edukacji Narodowej z dnia 1 sierpnia 2017 r. w sprawie szczegółowych kwalifikacji wymaganych od nauczycieli).

Za pośrednictwem Centrum Egzaminacyjnego telc Rzeszów egzaminy przeprowadza ponad 90 renomowanych uczelni, uniwersytetów publicznych i niepublicznych oraz instytucji edukacyjnych na terenie całej Polski. CJO WSIIZ przeprowadza cykliczne szkolenia na licencjonowanych egzaminatorów telc z języków: angielskiego, niemieckiego, francuskiego, hiszpańskiego, rosyjskiego oraz polskiego.

CENTRUM KULTURY I JEZYKA POLSKIEGO (CKiJP)

Centrum jest jednostką WSliZ, do zadań której należy promocja kultury i języka polskiego, w tym organizacja kursów języka polskiego dla cudzoziemców planujących dłuższy pobyt w Polsce, uzyskanie obywatelstwa polskiego, a także m.in. podjęcie studiów w języku polskim zarówno w WSliZ, jak i w innych polskich uczelniach.

Wyższa Szkoła Informatyki i Zarządzania w Rzeszowie posiada wieloletnie doświadczenie w kształceniu obcokrajowców, renomę za granicą oraz szeroką własną ofertę kształcenia na wielu różnych kierunkach studiów, zarówno w obszarze nauk technicznych, ekonomicznych, społecznych, jak i humanistycznych.

Minister Nauki i Szkolnictwa Wyższego decyzjami nr 13/DWM/2016, 17/DWM/2018 i 13/DWM/2020 i 26/DWM/2022 nadał WSliZ uprawnienia do organizowania egzaminów z języka polskiego jako obcego na wszystkich poziomach zaawansowania językowego wg. Europejskiego Systemu Opisu Kształcenia Językowego. CKiJP prowadzi kursy kultury i języka polskiego dla cudzoziemców w dużym wymiarze godzin dydaktycznych.

CENTRUM INNOWACJI I WZORNICTWA PRAKTYCZNEGO

Zadaniem Centrum Innowacji i Wzornictwa Praktycznego jest wykorzystanie szeroko pojętej Nauki realizowanej w ramach Kolegium Mediów i Komunikacji Społecznej w Biznesie – działalności komercyjnej.

Głównym nurtem działalności Centrum jest projektowanie i wdrażanie nowoczesnego wzornictwa oraz nowoczesnych rozwiązań technologicznych wśród naszych partnerów biznesowych. Centrum realizuje projekty badawczo-rozwojowe, a także stara się wyznaczać nowe kierunki we wzornictwie przemysłowym i użytkowym.

Zespół Centrum Innowacji i Wzornictwa Praktycznego jest interdyscyplinarny. Należą do niego osoby będące projektantami, zajmujące się drukiem trójwymiarowym, digitalizacją rzeczywistości, wirtualną rzeczywistością, realizacją obrazu, komunikacją wizualną, brandingiem, badaniami naukowymi z obszaru nauk społecznych i mediów. Szeroki wachlarz umiejętności i kompetencji pozwala na nieszablonowe podejście do realizowanych usług i projektów, przy jednoczesnym dokładnym dopasowaniu do otaczającej nas rzeczywistości.

LABORATORIA BADAWCZE i DYDAKTYCZNE

Wykorzystywane w procesie kształcenia, w badaniach naukowych oraz w działalności komercyjnej Kolegium

LABORATORIUM RZECZYWISTOŚCI WIRTUALNEJ I PRZETWARZANIA OBRAZU

Powstało jako odpowiedź na coraz większe zainteresowania na rynku komercyjnym i edukacyjnym zagadnieniami związanymi z tworzeniem grafiki komputerowej, światów wirtualnych i poszerzonej rzeczywistości.

Głównym celem istnienia laboratorium jest wytwarzanie skomplikowanych scen trójwymiarowych, realizowanie animacji oraz postprodukcji z zakresu ruchomego obrazu. Dodatkowo laboratorium przygotowuje się do wspierania procesów rapid prototyping oraz zagadnień związanych z użyciem druku 3d w życiu codziennym (i jego upowszechnianiem). Wyposażone jest w drukarki LPD Zortrax M200 i M300, a także drukarkę 3DP Z-Corporation Z200. Wykorzystywane technologie pozwalają na wykonywanie skomplikowanych prototypów, mniej zaawansowanych druków medycznych, makiet architektonicznych, produkcji elementów out-of-stock. W Laboratorium znajduje się tracker do skanowania trójwymiarowych obiektów dużych – Faro Focus 3D, a także skaner światła strukturalnego Shining 3D (do obiektów średnich i małych). W ramach działań realizowanych przez Laboratorium wykonywane są video mappingi, rejestracja obrazu w technologii 360, przygotowywanie aplikacji i pokazów VRowych, a także produkcja wideo i animacji. Wśród realizowanych projektów znajdują się między innymi Wirtualne Muzea Podkarpacia.

Kontakt: [lukasz Bis lbis@wsiz.edu.pl](mailto:lukasz.Bis@wsiz.edu.pl)

Budynek Centrum Edukacji Międzynarodowej



LABORATORIUM OKULOGRAFII (LABORATORIUM ERGONOMII NEUROKOGNITYWNEJ)

Uczelnia dysponuje stanowiskiem badawczo-pomiarowym wykorzystywanym do prowadzenia badań okulograficznych na materiałach wizualnych. Laboratorium to jest wyposażone w okulograf Tobii T60. Okulograf Tobii Pro T60 wraz z oprogramowaniem Tobii Studio jest jednym z najbardziej popularnych systemów do badań okulograficznych stosowanych zarówno w procesie projektowania stron internetowych, interfejsów, jak i analizy obrazów.

System składa się z 17 calowego monitora, w który wbudowane są narzędzia pomiarowe, kamera oraz głośniki. Pozwala to na wykorzystanie metody eyetrackingu w prosty i automatyczny sposób, a jednocześnie respondent nie ma świadomości przeprowadzanego badania (narzędzia pomiarowe ukryte są w obudowie urządzenia). Dzięki temu możliwe jest rzetelne i obiektywne wykonanie badania (respondent nie udaje swoich reakcji, zachowuje się naturalnie myśląc, że przegląda treści na zwykłym monitorze).

Eyetracking polega na śledzeniu ruchów gałek ocznych respondenta, mierzenia czasu jego [respondenta] skupienia na konkretnych elementach, określania przebytej drogi pomiędzy poszczególnymi elementami (fiksacji) interfejsu/strony internetowej/obrazu. Posiadany przez Uczelnię eyetracker wymaga jedynie kilkusekundowej kalibracji przed badaniem, co umożliwia sprawne i szybkie prowadzenie badań na dużych grupach docelowych.

Duża swoboda ruchów głowy podczas badania pozwala badanemu na naturalne zachowanie, nie jest on zmuszony utrzymywać swojej twarzy bezpośrednio przed monitorem. Jednocześnie wbudowana kamera rejestruje mimikę, wyraz twarzy respondenta, co również można korelować z odbieranymi treściami (na poziomie emocjonalnym). Wbudowany mikrofon oraz głośniki pozwalają na rejestrację wrażeń głosowych, a także na komunikację pomiędzy respondentem a opiekunem badań.

Eyetracker Tobii Pro T60 charakteryzuje się dużą dokładnością i kompensacją ruchów głowy. Pozwala także na udział w badaniu szerokiej grupie osób – bez znaczenia jest tutaj zarówno kolor skóry, pochodzenie, wiek, noszone okulary korekcyjne czy kolor samych oczu.

Laboratorium to jest wykorzystywane do prowadzenia badań przez zespoły badaczy pracujące w ramach Kolegium, a także komercyjnie – na potrzeby otoczenia gospodarczego i realizowanych w tym sektorze projektów.

Kontakt: Łukasz Bis lbis@wsiz.edu.pl

Budynek Centrum Edukacji Międzynarodowej



CYFROWE LABORATORIUM JĘZYKOWE

Zajęcia na kierunku Filologia we WSliZ, m.in. Phonetics, English in Spoken Discourse oraz Translation, prowadzone są w specjalistycznym Cyfrowym Laboratorium Językowym, gdzie studenci ćwiczą za pomocą specjalnego oprogramowania fonetykę, korygują własne błędy, pracują z różnymi nagraniami, w tym własnymi, a także wykonują zadania językowe ważne w zawodzie tłumacza.

Kontakt: Agnieszka Gernand agernand@wsiz.edu.pl

Kampus w Rzeszowie, ul. Sucharskiego 2



Wyższa Szkoła Informatyki i Zarządzania

ul. Sucharskiego 2, 35-225 Rzeszów

tel. 17 866 11 11, fax 17 866 12 22

e-mail: wsiz@wsiz.edu.pl

wsiz.edu.pl