



**WYŻSZA SZKOŁA
INFORMATYKI i ZARZĄDZANIA**
z siedzibą w Rzeszowie

KOLEGIUM ZARZĄDZANIA

Wyższej Szkoły Informatyki
i Zarządzania z siedzibą
w Rzeszowie

STRUKTURA ORGANIZACYJNA | OPISY KIERUNKÓW | BADANIA
NAUKOWE | PUBLIKACJE | FINANCIAL INTERNET QUARTERLY |
KONFERENCJE NAUKOWE | LABORATORIA BADAWCZE I DYDAKTYCZNE |

LIPIEC 2022

KOLEGIUM ZARZĄDZANIA

Wyższej Szkoły Informatyki i Zarządzania
z siedzibą w Rzeszowie

EWALUACJA DZIAŁALNOŚCI NAUKOWEJ ZA LATA 2017-2021

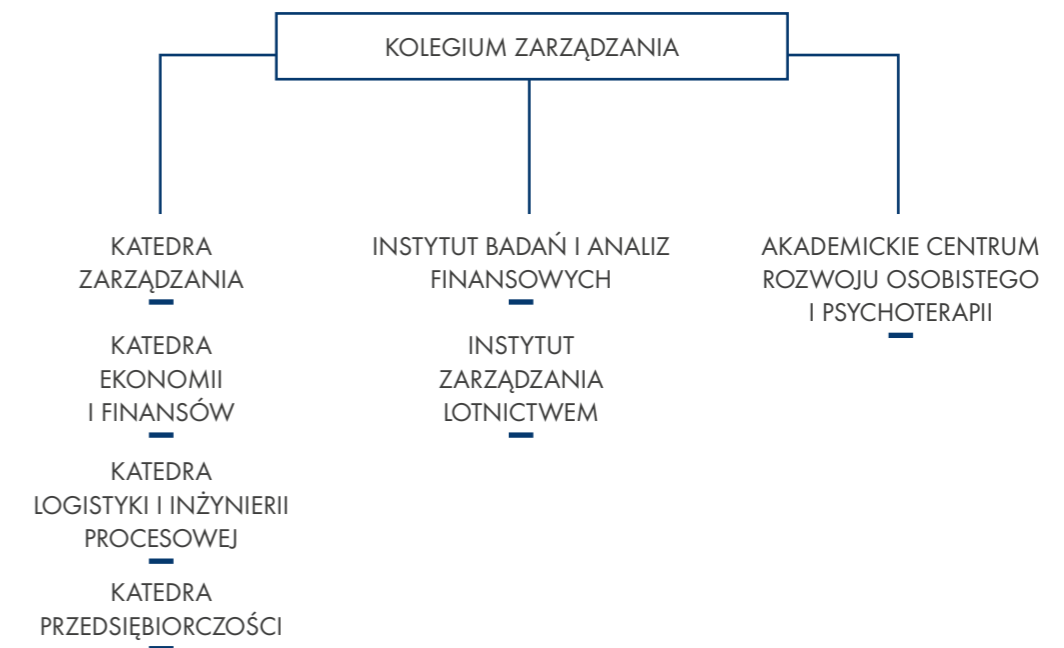
Ekonomia i finanse – kategoria naukowa B+

Uprawnienia doktorskie i habilitacyjne od 2022 roku

Nauki o zarządzaniu i jakości – kategoria B

STRUKTURA ORGANIZACYJNA KOLEGIUM ZARZĄDZANIA

W strukturze KZ wyodrębniono jednostki o charakterze badawczo-dydaktycznym (katedry),
naukowym (instytuty) oraz centra usług.



KIERUNKI STUDIÓW PROWADZONE W RAMACH KOLEGIUM ZARZĄDZANIA

STUDIA I STOPNIA

Logistyka – studia stacjonarne i niestacjonarne
Psychologia w zarządzaniu – studia stacjonarne i niestacjonarne
Zarządzanie – studia stacjonarne i niestacjonarne
Zarządzanie – studia stacjonarne, ścieżka anglojęzyczna

STUDIA II STOPNIA

Zarządzanie – studia stacjonarne i niestacjonarne
Zarządzanie – studia stacjonarne, ścieżka anglojęzyczna



OPISY KIERUNKÓW

LOGISTYKA

Program kształcenia na kierunku Logistyka koncentruje się na realizowaniu treści związanych z logicznym, systemowym, procesowym i zdroworozsądkowym sposobem myślenia. Pozwala na praktyczne zapoznanie się z metodami, systemami oraz technologiami wykorzystywanymi w obszarze realizacji funkcji logistycznych.

Umożliwia również zdobycie teoretycznej i praktycznej wiedzy z zakresu najnowszych rozwiązań logistycznych stosowanych w różnych dziedzinach życia.

Główne cele kształcenia na kierunku Logistyka:

- Przekazanie kompleksowej wiedzy z zakresu nauk o zarządzaniu i jakości (m.in. zarządzanie produkcją i usługami, zarządzanie łańcuchem dostaw, zarządzanie jakością) oraz wiedzy kierunkowej (m.in. na temat inżynierii systemów i analizy systemowej, ekonomiki transportu, infrastruktury logistycznej, symulacji procesowej) pozwalającej na właściwe zrozumienie zasad rządzących współczesną logistyką, zrozumienie i interpretację zjawisk i procesów sektora TSL oraz kształtowanie krytycznego rozumienia teorii wiedzy, dotyczącej tych zjawisk i procesów.
- Przygotowanie do podejmowania działań przedsiębiorczych w kierunku tworzenia własnych podmiotów gospodarczych, jak również wykonywania zadań specjalistycznych na różnych stanowiskach w podmiotach gospodarczych.
- Kształtowanie postaw odpowiedzialności, otwartości, innowacyjnego podejścia do rozwiązywania problemów oraz rozumienia konieczności ciągłego podnoszenia swoich kwalifikacji.

Absolwent kierunku Logistyka zostanie przygotowany do pracy na stanowiskach charakteryzujących się funkcjami logistycznymi, jak np.: menedżer organizacji ruchu transportowego w firmach transportowych, lean menedżer, odpowiedzialny za balansowanie zdolności produkcyjnych w firmach oraz przy projektowaniu i organizacji procesów produkcji, inżynier jakości, standaryzacji i kontroli procesów, inżynier utrzymania ruchu, pracownik jednostek organizacyjnych przedsiębiorstw zajmujących się logistyką, zaopatrzeniem, dystrybucją i handlem, pracownik firm spedycyjnych, przy organizacji procesów spedycyjnych (controllingu, harmonogramowania, rozliczania, planowania przepływów), inżynier systemów informatycznych w centrach magazynowych i dystrybucyjnych, kierownik magazynu, inżynier systemów telematycznych, pracownik jednostek doradczych i innych organizacji, gdzie wymagana jest wiedza logistyczna, ekonomiczna, techniczna, informatyczna, a także umiejętności organizatorskie i logicznego myślenia.

Na kierunku Logistyka oferowane są następujące specjalności:

Studia I stopnia inżynierskie na kierunku Logistyka trwają 7 semestrów i kończą się uzyskaniem tytułu inżyniera.

TRANSPORT I SPEDYCJA

Dzięki przedmiotom specjalnościowym, Absolwent zostanie zapoznany z możliwościami optymalnego wykorzystania dostępnej infrastruktury transportowej, ruchu transportowego oraz eksploatacji urządzeń transportowych. Ukształtuje umiejętności organizacyjne pozwalające zarządzać logistyką w firmach transportowych i produkcyjnych, jak również kierować działalnością logistyczną w dużych firmach międzynarodowych realizujących procesy zaopatrzenia, produkcji lub dystrybucji.

LOGISTYKA PRODUKCJI I PROCESÓW MAGAZYNOWYCH

Dzięki przedmiotom specjalnościowym, Absolwent specjalności potrafi wykorzystać wiedzę z zakresu procesów produkcyjnych i magazynowych do usprawniania, optymalizowania i obsługi procesów logistycznych w przedsiębiorstwie. Absolwent uzyska kompleksową wiedzę o działaniach i możliwościach efektywnego wykorzystania narzędzi symulacyjnych w logistyce.

ZARZĄDZANIE ŁAŃCUCHEM DOSTAW

Dzięki przedmiotom specjalnościowym, Absolwent zdobędzie aktualną wiedzę na temat zarządzania procesami przepływów materiałowych, informacji oraz środków finansowych na wszystkich poziomach funkcjonowania różnego typu podmiotów gospodarczych działających w ramach łańcucha dostaw. Kładziony jest nacisk na wykształcenie umiejętności przeprowadzania analizy procesowej, poznanie technik symulacyjnych wspierających procesy decyzyjne oraz przygotowanie do organizowania działalności przedsiębiorstw uczestniczących w zintegrowanych łańcuchach dostaw.

LOGISTYKA BIZNESU ELEKTRONICZNEGO

Studia na tej specjalności skierowane są do osób, które chcą w przyszłości podjąć pracę w jednym z najbardziej dynamicznie rozwijających się sektorów gospodarki. W dobie globalizacji, zmian zachowań konsumenckich oraz ciągłego rozwoju nowoczesnych technologii, przewagą konkurencyjną przedsiębiorstw branży e-commerce są dobrze zaplanowane i skoordynowane działania logistyczne oparte o najnowocześniejsze systemy informatyczne. Wybierając tę specjalność student zdobędzie umiejętności związane z logistyczną obsługą klienta na rynku e-commerce oraz zarządzaniem logistyką w sieciach dystrybucyjnych. Absolwenci tej specjalności poznają strategię i procesy logistyczne występujące w handlu elektronicznym, a także zasady funkcjonowania centrów logistycznych.

Absolwent specjalności Inżynieria logistyki globalnej będzie przygotowany do pracy na stanowiskach kierowniczych i wykonawczych zajmujących się projektowaniem, planowaniem, realizacją, kontrolą oraz monitoringiem łańcucha dostaw polegającego na przepływie informacji, produktów i usług. Będzie gotów do zintegrowanego zarządzania sekwencjami przepływu logistycznego, przetwarzaniem i czynnościami związanymi z obsługą od dostawców do ostatecznych klientów, niezbędnymi do wytworzenia produktu/usługi w sposób sprawny i efektywny

Anglojęzyczne studia I stopnia na kierunku Logistyka trwają 7 semestrów i kończą się uzyskaniem tytułu Inżyniera. Oferowane są następujące specjalności:

INŻYNIERIA LOGISTYKI GLOBALNEJ

Absolwent specjalności Inżynieria logistyki globalnej będzie przygotowany do pracy na stanowiskach kierowniczych i wykonawczych zajmujących się projektowaniem, planowaniem, realizacją, kontrolą oraz monitoringiem łańcucha dostaw polegającego na przepływie informacji, produktów i usług. Będzie gotów do zintegrowanego zarządzania sekwencjami przepływu logistycznego, przetwarzaniem i czynnościami związanymi z obsługą od dostawców do ostatecznych klientów, niezbędnymi do wytworzenia produktu/usługi w sposób sprawny i efektywny.

INŻYNIERIA TRANSPORTU MIĘDZYNARODOWEGO I SPEDYCJI

Wybierając tę specjalność, student zostanie zapoznany przede wszystkim z praktycznymi aspektami organizowania i controllingu procesów spedycyjnych oraz ruchu transportowego. Student nabędzie specjalistyczną wiedzę dotyczącą optymalnego wykorzystania dostępnej infrastruktury transportowej, a także z zakresu eksploatacji urządzeń transportowych. Student zdobędzie również umiejętności organizacyjne przydatne w firmach transportowych i usługowych kierujących działalnością logistyczną

Partnerami strategicznymi kierunku Logistyka są: OMEGA Pilzno ITiS Godawski & Godawski Sp. z o.o., Reslogistic Sp. z o.o Sp.k, Kirchhoff Automotive Sp. z o.o., Euro24 Sp. z o.o Sp.k., TIM COM, TRANS EDU

PSYCHOLOGIA W ZARZĄDZANIU

Obserwacja tendencji panujących na rynku pracy, rosnące zainteresowanie kształceniem w zakresie psychologii zarządzania (psychologii biznesu) oraz rozwijaniem przedsiębiorczości, uzasadniają kształcenie na kierunku Psychologia w zarządzaniu.

Koncepcja i cele kształcenia opierają się na następujących założeniach:

- interdyscyplinarność, umożliwiającą zdobycie wszechstronnej wiedzy o mechanizmach funkcjonowania organizacji, doskonaleniu systemów zarządzania kapitałem ludzkim, a także kształtowaniu produktów i usług z perspektywy wiedzy i potrzeb konsumentów;
- wyposażenie w wiedzę z takich dziedzin psychologii i zarządzania jak: psychologia osobowości, psychologia procesów emocjonalnych i poznawczych, psychologia społeczna, psychologia podejmowania decyzji, psychologia międzykulturowa, kierowanie zespołami ludzkimi, marketing, zarządzanie międzynarodowe;
- przekazanie wiedzy dotyczącej podejmowania decyzji związanych z różnymi obszarami funkcjonalnymi organizacji oraz specyficznymi obszarami jej działalności w tym: zarządzania zasobami ludzkimi, zarządzania relacjami z klientem, zarządzania marketingiem, wykorzystania rozwiązań informatycznych w procesie zarządzania;
- przekazanie zasad i standardów etycznych, które powinny być przestrzegane w pracy zawodowej;
- kształtowanie postaw przedsiębiorczych, zorientowanych na umiejętność wyszukiwania okazji rynkowych oraz realizowania własnych projektów biznesowych;
- kształtowanie postaw odpowiedzialności, otwartości, gotowości do współdziałania, innowacyjnego podejścia do rozwiązywania problemów oraz rozumienia konieczności ciągłego podnoszenia swoich kwalifikacji;
- nabycie umiejętności i kompetencji społecznych, umożliwiających wykonywanie czynności zawodowych w firmach doradczych, agencjach reklamowych i public relations, a także działach HR i działach komunikacji marketingowej przedsiębiorstw oraz organizacji;
- przygotowanie do podejmowania działalności praktycznej - zawodowej, jak również wykonywania specjalistycznych zadań na różnych stanowiskach w przedsiębiorstwach, podmiotach, instytucjach i organizacjach;
- przygotowanie do podjęcia studiów drugiego stopnia na kierunkach związanych zarówno z zarządzaniem zasobami ludzkimi, jak również komunikowaniem marketingowym;

Absolwent kierunku Psychologia w zarządzaniu zostanie wyposażony w interdyscyplinarną wiedzę z dziedziny nauk społecznych oraz nauk o zarządzaniu i jakości. Nabędzie umiejętności m.in. z obszaru prowadzenia procesów rekrutacji i selekcji pracowników, przygotowywania programów motywacyjnych, rozwijających potencjał kadrowy, kształtujących ścieżkę kariery i oceny pracowniczej, a także planowania i przygotowywania strategii marketingowych, kreowania wizerunku pracodawcy w otoczeniu oraz wdrażania działań związanych ze społeczną odpowiedzialnością biznesu. Osiągnięciu powyższych koncepcji służą zajęcia wykładowe, ćwiczeniowe, laboratoryjne i projektowe, a także warsztaty kompetencyjne oraz praktyki zawodowe. Cechami wyróżniającymi kierunek Psychologia w zarządzaniu są: silne ukierunkowanie na kształcenie praktyczne, znakomita baza materialna, autorskie, nowatorskie programy kształcenia.

Absolwent kierunku Psychologia w zarządzaniu zostanie przygotowany do pracy w:

- instytucjach i organizacjach gospodarczych;
- instytucjach i organizacjach administracji gospodarczej;
- agencjach i firmach konsultingowych;
- działach marketingu i sprzedaży;
- działach PR i sekcjach kreatywnych;
- charakterze niezależnego przedsiębiorcy;
- charakterze pracownika komórki personalnej;

- charakterze specjalisty ds. rekrutacji i selekcji, adaptacji zawodowej, szkoleń i rozwoju, zarządzania kompetencjami i talentami;
- charakterze specjalisty ds. badań marketingowych i analizy rynku;
- charakterze doradcy biznesowego w obszarze marketingu i kształtowania relacji z klientami.

Na kierunku Psychologia w zarządzaniu oferowane są następujące specjalności:

Studia I stopnia na kierunku Psychologia w zarządzaniu trwają 6 semestrów i kończą się uzyskaniem tytułu licencjata.

Wszystkie przedmioty na studiach I stopnia na kierunku Psychologia w zarządzaniu są podzielone na dwa bloki: główny, obowiązkowy dla wszystkich, a także fakultatywny (kierunkowy i specjalnościowy), w ramach którego studenci mają możliwość wyboru przedmiotów i specjalności

ZARZĄDZANIE PERSONELEM (HR)

Koncepcja kształcenia specjalnościowego uwzględnia zapotrzebowanie rynku pracy na specjalistów z branży human resources. W ramach specjalności studenci zdobywają wiedzę teoretyczną oraz praktyczne umiejętności dotyczące przygotowania i nadzorowania efektywnej polityki personalnej, m.in.: sporządzania opisu stanowisk i profili kompetencyjnych, stosowania metod rekrutacji i selekcji pracowników, analizy i ewaluacji potrzeb szkoleniowych.

Zagadnienia realizowane w programie specjalności obejmują również tworzenie skutecznych systemów motywacyjnych i budowanie kreatywnych zespołów pracowniczych, a także budowanie strategii skutecznego przeciwdziałania wypaleniu zawodowemu i redukcji stresu.

PSYCHOLOGIA REKLAMY I SPRZEDAŻY

Koncepcja kształcenia specjalnościowego uwzględnia dynamiczne zmiany w obszarze badań rynkowych, zachowań konsumenckich i innych pokrewnych dziedzin marketingowych. W ramach specjalności studenci zdobywają wiedzę teoretyczną oraz praktyczne umiejętności dotyczące oceny ukierunkowania zachowań konsumentów na rynku produktów i usług, tj. prowadzenia ilościowych i jakościowych badań marketingowych, badań rynku wykorzystujących pomiary neurofizjologiczne, jak również oceny i interpretacji psychologicznych mechanizmów kierujących decyzjami konsumenckimi.

Zagadnienia realizowane na specjalności obejmują również tworzenie strategii marketingowych, a także profesjonalne przygotowanie i prowadzenie badań dotyczących świadomych i nieświadomych motywów decyzji konsumenckich.

TRENER W BIZNESIE

Koncepcja kształcenia specjalnościowego uwzględnia zapotrzebowanie rynku pracy na specjalistów z branży szkoleniowej. W ramach specjalności studenci zdobywają wiedzę teoretyczną oraz praktyczne umiejętności dotyczące identyfikowania, analizowania, doskonalenia i oceniania kompetencji pracowników z wykorzystaniem najnowszych metod i narzędzi doskonalenia zawodowego służących do sprawnej i skutecznej realizacji polityki szkoleniowej w przedsiębiorstwie.

Zagadnienia realizowane w programie specjalności obejmują również tworzenie skutecznych systemów motywacyjnych i strategii skutecznego przeciwdziałania wypaleniu zawodowemu oraz budowanie świadomości samokształcenia i samodoskonalenia wiedzy, umiejętności i kompetencji wymaganych na rynku pracy

Partnerami strategicznymi kierunku Psychologia w zarządzaniu są: Poradnia Psychologiczno-Pedagogiczna nr 2 w Rzeszowie, K&K Selekt HR Consulting, Działy Kadr/HR oraz Działy Marketingu/Promocji z Firm: Pratt & Whitney Rzeszów S.A., Deloitte, BorgWarner, OMEGA Pilzno, Nowy Styl oraz Biuro Karier WSliZ, Biuro Doradztwa Personalnego WSliZ, Akademickie Centrum Rozwoju Osobistego i Psychoterapii WSliZ.

ZARZĄDZANIE

Zapotrzebowanie na specjalistów ds. zarządzania ciągle rośnie. W Polsce zawód ten nabrał znaczenia szczególnie w latach 90-tych, kiedy nastąpiły zmiany systemowe i gospodarcze. Po kilkuletnim nasyceniu się rynku specjalistami z tego obszaru, przedsiębiorstwa ponownie poszukują pracowników z określonymi kompetencjami i przygotowaniem merytorycznym.



Studia na kierunku Zarządzanie kierowane są do szerokiego grona osób, chcących zdobyć wiedzę z zakresu zarządzania oraz nauk komplementarnych, a także konkretne, praktyczne umiejętności. Absolwenci studiów kierunku Zarządzanie wyposażeni są w realną wiedzę i umiejętności praktyczne, przygotowani do pracy w instytucjach i organizacjach gospodarczych oraz administracji gospodarczej na stanowiskach szczebla operacyjnego, do kierowania zespołami ludzkimi, projektami oraz działaniami w firmach z różnych branż, a także gotowi do wdrażania innowacyjnych rozwiązań w firmach oraz podejmowania działalności w charakterze niezależnych przedsiębiorców. Cechami wyróżniającymi kierunek Zarządzanie jest silna orientacja na praktyczne kształcenie, umiędzynarodowienie studiów, znakomita baza materialna oraz autorskie, nowatorskie programy kształcenia. Ofertę dydaktyczną uświetnia współpraca z partnerami strategicznymi kierunku, takimi jak: Deloitte, TÜV NORD Polska Sp. z o.o czy Borg Warner Poland Sp. z o.o., a także prestiżowa kwalifikacja The Association of Chartered Certified Accountants (ACCA), która przyznana została specjalnej ścieżce kształcenia na pierwszym stopniu studiów: Finanse i Rachunkowość.

Misją kształcenia na studiach na kierunku Zarządzanie jest nauczanie zgodne z programem kształcenia dostosowanym do potrzeb zmieniającego się otoczenia gospodarczo-społecznego. Różnorodna oferta specjalności

oferowanych na kierunku, odpowiada na potrzeby rynku pracy, umożliwia równocześnie interdyscyplinarne, jak i wyspecjalizowane kształcenie. Zajęcia prowadzone są przez cenionych wykładowców z uznanych ośrodków akademickich z całego świata a także specjalistów (praktyków) z bogatym doświadczeniem zawodowym. Studenci kierunku mają możliwość odbycia praktyk (w tym również praktyk płatnych) w uznanych instytucjach otoczenia gospodarczego takich jak Deutsche Lufthansa S.A., BorgWarner Poland Sp. z o.o. czy Deloitte.

Koncepcja kształcenia na kierunku Zarządzanie zakłada, iż prowadzony na kierunku proces kształcenia zapewni wysokie kompetencje absolwentów kierunku. Szerokie zastosowanie aktywnych metod dydaktycznych (np. gier decyzyjnych, case study, tzw. metod sytuacyjnych) w programie studiów (zarówno I, jak i II stopnia) czyni proces kształcenia bardziej praktycznym, zapewnia warunki dla rozwoju kompetencji i kreatywności studentów. Co więcej, duża część zajęć dydaktycznych (w szczególności przedmioty specjalnościowe) realizowana jest przez praktyków w specjalnie przygotowanych do tego laboratoriach. Oferowane specjalności odpowiadają aktualnym potrzebom rynku pracy i są zgodne z podstawowymi celami kształcenia uczelni, tj. przekazywaniem studentom specjalistycznej wiedzy oraz kształtowania w nich umiejętności funkcjonowania w środowisku pracy.

Studia pierwszego stopnia na kierunku Zarządzanie trwają 6 semestrów i kończą się uzyskaniem tytułu licencjata. Kształcenie na kierunku prowadzone jest od roku akademickiego 2015/16.

Wszystkie przedmioty na studiach I stopnia na kierunku Zarządzanie są podzielone na dwa bloki: główny, obowiązkowy dla wszystkich, a także fakultatywny (kierunkowy i specjalnościowy), w ramach którego studenci mają możliwość wyboru przedmiotów i specjalności.

Na kierunku Zarządzanie oferowana jest odrębna ścieżka kształcenia realizowana od 1 semestru studiów – Finanse i rachunkowość w zarządzaniu (akredytowana przez ACCA). Celem kształcenia na specjalności jest wyposażenie absolwentów w specjalistyczną wiedzę i umiejętności związane z podejmowaniem właściwych decyzji finansowych w organizacji, skutkujących wzrostem jej wartości. Specjalność ta pozwala na poznanie problematyki finansów z punktu widzenia praktyki działania organizacji, stąd ważne miejsce w jej strukturze zajmują przedmioty związane z rachunkowością. Absolwenci specjalności zdobywają praktyczne umiejętności związane ze sporządzaniem sprawozdań finansowych i przeprowadzaniem analiz finansowych. Zdobywają wiedzę z zakresu wyceny i zarządzania wartością przedsiębiorstwa, a także tego, jak wykorzystać informacje finansowe do podejmowania decyzji zarządczych. W ramach certyfikacji ACCA, dostosowano program studiów do wymogów ACCA, a tym samym odpowiada on najwyższym światowym standardom..

Na kierunku Zarządzanie studiów I stopnia oferowane są następujące specjalności:

INNOWACJE I ROZWÓJ PRZEDSIĘBIORSTWA

Idea specjalności opiera się na pojęciu przedsiębiorczości, rozszerzając je jednocześnie o rozwiązywanie problemów ekologicznych i społecznych, poprzez tworzenie nowych przedsiębiorstw oraz kreowanie innowacji w przedsiębiorstwach już istniejących. Nowoczesne technologie stanowią motor napędowy współczesnej gospodarki. Stąd też, w dobie aktualnych zjawisk i tendencji, specjaliści z zakresu zarządzania zmianą i wykorzystywania nowoczesnych technologii i narzędzi (również w zakresie ekologii) są poszukiwani na rynku pracy.

ZARZĄDZANIE W BRANŻY E-COMMERCE

Celem specjalności jest dostarczenie studentom umiejętności w zakresie prowadzenia działań handlowych w Internecie oraz wykorzystania mediów społecznościowych w dobie gospodarki elektronicznej. W programie specjalności znajdują się zarówno aspekty związane z budowaniem strategii e-biznesu, jak i zarządzania kanałem e-commerce. Studenci specjalności naberą wiedzę oraz umiejętności w zakresie warunków, sposobów oraz zasad prowadzenia i zarządzania przedsiębiorstwem w środowisku internetowym, w warunkach dynamicznie zmieniającego się otoczenia.

ZARZĄDZANIE PROJEKTAMI W ORGANIZACJACH

Specjalność dostosowana jest do standardów szkoleń prowadzonych według metodyki i standardów zarządzania projektami (PMI, IPMA). Celem specjalności jest dostarczenie studentom praktycznych umiejętności w zakresie przygotowania planów realizacji projektu oraz efektywnego zarządzania zespołami projektowymi z uwzględnieniem specyfiki organizacji, a także wiedzy z zakresu kluczowych pojęć, technik i narzędzi wykorzystywanych w dojrzałym zarządzaniu projektami. Kwalifikacje, które można zdobyć dzięki specjalności, są aktualnie poszukiwane na rynku pracy, a posiadanie ich stwarza możliwość szybkiej kariery.

Praktyczny profil kształcenia na kierunku Zarządzanie, umożliwi studentom wykształcenie kompetencji zarządczych, biznesowych i cyfrowych, ściśle związanych z różnymi obszarami działalności zawodowej/gospodarczej właściwymi dla kierunku. Studenci w toku studiów nabywają umiejętności pozwalające m.in. na: rozwiązywanie problemów związanych z zarządzaniem organizacją, podejmowanie decyzji operacyjnych i strategicznych, podejmowanie działań niezbędnych do samodzielnego rozpoczęcia działalności gospodarczej, organizowanie i planowanie działań w skali organizacji i regionu, wykorzystywanie zaawansowanych techniki informacyjno-komunikacyjne (ICT), w celu generowania rozwiązań problemów oraz prognozowania i modelowania złożonych procesów zachodzących w organizacji.

Wzmocnieniem praktycznego charakteru studiów jest system praktyk zawodowych, które realizowane będą w przedsiębiorstwach produkcyjnych i usługowych oraz instytucjach publicznych, takich jak urzędy wojewódzkie, urzędy miast i gmin. Dodatkowo w ramach kierunku Zarządzanie studia I stopnia, specjalność Finanse i rachunkowość w zarządzaniu realizowane są studia dualne, w ramach których część efektów uczenia się jest realizowanych w przedsiębiorstwie.

Studia II stopnia na kierunku Zarządzanie trwają 4 semestry, prowadzone są w trybie stacjonarnym i niestacjonarnym. W toku studiów realizowane są przedmioty takie jak: współczesne koncepcje organizacji i zarządzania, zarządzanie operacyjne, zarządzanie strategiczne II, teorie podejmowania decyzji, ochrona konkurencji i konsumentów, ekonomia menedżerska, zarządzanie zasobami ludzkimi we współczesnych organizacjach.

Absolwent studiów II stopnia na kierunku Zarządzanie posiada specjalistyczną wiedzę teoretyczną i praktyczną z zakresu nauk o zarządzaniu i jakości dotyczącą istoty, prawidłowości oraz problemów funkcjonowania przedsiębiorstw, a także sposobów na skuteczne i efektywne ich rozwiązywanie. Posiada specjalistyczną wiedzę niezbędną do sprawnego zarządzania zasobami przedsiębiorstwa. Potrafi wykorzystać zdobytą wiedzę w praktyce m.in. do oceny zjawisk i procesów zarządzania, oceny wpływu otoczenia na te zjawiska oraz przygotowania i podejmowania decyzji zarządczych i strategicznych. Studia II stopnia przygotowują absolwenta do zajmowania funkcji kierowniczych i eksperckich. Wraz z nabytą wiedzą i umiejętnościami, może podjąć pracę w organizacjach i przedsiębiorstwach państwowych oraz prywatnych na stanowisku: menedżera, dyrektora firmy, członka zarządu, kierownika działu, doradcy i konsultanta. Posiada także wiedzę i umiejętności pozwalające na prowadzenie własnej działalności gospodarczej.

Student ma możliwość wyboru przedmiotów zgodnie z własnymi zainteresowaniami stanowiących uzupełnienie bloku przedmiotów podstawowych i kierunkowych (Elastyczny System Studiowania -ESS).

Na studiach drugiego stopnia, od roku akademickiego 2022/2023 oferowana jest odrębna ścieżka kształcenia realizowana od 1 semestru studiów:

ZARZĄDZANIE ZRÓWNOWAŻONYM ROZWOJEM

Specjalność przygotowuje studentów m.in. do prowadzenia i zarządzania przedsiębiorstwem w myśl "zielonej gospodarki", z poszanowaniem dla przyrody i jej zasobów. Studenci dowiedzą się, w jaki sposób włączyć zrównoważone zarządzanie przedsiębiorstwem do procesów operacyjnych, działać jako zrównoważony przedsiębiorca lub towarzyszyć i doradzać firmom na drodze do zrównoważonego modelu biznesowego. Program specjalności obejmuje zarówno korporacyjne zarządzanie środowiskowe jak i zrównoważone zarządzanie personelem. Ideą przewodnią kształcenia na specjalności jest interdyscyplinarność. Studenci w trakcie procesu dydaktycznego będą mieć okazję do zdobycia globalnych kompetencji i praktycznych umiejętności odpowiadających potrzebom kształcenia kadr o szczególnych i różnorodnych kompetencjach.

Na kierunku Zarządzanie studiów II stopnia oferowane są następujące specjalności:

BUSINESS INTELLIGENCE W ZARZĄDZANIU

Celem kształcenia na specjalności jest przygotowanie absolwentów do efektywnego i skutecznego wykorzystania narzędzi analityki biznesowej w typowych działaniach organizacji i na każdym z poziomów organizacyjnych – operacyjnym, taktycznym i strategicznym. Analiza biznesowa obejmuje bardzo szerokie spektrum zagadnień, dlatego od analityków oczekuje się przede wszystkim zrozumienia zasad funkcjonowania biznesu, przedsiębiorstwa i konkretnej branży, ale także umiejętności w zakresie myślenia obliczeniowego. Kompetencje w tym zakresie stanowią obecnie jedno z kluczowych poszukiwanych na rynku pracy. Program specjalności kładzie nacisk przede wszystkim na zajęcia warsztatowe i ćwiczeniowe, mające na celu pozyskanie praktycznych umiejętności, wzbogacone o studia przypadków oraz praktyczne narzędzia zarządcze.

FINANSE I RACHUNKOWOŚĆ W ZARZĄDZANIU

Celem kształcenia na specjalności jest wyposażenie absolwentów w specjalistyczną wiedzę z zakresu finansów i rachunkowości, funkcjonowania instytucji finansowych i banków oraz umiejętności analizy zjawisk gospodarczych i sytuacji ekonomiczno-finansowych jednostek gospodarczych. Absolwenci specjalności zdobędą praktyczne umiejętności związane ze sporządzaniem sprawozdań finansowych i przeprowadzaniem analiz finansowych. Nauczą się również, jak wykorzystywać informacje finansowe do podejmowania decyzji, opanują także zagadnienia wyceny i zarządzania wartością przedsiębiorstwa. Absolwenci specjalności będą przygotowani do podjęcia pracy w instytucjach finansowych i niefinansowych jako np.: księgowy, doradca podatkowy, audytor, controller, specjalista ds. rachunkowości zarządczej.

LOGISTYKA I INNOWACJE W ZARZĄDZANIU PRODUKCJĄ

Absolwenci specjalności nabędą przede wszystkim umiejętności związanych ze zdroworozsądkowym zarządzaniem firmą, w tym: eliminowaniem strat generujących koszty, identyfikacją i monitorowaniem procesów (process mapping), planowaniem i audytowaniem jakości oraz rozpoznawaniem momentów tworzenia wartości dodanej. Absolwenci specjalności nauczą się jak standaryzować pracę na produkcji, monitorować i kontrolować jakość wytwarzania, a także jak organizować procesy produkcyjne oraz doskonalić je poprzez niskokosztowe techniki optymalizacyjne. Program specjalności kładzie nacisk przede wszystkim na zajęcia warsztatowe i ćwiczeniowe mające na celu pozyskanie praktycznych umiejętności. Dzięki zdobytej wiedzy i umiejętnościom, absolwenci specjalności będą przygotowani do podjęcia pracy w działach: planowania produkcji, projektowania systemów produkcyjnych, menedżera nadzorującego i kierującego procesami tworzenia wartości, pracownika lub kandydata do pracy w przedsiębiorstwach produkcyjnych stosujących nowoczesne metody kaizen i lean, menedżera jakości, organizacji produkcji czy doradcy, konsultanta lub wdrożeniowca kaizen, lean. Program specjalności jest przygotowywany pod patronatem merytorycznym KAIZEN Institute Polska.

ZARZĄDZANIE ZASOBAMI LUDZKIMI

Celem kształcenia na specjalności jest wyposażenie absolwentów w specjalistyczną wiedzę z zakresu ekonomicznych, prawnych i psychologicznych aspektów zarządzania zasobami ludzkimi. Absolwenci specjalności nauczą się jak budować i tworzyć efektywne zespoły w nowoczesnym przedsiębiorstwie. Zdobędą profesjonalne umiejętności niezbędne w pracy na stanowisku menedżera/lidera. Dzięki zdobytej wiedzy i umiejętnościom, absolwenci specjalności mogą podjąć pracę w charakterze konsultanta w zakresie zarządzania zasobami ludzkimi, kierownika wyższego i średniego szczebla. Nabędą także umiejętności, które pozwolą im zajmować się rekrutacją i selekcją pracowników, zarządzaniem kompetencjami, ocenianiem i rozwojem pracowników, zarządzaniem szkoleniami, zarządzaniem projektami oraz zarządzaniem systemem wynagrodzeń w przedsiębiorstwie.

Partnerami strategicznymi na kierunku Zarządzanie są firmy: Deloitte, TÜV NORD Polska Sp. z o.o., Nowy Styl Sp. z o.o., Borg Warne, Poland Sp. z o.o., Instytut Badań i Analiz Finansowych WSLiZ.

Anglojęzyczne studia I stopnia na kierunku Zarządzanie trwają 6 semestrów i kończą się uzyskaniem tytułu licencjata. Kształcenie na kierunku prowadzone jest od roku akademickiego 2018/2019.

Oferowane są następujące ścieżki kształcenia oraz specjalności:

ZARZĄDZANIE LOTNICTWEM

W ramach specjalności wszystkie przedmioty realizowane są w języku angielskim. Zajęcia specjalnościowe są prowadzone przez międzynarodowych specjalistów z branży lotniczej. W toku kształcenia studenci doskonalą umiejętności praktyczne umożliwiające działalność w obszarze szeroko pojętej aktywności gospodarczej w branży lotniczej. Dzięki temu uczą się rozwiązywania podstawowych problemów pojawiających się w działalności przedsiębiorstw, organizacji i instytucji lotniczych, a także poznają możliwości wykorzystania narzędzi informatycznych. Ponadto studenci mogą zdobyć certyfikat wydawany przez firmę Aviation Research Corporation z Vancouver w Kanadzie. Jego zdobycie potwierdza średnio-zaawansowane kompetencje w zakresie korzystania z programu ARCPort, który jest symulatorem pracy portu lotniczego.

ZARZĄDZANIE BIZNESEM MIĘDZYNARODOWYM

Studia na specjalności zarządzanie międzynarodowe oparte są na standardach, które uwzględniają zmieniającą się strukturę globalnej gospodarki oraz zasady funkcjonowania międzynarodowych przedsiębiorstw. Specjalność zarządzanie biznesem międzynarodowym pozwala nabyć i doskonalić umiejętności skutecznego posługiwania się metodami i technikami zarządzania w ten sposób, aby efektywnie zarządzać nowoczesną firmą. W programie studiów m. in. zarządzanie strategiczne, przedmioty związane z zarządzaniem finansami, marketing międzynarodowy czy komunikacja biznesowa.

E-BIZNES I MARKETING CYFROWY – NOWOŚĆ OD 2022/2023

Istotą specjalności marketing internetowy jest wykorzystanie Internetu w relacjach z podmiotami zewnętrznymi. Celem kształcenia na specjalności jest wyposażenie absolwentów w specjalistyczną wiedzę i umiejętności związane z marketingiem cyfrowym i specyfiką mediów społecznościowych. Przedmioty specjalnościowe łączą w sobie wiedzę z zakresu nauk informatycznych, zarządzania, marketingu oraz biznesu. W obszarze e-biznesu szczególnie nacisk kładziony jest na strategię i modele e-biznesu, zarówno w ujęciu analitycznym i projektowym. Ponadto w trakcie studiów studenci zapoznają się z charakterystyką prowadzenia biznesu internetowego, a także dowiedzą się tego, w jaki sposób obsługiwać narzędzia i programy informatyczne stosowane w marketingu.

Anglojęzyczne studia II stopnia na kierunku Zarządzanie trwają 4 semestry i kończą się uzyskaniem tytułu magistra. Kształcenie na kierunku prowadzone jest od roku akademickiego 2018/2019.

Oferowane są następujące ścieżki kształcenia oraz specjalności:

ZARZĄDZANIE BIZNESEM MIĘDZYNARODOWYM

Studia w języku angielskim na specjalności zarządzanie biznesem międzynarodowym uwzględniają zmieniającą się strukturę globalnej gospodarki i dają tym samym podstawy do zrozumienia zasad funkcjonowania międzynarodowych przedsiębiorstw. Specjalność zarządzanie biznesem międzynarodowym pozwala nabyć i doskonalić umiejętności skutecznego posługiwania się metodami i technikami zarządzania w ten sposób, aby efektywnie zarządzać nowoczesną firmą. Absolwenci tych studiów mogą znaleźć zatrudnienie jako specjaliści w zakresie: marketingu, handlu, reklamy i promocji w Internecie, kontaktów w obrocie gospodarczym; mogą również być niezależnymi przedsiębiorcami, prowadzącymi własną działalność gospodarczą, również w Internecie.

ZARZĄDZANIE LOTNICTWEM NA ŚWIECIE – NOWOŚĆ OD 2022/2023

Jest to jedna z nielicznych specjalności poświęcona tematyce lotniczej, zarówno w kraju, jak i za granicą. Zajęcia prowadzone są przez doświadczonych specjalistów, dzięki czemu oddają realnie specyfikę branży lotniczej. Wszystkie oferowane moduły mają charakter praktyczny, a ich staranny dobór jest wynikiem analizy zmieniającego się rynku przewozów lotniczych. W programie studiów m. in.: Nowe strategie, wizja i wyzwania w zarządzaniu portem lotniczym, Analiza danych lotniczych czy Transport lotniczy towarów specjalistycznych. Dodatkowo, znajomość języka angielskiego, w tym słownictwa z tematyki lotniczej, ułatwia absolwentom znalezienie pracy w firmach sektora lotniczego na całym świecie.

MIĘDZYNARODOWE ZARZĄDZANIE ZASOBAMI LUDZKIMI – NOWOŚĆ OD 2022/2023

Celem specjalności Międzynarodowe zarządzanie zasobami ludzkimi jest zapoznanie studentów ze specyfiką zarządzania zasobami ludzkimi w środowisku międzynarodowym i przygotowanie ich do pełnienia funkcji kierowniczych na średnich i wyższych szczeblach zarządzania w środowisku międzynarodowym. Absolwenci zostaną wyposażeni w umiejętności, które z jednej strony są potrzebne do podejmowania decyzji na stanowiskach menedżerskich, a z drugiej strony umożliwiają bezpośrednią współpracę z przedstawicielami innych krajów i kręgów kulturowych. W trakcie studiów studenci poznają najistotniejsze czynniki, które należy brać pod uwagę opracowując strategie i programy działania w zakresie doboru, oceniania, szkolenia, rozwoju, wynagradzania, motywowania, komunikowania czy integrowania pracowników zróżnicowanych pod względem narodowościowym i kulturowym.

MIĘDZYNARODOWY MBA – NOWOŚĆ OD 2022/2023

Program specjalności jest tak zaprojektowany, aby pomóc absolwentom w sprostaniu wyzwaniom zarządzania w globalnym otoczeniu biznesowym. Rozwija umiejętności krytycznego i strategicznego myślenia oraz wyposaża uczestników w umiejętności niezbędne do zintegrowanego i holistycznego spojrzenia na organizację. W trakcie trwania studiów studenci realizują przedmioty, które poruszają różne kwestie prowadzenia biznesu w środowisku międzynarodowym, tj.: zarządzanie finansami, strategie i komunikacja, kwestie związane z pełnieniem funkcji menedżera (liderowanie), a także zagadnienia z obszaru logistyki oraz zarządzania projektami. Wykładowcami na tej specjalności są naukowcy i praktycy biznesu posiadający doświadczenie międzynarodowe, co umożliwia wyposażenie studentów w umiejętności, które są niezbędne dla prowadzenia biznesu w skali międzynarodowej.

BADANIA NAUKOWE

PROJEKTY NAUKOWO-BADAWCZE, FINANSOWANE ZE ŹRÓDEŁ ZEWNĘTRZNYCH

OMNI – BE Aware Student [OMNI-BEAST]

Konsorcjum projektowe: Wyższa Szkoła Informatyki i Zarządzania w Rzeszowie – lider, Alma Mater Studiorum – Università Di Bologna (Włochy), Militos Symvouleutiki A.E. (Grecja), Universidad De Sevilla (Hiszpania), Instituto Politécnico De Portalegre (Portugalia)

Kierownik projektu: **dr Joanna Świątoniowska** jswiatoniowska@wsiz.edu.pl

Projekt jest rozszerzeniem projektów BEAST (Erasmus Plus) oraz DYLMIC (NAWA), realizowanych obecnie przez Centrum Zaawansowanych Technologii Dydaktycznych. Jego celem jest opracowanie, przetestowanie i wdrożenie rozwiązań kształtujących umiejętności kluczowe studentów z wykorzystaniem kanw modeli biznesowych, a także budowanie świadomości studentów w zakresie celowego rozwoju i trafnego planowania kariery już w okresie studiów.

Okres realizacji: **1.11.2020 – 28.02.2023**

Finansowanie: **Erasmus+ w ramach akcji 2 Partnerstwa strategiczne w szkolnictwie wyższym (2020-1-PL01-KA203-082198)**

Enhance Soft Skills to Nurture Competitiveness and Employability ESSENCE

Konsorcjum projektowe: Wyższa Szkoła Informatyki i Zarządzania w Rzeszowie – lider, University of Dubrovnik (Chorwacja), Italian Development Partners IDP SAS Di Giancarlo Costantino (Włochy), Institut De Haute Formation Aux Politiques Communautaires (Belgia), Stockholm School of Economics SEE Riga (Łotwa), Ikonomicheski Universitet Varna (Bułgaria) oraz Internet Web Solutions (Hiszpania).

Kierownik projektu: **dr hab. Tomasz Skica, prof. WSiIZ** tskica@wsiz.edu.pl

Projekt ESSENCE ma na celu zwiększenie szans na zatrudnienie studentów poprzez stymulowanie rozwoju umiejętności miękkich. Celem projektu jest maksymalizacja ich zaangażowania na rynku pracy poprzez oferowanie ścieżek rozwoju zawodowego wykraczających poza formalne szkolenia oferowane w szkolnictwie wyższym. Aby sprostać oczekiwaniom przedsiębiorców i instytucji rekrutujących pracowników, opracowane w ramach projektu kursy i materiały edukacyjne związane z najbardziej pożądanymi umiejętnościami miękkimi, będą oparte na perspektywie podmiotów gospodarczych.

<https://projectessence.eu/>

Okres realizacji: **01.12.2020–30.11.2022**

Finansowanie: **Erasmus+ Program Unii Europejskiej- [2020-1-PL01-KA203-081596]**

Adaptation and Evaluation D.Y.L. Methodology to Individualized Career Planning in Higher Education Institutions

Konsorcjum projektowe: Wyższa Szkoła Informatyki i Zarządzania w Rzeszowie (Polska), Università Degli Studi di Modena e Reggio Emilia (Włochy) oraz Polytechnics Institute of Portalegre (Portugalia), Université de Nice – Sophia Antipolis (Francja).

Kierownik projektu: **dr hab. Tomasz Skica, prof. WSiIZ** tskica@wsiz.edu.pl

Celem projektu jest nawiązanie współpracy międzynarodowej w celu adaptacji podejścia Business Model You (BMY) oraz Design Your Life (DYL) do potrzeb indywidualizacji i tworzenia ścieżek kształcenia oraz planowania kariery zawodowej, a także wypracowanie metodyki w zakresie procesu, technik i metod indywidualizacji ścieżek kształcenia i kariery zawodowej dla uczelni wyższych w tym obszarze. Głównymi grupami docelowymi będą naukowcy realizujący prace w ramach projektu, kadra zarządzająca uczelni, studenci oraz pracownicy biur karier czy działów personalnych.

Okres realizacji: **1.10.2019–30.09.2022**

Finansowanie: **Akademickie Partnerstwa Międzynarodowe NAWA**

BE Aware Student (BEAST)

Konsorcjum projektowe: Wyższa Szkoła Informatyki i Zarządzania w Rzeszowie (Polska), Università Degli Studi di Modena e Reggio Emilia (Włochy) oraz Polytechnics Institute of Portalegre (Portugalia)

Kierownik projektu: **dr Joanna Świątoniowska** jswiatoniowska@wsiz.edu.pl

Celem projektu była modernizacja oferty uczelni poprzez opracowanie, przetestowanie i wdrożenie innowacyjnego kursu/przedmiotu na kierunku Informatyka „Model Biznesowy Ja - specjalista IT z pasją” kształtującego umiejętności generowania osobistych modeli biznesowych oraz umiejętności wykorzystania innowacyjnych pomysłów w kształtowaniu kariery zawodowej.

Okres realizacji: **1.09.2018–30.06.2021**

Finansowanie: **Erasmus+ w ramach akcji 2 Partnerstwa strategiczne w szkolnictwie wyższym (2018-1-PL01-KA203-051137)**

Inspiring Digital Entrepreneurship and Awareness (IDEA)

Projekt zrealizowany we współpracy pracowników IBAF oraz partnerów międzynarodowych w ramach Erasmus Strategic Project. Zespół projektowy współtworzą partnerzy z Chorwacji, Włoch, Belgii, Słowacji, Rumunii i Hiszpanii. Celem IDEA było mapowanie i gromadzenie informacji na temat dynamiki przedsiębiorczości cyfrowej w krajach zaangażowanych w realizację projektu. IDEA zakłada zwiększenie umiejętności cyfrowych i przedsiębiorczości poprzez opracowanie i testowanie zestawu innowacyjnych materiałów i zasobów. Projekt zwiększy świadomość instytucji szkolnictwa wyższego i władz oświatowych na temat potencjału kompetencji cyfrowych i umiejętności w zakresie przedsiębiorczości oraz ich roli jako czynników sukcesu w biznesie.

Okres realizacji: **1.11.2019–31.10.2021**

Finansowanie: **Program Erasmus – Partnerstwa strategiczne**

Metoda ustawicznego monitorowania niedopasowania edukacyjnego na rynku pracy na szczegółowym poziomie

Kierownik projektu: **dr hab. Robert Pater prof. WSiIZ**, rpater@wsiz.edu.pl

Głównym celem projektu była poprawa efektywności współpracy nauki i edukacji z otoczeniem gospodarczym poprzez opracowanie metody ustawicznej oceny niedopasowania edukacyjnego pomiędzy popytem na pracę a popytem na pracę na szczegółowym poziomie, tj. niedopasowania dotyczącego kierunku kształcenia, kwalifikacji i kompetencji oraz zbadania ich przyczyn.

Głównym rezultatem projektu jest opracowanie i udostępnienie metody ustawicznego monitorowania szczegółowego dopasowania sektora edukacji do wymagań rynku pracy na przykładzie Polski. Rezultatami projektu są również: szczegółowa ocena niedopasowań edukacyjnych na rynku pracy i wnioski dla polityki edukacji i rynku pracy.

Okres realizacji: **28.06.2017–27.05.2019**

Finansowanie: **Program Dialog MNIŚW (0127/DLG/2017/10)**

BADANIA NAUKOWE FINANSOWANE Z SUBWENCJI MEIN

Badanie rynku wakatów na podstawie big data z nielosowych źródeł danych: testowanie nowych źródeł, analiza umiejętności i badanie reprezentatywności

Kierownik projektu: **dr hab. Robert Pater prof. WSiIZ**, rpater@wsiz.edu.pl

Literatura ekonomiczna i statystyczna na temat korzystania z internetowych ofert pracy dynamicznie się rozwija. Statystyka publiczna poszukuje nielosowych źródeł danych dla uzupełnienia drogich badań reprezentacyjnych oraz uzyskania wysokiej szczegółowości danych, np. danych nt. umiejętności, które trudno zbadać za pomocą badań z prób losowych, zawodów na poziomie 6. cyfr klasyfikacji, podczas gdy badania reprezentacyjne mogą dostarczyć 3-cyfrowych danych, informacji o wysokiej częstotliwości, np. tygodniowej. Coraz więcej badań zwraca uwagę na problem selektywności (pokrycia i reprezentatywności). Jednak niewiele danych jest rzetelnych, prowadzony w sposób ciągły, wykorzystujących oficjalne klasyfikacje i uwzględniających informacje o dopasowaniu z poszukującymi pracy.

Celem badań jest testowanie kilku źródeł danych nt. wakatów:

- ofert internetowych z wybranych portali, w tym olx.pl,
- ofert z publicznych służb zatrudnienia (PSZ),
- badania reprezentacyjnego GUS.

Okres realizacji: **2021-2022**

Rola finansjalizacji w funkcjonowaniu gospodarki

Kierownik projektu: **dr Agata Gemzik-Salwach** agemzik@wsiz.edu.pl

Celem głównym badań jest przedstawienie roli finansjalizacji w gospodarce z punktu widzenia jej wpływu na gospodarkę w wymiarach: makroekonomicznym, funkcjonowania przedsiębiorstw oraz sytuacji gospodarstw domowych i zachowań społecznych.

Okres realizacji: **2021–2022**

Uczelnie wobec celów zrównoważonego rozwoju (SDGs) – stan obecny, trendy i przyszłe wyzwania

Kierownik projektu: **dr Justyna Berniak-Woźny** jberniak@wsiz.edu.pl

Celem projektu jest diagnoza poziomu zaangażowania instytucji szkolnictwa wyższego w kraju i na świecie w osiąganie celów zrównoważonego rozwoju oraz zidentyfikowanie trendów.

Okres realizacji: **2021-2023**

Wpływ współpracy na biznes innowacje małych i średnich przedsiębiorstw w woj. podkarpackim

Kierownik projektu: **dr Anna Lewandowska** alewandowska@wsiz.edu.pl

Projekt dotyczył analizy wpływu współpracy pomiędzy sektorem MSP i B+R na skłonność do inwestycji w innowacje oraz same innowacje MSP w województwie podkarpackim. Analiza przeprowadzona w trakcie badania umożliwiła opracowanie rekomendacji dla twórców polityki z zakresu przedsiębiorczości w Polsce i potrzeb sektora MSP w zakresie innowacyjności. Ponadto dokonano analizy determinantów rozwoju przedsiębiorstw innowacyjnych i prowadzonej w tym zakresie przez przedsiębiorstwa strategii rozwoju firm.

Okres realizacji: **2020-2021**

Instrumentalizacja i skuteczność samorządowych polityk wsparcia przedsiębiorczości Polski i Łotwy

Kierownik projektu: **dr hab. Tomasz Skica prof. WSliZ**, tskica@wsiz.edu.pl

Celem projektu było zbadanie samorządowych polityk wsparcia przedsiębiorczości w Polsce oraz na Łotwie, porównanie opisujących je charakterystyk oraz ocena ich skuteczności. Badanie pozwoliło wypracować propozycje działań podnoszących efektywność projektowanych i wdrażanych przez JST polityk, w tym także ich transpozycji pomiędzy porządkami ekonomiczno-prawnymi obu badanych krajów.

Okres realizacji: **2019-2021**

Ocena skutków ekonomicznych postępowań restrukturyzacyjnych w Polsce za lata 2016-2018

Kierownik projektu: **dr Ulyana Zaremba** uzaremba@wsiz.edu.pl

Przeprowadzone badania wykazały, że rozpoczęcie procesu restrukturyzacji na wczesnym etapie trudności finansowych daje większe szanse na zatwierdzenie układu z wierzycielami w krótkim czasie. Im trudniejsza jest sytuacja podmiotu gospodarczego, tym więcej narzędzi jest potrzebnych do odzyskania płynności, proces restrukturyzacji jest bardziej skomplikowany, a przez to czasochłonny i mniej skuteczny.

Okres realizacji: **2019-2021**

DOTACJE Z PROGRAMU „DOSKONAŁA NAUKA” W 2021 ROKU

Eksperti Ministra Edukacji i Nauki pozytywnie ocenili projekty pracowników WSliZ

Restrukturyzacja sądowa przedsiębiorstw w Polsce w latach 2016 – 2019

Kierownik projektu: **dr Ulyana Zaremba**

Efektom projektu jest wydanie autorskiej monografii naukowej dr Ulyany Zaremby i upowszechnienie wyników prowadzonych przez autorkę badań naukowych. Zdaniem oceniających monografia ma nowatorski charakter i cechuje się oryginalnym ujęciem, a prezentowane wyniki badań stanowią novum.

Książka: Prężność organizacyjna jako kluczowy zasób dla odporności organizacji na kryzys

Autor: **dr Marcin Rzegocki**

Autor przedstawia w książce wyniki poszukiwań odpowiedzi na pytania o naturę prężności organizacyjnej, o jej miejsce na tle innych teorii organizacji odpornej na kryzys, a także na pytanie o poziom prężności polskich spółek w czasach względnej prosperity i związku prężności spółki z jej ekonomiczną sprawnością. W książce przedstawiona została także metoda pomiaru prężności organizacyjnej – kwestionariusz Benchmark Resilience Tool.

Finansowanie Ministerstwa w Programie Doskonała nauka uzyskała również Konferencja Naukowa im. prof. J. Winieckiego „Gospodarka bez ekonomia – którą do dobrobytu?”, która odbyła się w dniach 2-3.06.2022 r.

REALIZACJA ZLECEŃ BADAWCZYCH DLA JEDNOSTEK SPOZA SZKOLNICTWA WYŻSZEGO

w latach 2019-2021

Opracowanie raportu dotyczącego oceny projektu uchwały budżetowej na rok 2022 i wykonania uchwały budżetowej za trzy kwartały 2021 roku wraz z przewidywanym wykonaniem budżetu na koniec roku.

Gmina Miasto Rzeszów

Ekspertyza pt.: „Analiza funkcjonowania Gminnego Ośrodka Pomocy Społecznej (GOPS) w Gminie Łańcut”

Gmina Łańcut

Opracowanie ekspertyzy: Ocena budżetu Miasta Sopot za rok 2019

Gmina Miasta Sopotu

Wykonanie analizy działań informacyjno-promocyjnych realizowanych w oparciu o Strategię komunikacji Regionalnego Programu Operacyjnego Województwa Podkarpackiego na lata 2014-2020

Województwo Podkarpackie - Urząd Marszałkowski Województwa Podkarpackiego

Opinia o innowacyjności przedsięwzięcia: Księgowość hybrydowa

Biuro Rachunkowe T&T A. Tuleja G.Tuleja S.C.

Bilans otwarcia kadencji dla Gminy Miejsko - Wiejskiej Brzozów wraz z analizą struktur organizacyjnych Gminy w latach 2015-2018

Gmina Brzozów z siedzibą w Brzozowie

PUBLIKACJE



Wyniki badań pracownicy Kolegium Zarządzania publikują w czasopismach indeksowanych w międzynarodowych bazach.

LISTA WYBRANYCH PUBLIKACJI PRACOWNIKÓW KOLEGIUM ZARZĄDZANIA OD ROKU 2020:

Jacek Jakiela, Joanna Świętoniowska, Joanna Wójcik (2022). Design Thinking for Industry 4.0 Career Design - how to increase Professional Development Awareness for Future Enterprises' Human Resources, pp. 186-200 [In:] Jerzy Duda, Aleksandra Gąsior. Industry 4.0. A Glocal Perspective. ISBN 9781032030425, Routledge.

Justyna Berniak-Woźny, Marek Szelański (2022), Business process nature assessment matrix – a novel approach to the assessment of business process nature. Aslib Journal of Information Management, ISSN: 2050-3806, Vol. ahead-of-print No. ahead-of-print. <https://doi.org/10.1108/AJIM-04-2021-0110>.

[Zobacz publikację](#)

Anna Lewandowska, Mateusz Stopa, Elżbieta Ingleit-Brzęk (2021). Innovativeness and entrepreneurship: socio-economic remarks on regional development in peripheral regions. Journal of International Studies, ISSN: 2162-3104, 14(1), 285-307. DOI: 10.14254/2071-789X.2021/14-2/12.

[Zobacz publikację](#)

Anna Lewandowska. Interactions between investments in innovation and SME competitiveness in the peripheral regions. Journal of International Studies, ISSN: 2162-3104, Vol. 14, No 1, 2021, s. 285-307, DOI: 10.14254/2071-8330.2021/14-1/20.

[Zobacz publikację](#)

Anna Siekelova, Jaroslav Belas, Ivana Podhorska, Pavol Durana. Accrual-Based Earnings Management: A Case Study in V4 Focusing on Mining And Quarrying Sector [w:] Acta Montanistica Slovaca, ISSN: 1335-1788, Volume 26 (2021), 1, ISSN: 1335-1788, DOI: <http://dx.doi.org/10.46544/ams.v26i1.06>.

[Zobacz publikację](#)

Beata Gavurova, Jaroslav Belas, Zuzana Rowland, Matus Kubak (2021). The impact of agreement on government procurement use on the competition in Slovak healthcare sector. *Administrative and Management Public*, ISSN: 1583-9583, 36, 102-115. DOI: 10.24818/amp/2021.36-06.

[Zobacz publikację](#)

Dominik Zimon, Joanna Woźniak, Pedro Domingues, Muhammad Ikram, Hubert Kuś. Proposition of improving selected logistics processes of pellet production. *International Journal for Quality Research* 15(2) 387-402, ISSN 1800-6450, DOI: 10.24874/IJQR15.02-02.

[Zobacz publikację](#)

Dominik Zimon, Marcin Jurgilewicz, Mariusz Ruszel. Influence of implementation of the ISO 50001 requirements on performance of SSCM. *International Journal for Quality Research* 15(3) 713-726. ISSN: 1800-6450. DOI: 10.24874/IJQR15.03-02.

[Zobacz publikację](#)

Emilio Congregado, Ewa Gałęcka-Burdziak, Antonio A. Golpe, Robert Pater (2021). Separating aggregate discouraged and added worker effects: the case of a former transition country. *Oeconomia Copernicana*, ISSN: 2083-1277, 12(3), 729-760.

[Zobacz publikację](#)

Justyna Berniak-Woźny, Małgorzata Rataj, Marlena Plebańska (2021). The Impact of Learning Mode on Student Satisfaction with Teaching Quality: Evaluation of Academic Staff Teaching before and during Covid-19, *European Research Studies Journal*, Volume XXIV Issue 3B, 722-738.

[Zobacz publikację](#)

Kateryna Lysenko-Ryba, Dominik Zimon, Beata Zatwarnicka-Madura. The Effect of Lenient Return Policy on Brand Recognition, *International Journal for Quality Research* 15(4) 1049-1060, ISSN: 1800-6450, DOI: 10.24874/IJQR15.04-02.

[Zobacz publikację](#)

Kateryna Lysenko-Ryba, Dominik Zimon. Customer Behavioral Reactions to Negative Experiences during the Product Return [in:] *Sustainability*, ISSN 2071-1050, 2021, 13(2), 448.

[Zobacz publikację](#)

Kornelia Osieczko, Dominik Zimon, Ewa Płaczek, Iryna Prokopiuk. Factors that influence the expansion of electric delivery vehicles and trucks in EU countries. *Journal of Environmental Management*, ISSN: 0301-4797, Volume 296, 2021, 113177.

[Zobacz publikację](#)

Lysenko-Ryba, K. (2021). The impact of impulsive buying on customer returns. *International Journal for Quality Research*, 15(3) 857-870, ISSN 1800-6450, DOI: 10.24874/IJQR15.03-11.

[Zobacz publikację](#)

Maciej Beręsewicz, Greta Białkowska, Krzysztof Marcinkowski, Magdalena Maślak, Piotr Opiela, Robert Pater, Katarzyna Zadroga (2021). Enhancing the Demand for Labour survey by including skills from online job advertisements using model-assisted calibration. *Survey Research Methods*, ISSN: 1864-3361, 15(2), 147-167.

[Zobacz publikację](#)

Małgorzata Rataj; Justyna Berniak-Woźny; Marlena Plebańska. Poland as the EU Leader in Terms of Photovoltaic Market Growth Dynamics - Behind the Scenes. *Energies*, ISSN: 1996-1073, 2021, 14, 6987.

[Zobacz publikację](#)

Marcin M. Rzegocki. Prężność organizacyjna jako kluczowy zasób dla odporności organizacji na kryzys. Czym jest i jak mierzyć prężność organizacyjną? Oficyna wydawnicza ASPRA, Wyższa Szkoła Informatyki i Zarządzania w Rzeszowie, 2021. ISBN: 978-83-66551-23-7; 978-83-8209-172-4. 216 s.

[Zobacz publikację](#)

Oleksii Lyulyov, Serhiy Lyeonov, Inna Tiutiunyk, Joanna Podgórska. The Impact of Tax Gap on Macroeconomic Stability: Assessment Using Panel VEC Approach. *Journal of International Studies*, ISSN: 2162-3104, 2021, 14, nr 1, s. 139-152, DOI: 10.14254/2071-8330.2021/14-1/10.

[Zobacz publikację](#)

Paszowska, Małgorzata. *Medycyna pracy w systemie ochrony zdrowia w Polsce*. DIFIN 2021; 304. ISBN 9788366491670.

Sándor J. Zsarnóczai, József Popp, Jaroslav Belás, Sándor Kovács. Developments in the income situation of the agricultural sector in selected the EU member states [in:] *Economics & Sociology*, Vol. 14, No 1, 2021, ISSN: 2071-789X.

[Zobacz publikację](#)

Stefan Markowski, Rob Bourke, Robert Wylie. Defence policy making: A case study of Defence Industry engagement in Australia [In:] *Handbook of Business and Public Policy*. Edited by Aynsley Kellow, Tony Porter and Karsten Ronit. Edward Elgar Publishing, UK/USA, 2021, ISBN: ISBN: 978-1-83982-427-2. Pp. 215-231.

[Zobacz publikację](#)

Tetyana Vasylieva, Vladyslav Pavlyk, Yuriy Bilan, Grzegorz Mentel, Marcin Rabe. Assessment of Energy Efficiency Gaps: The Case for Ukraine. *Energies* 2021, 14, 1323.

[Zobacz publikację](#)

Tomasz Skica, Jacek Rodzinka (2021). Local government policy towards the financial instruments supporting entrepreneurship. *Entrepreneurial Business and Economics Review*, ISSN: 2353-883X, 9(3), 135-147.

[Zobacz publikację](#)

Tomasz Skica, Jacek Rodzinka, Elżbieta Ociepa-Kicińska. Organizational Forms of Entrepreneurship Support: A Case Study. *European Research Studies Journal*, ISSN: 1108-2976, Volume XXIV, Issue 3, 367-385, 2021. DOI: 10.35808/ersj/2359.

[Zobacz publikację](#)

Ulyana Zaremba. Restrukturyzacja sądowa a upadłość przedsiębiorstw w Polsce. Wielowymiarowa ocena wpływu kondycji finansowej przedsiębiorstw na wynik postępowania restrukturyzacyjnego. Oficyna wydawnicza ASPRA, Wyższa Szkoła Informatyki i Zarządzania w Rzeszowie, 2021. ISBN: 978-83-66551-25-1. 360 s.

[Zobacz publikację](#)

Zbigniew Łukasik, Aldona Kuśmińska-Fijałkowska, Jacek Kozyra, Sylwia Olszańska. An analysis of acoustic climate of an area situated near the expressway, which is a part of international route North-South running through central Europe. *Archives of Civil Engineering*, ISSN 1230-2945, Vol. LXVII, ISSUE 3. 2021. DOI: 10.24425/ace.2021.138065.

[Zobacz publikację](#)

Anna Lewandowska, Ilona Švihlíková. Regional Innovation System in the Podkarpackie against selected Polish and EU regions. *Journal of International Studies*, ISSN 2306-3483 Online, 2071-8330 Print. 13(2) 2020, s. 212-223. DOI: 10.14254/2071-8330.2020/13-2/15.

[Zobacz publikację](#)

Anna Lewandowska, Mateusz Stopa. The impact of innovative professional qualifications on the sense of employment security: evidence from Poland. *Economics and Sociology*, ISSN 2071-789X. 13(3) 2020. S. 72-83. DOI: 10.14254/2071-789X.2020/13-3/5.

[Zobacz publikację](#)

Antonina Kalinichenko, Valerii Havrysh, Dinara G. Vasbieva, Urszula Mentel, Grzegorz Mentel. Husk Energy Supply Systems for Sunflower Oil Mills. *Energies*, ISSN: 1996-1073. 13.2, 2020. 1-14, DOI: 10.3390/en13020361.

[Zobacz publikację](#)

Elżbieta Malinowska-Misiąg, Wojciech Misiąg. Zarządzanie finansami publicznymi. Od budżetów gmin do strategii globalnych. Wyd. Poltext Sp. z o.o. oraz Wyższa Szkoła Informatyki i Zarządzania z siedzibą w Rzeszowie. ISBN: 978-83-8175-107-0. 382 strony.

[Zobacz publikację](#)

Erman Çakit, Waldemar Karwowski, Tadeusz Marek, Magdalena Jaworek, Grzegorz Wrobel. A Cross-Sectional Study of the Relationships Between Work-Related Affective Feelings Expressed By Workers in Turkey [w:] International Journal of Environmental Research and Public Health, ISSN 1660-4601, Tom 17, wydanie 24, 2020, Artykuł nr 9470 (online).

[Zobacz publikację](#)

Izabela Cichocka, Andrzej Mantaj, Jan Krupa. The consumer awareness and behaviour towards food packaging in Poland, Economics & Sociology, ISSN: 2071-789X, 13.2, 2020, p. 304-317. doi 10.14254/2071-789X.2020/13-2/20.

[Zobacz publikację](#)

Kateryna Lysenko-Ryba. Prokonsumencka polityka zwrotów, ISBN PL (WSliZ) 978-83-66551-05-3, ISBN PL (IVG) 978-83-62062-84-5. Naukowe Wydawnictwo WSliZ i Naukowe Wydawnictwo IVG. Rzeszów-Londyn-Szczecin, 2020. s. 238.

[Zobacz publikację](#)

Małgorzata Paszkowska. Polski system ochrony zdrowia, ISBN: 978-83-8085-511-3, wyd. DIFIN, Warszawa, 2020. S. 284.

Markowski, Stefan and Pieńkos, Antoni. Polish defence industry: Learning to walk again (Rozdział 12), [In:] The Economics of the Global Defence Industry, Ed. Keith Hartley and Jean Belin, Routledge Taylor and Francis, London & New York 2020, s. 603, ISBN: 978-1-138-60809-2, s. 251-264.

Markowski, Stefan, Bourke, Rob and Wylie, Robert. Defence industry in Australia (Rozdział 22), [In:] The Economics of the Global Defence Industry, Ed. Keith Hartley and Jean Belin, Routledge Taylor and Francis, London & New York 2020, s. 603, ISBN: 978-1-138-60809-2, s. 462-481.

Mirosława Braja, Agata Gemzik-Salwach. Competitiveness of High-tech Exports in the EU Countries. Journal of International Studies, 2020, 13(1), 359-372. DOI:10.14254/2071-8330.2020/13-1/23 ISSN 2306-3483.

[Zobacz publikację](#)

Tetyana Vasylieva, Veronika Machová, Alina Vysochyna, Joanna Podgórska, Yaryna Samusevych. Setting up architecture for environmental tax system under certain socioeconomic conditions. Journal of International Studies, 13(4), 273-285. doi:10.14254/2071-8330.2020/13-4/19.

[Zobacz publikację](#)

Tomasz Skica, Jacek Rodzinka, Ulyana Zaremba. The application of a synthetic measure in the assessment of the financial condition of LGUs in Poland using the TOPSIS method approach [w:] Economics & Sociology, ISSN 2071-789X, Vol. 13, No 4, 2020, s. 297-317.

[Zobacz publikację](#)

Tomasz Skica. Wpływ polityki gmin na rozwój lokalny. Cele strategiczne, polityki budżetowe oraz instrumentalizacja wsparcia. ISBN 978-83-66551-15-2, ISBN 978-83-8209-064-2, Wyd. Wyższa Szkoła Informatyki i Zarządzania z siedzibą w Rzeszowie oraz Oficyna Wydawnicza ASPRA, Warszawa - Rzeszów 2020, s. 554.

Financial Internet Quarterly

40 pkt na liście MEiN

Financial Internet Quarterly to czasopismo naukowe wydawane od 2005 roku on-line (www.finquarterly.com) przez Wyższą Szkołę Informatyki i Zarządzania z siedzibą w Rzeszowie (wsiz.edu.pl). Financial Internet Quarterly od początku swojej działalności działa w oparciu o formułę Open Access. Tematyka artykułów publikowanych w czasopiśmie obejmuje finanse przedsiębiorstw i finanse publiczne, ubezpieczenia oraz bankowość, a także prawne aspekty zarządzania finansami podmiotów gospodarczych. Od 2010 roku kwartalnik wydawany jest wyłącznie w języku angielskim. Jego redakcja prowadzi konsekwentną strategię umiędzynarodawiania, znajdującą wyraz m.in. w strukturze Rady Programowej, a także bardzo wysokim odsetku autorów zagranicznych publikujących na łamach czasopisma. Financial Internet Quarterly jest indeksowany w liczących się w środowisku naukowym międzynarodowych repozytoriach. Wśród nich wymienić należy: Web of Science: Emerging Sources Citation Index - ESCI, ERIH Plus, The Central European Journal of Social Sciences and Humanities (CEJSH), EconLit, RePEc, Index Copernicus, ProQuest, Ulrichsweb, czy EBSCO. Począwszy od 2016 roku Financial Internet Quarterly współpracuje z De Gruyter Open (obecnie Sciendo), wiodącym wydawcą publikacji naukowych. Dzięki nawiązanej i rozwijanej współpracy, Financial Internet Quarterly jest obecnie indeksowany w blisko 150 repozytoriach, co pozwala na zwiększenie jego rozpoznawalności poza granicami kraju, a także wzrost cytowalności publikowanych w nim artykułów naukowych.

KONFERENCJE NAUKOWE

organizowane cyklicznie

Międzynarodowa Konferencja Naukowa pt. „Finansjalizacja”

Organizowana cyklicznie co dwa lata od 2015 roku. Potrzeba realizacji zadania zrodziła się z obserwacji wzrostu znaczenia sektora finansowego w gospodarkach, co jest określane przez naukowców terminem finansjalizacja. Konferencja to z założenia interdyscyplinarne wydarzenie, którego celem jest połączenie różnych środowisk naukowych celem upowszechnienia polskich i zagranicznych wyników badań poświęconych tematyce finansjalizacji oraz wskazanie nowych kierunków badań interdyscyplinarnych w obszarze finansjalizacji. Skierowana jest przede wszystkim do naukowców polskich i zagranicznych, ale również do praktyków i przedstawicieli świata biznesu oraz rozmaitych instytucji odpowiedzialnych za prowadzenie polityki społeczno-gospodarczej. Konferencja organizowana w 2015 r. otrzymała dofinansowanie ze środków Narodowego Banku Polskiego, przeznaczonych na edukację ekonomiczną, a edycje z 2017 i 2019 roku – ze środków Ministerstwa Nauki i Szkolnictwa Wyższego, przeznaczonych na działalność upowszechniającą naukę oraz środków Narodowego Banku Polskiego, przeznaczonych na edukację ekonomiczną.

Ogólnopolska Konferencja Naukowa im. prof. Jana Winieckiego „Gospodarka bez ekonomów - którą do dobrobytu?”

Organizowana co dwa lata od 2020 roku przez instytucje najsilniej związane z tym wybitnym ekonomistą: WSiLiZ, Towarzystwo Ekonomistów Polskich oraz z Wydział Ekonomiczny Uniwersytetu Gdańskiego. Druga edycja konferencji, która odbyła się 2-3 czerwca 2022 roku otrzymała dofinansowanie ze środków Ministerstwa Edukacji i Nauki z programu „Doskonała Nauka”. Celem tego wydarzenia jest propagowanie myśli i dorobku naukowego Profesora, który był wieloletnim pracownikiem WSiLiZ a także jednym z założycieli i przewodniczącym Towarzystwa Ekonomistów Polskich oraz Centrum im. Adama Smitha. Temat konferencji nawiązuje do tytułu książki pod red. prof. Winieckiego, która ukazała się w 1999 roku.

LABORATORIA BADAWCZE I DYDAKTYCZNE

WYKORZYSTYWANE W PROCESIE KSZTAŁCENIA, W BADANIACH NAUKOWYCH ORAZ W DZIAŁALNOŚCI KOMERCYJNEJ KOLEGIUM ZARZĄDZANIA.



LABORATORIUM ADAPTACJI INNOWACJI EKONOMII W OBIEKTOWYCH TECHNOLOGIACH INFORMATYCZNYCH (Finansowe).

Laboratorium Finansowe to specjalistyczne pomieszczenie o charakterze dealing roomu, zaprojektowane i wyposażone w innowacyjny sposób, mający umożliwić realizację celów edukacyjnych i naukowo-badawczych. Jest wzorowane na najlepszych światowych rozwiązaniach w dziedzinie tworzenia przy uniwersytetach profesjonalnych sal transakcyjnych pozwalających zarówno na edukację finansową w wyjątkowych warunkach,

jak i prowadzenie nawet najbardziej zaawansowanych badań naukowych. Pozwala na prowadzenie badań naukowych związanych z szeroko pojętymi finansami z wykorzystaniem automatycznych transakcji giełdowych (algotymów).

W szczególności umożliwia badania w takich obszarach jak:

- zarządzanie finansami osobistymi i budżetem domowym;
- szeroko pojęta analiza finansowa i ekonomiczna;
- badanie zachowań rynków finansowych i kapitałowych;
- analiza techniczna na rynkach finansowych;
- analiza fundamentalna na rynku kapitałowym;
- tworzenie modeli biznesowych (wykorzystywanych do gier symulacyjnych);
- tworzenie modeli matematycznych do wykorzystania w bankowości;
- badanie zmienności instrumentów finansowych;
- badanie z zakresu finansów behawioralnych;
- programowanie automatycznych transakcji giełdowych (robotów inwestycyjnych).

Kontakt: uzaremba@wsiz.edu.pl

Budynek Centrum Edukacji Międzynarodowej
pok. KM 305 Kielnarowa 386A.

LABORATORIUM SYMULACYJNE

Dzięki swojej innowacyjności, laboratorium oferuje osobom chcącym poszerzyć swoje umiejętności oraz wiedzę w zakresie symulacji wysokiej klasy oprogramowanie wykorzystywane w przedsiębiorstwach na całym świecie. Należy do nich między innymi najpopularniejsze w branży logistycznej narzędzie analityczno-symulacyjne FlexSim, które daje wręcz nieograniczone możliwości w zakresie trójwymiarowego modelowania wirtualnej rzeczywistości. Dodatkowo w laboratorium możemy skorzystać z programu SAP, uznanego za lidera na rynku zintegrowanych systemów informatyczny klasy ERP. Zauważalnym trendem w świecie nauki jest weryfikacja hipotez badawczych za pomocą metod symulacyjnych. Część naukowców wspiera się jedynie wizualizacją zachodzących działań w celu ich lepszego zrozumienia, lecz obecne rozwiązania informatyczne znajdujące się w laboratorium symulacyjnym pozwalają nam pozyskać surowe dane, na podstawie których możemy w prosty sposób zweryfikować hipotezy przeprowadzanych badań.

Laboratorium dysponuje również profesjonalnym stanowiskiem do symulacji jazdy zestawami ciężarowymi, opartym na oprogramowaniu Euro Truck Simulator 2

Kontakt: gwrobel@wsiz.edu.pl

Budynek Centrum Edukacji Międzynarodowej
pok. KM 112 Kielnarowa 386A

AKADEMICKIE CENTRUM ROZWOJU OSOBISTEGO I PSYCHOTERAPII

Centrum to jedyna tego typu placówka na Podkarpaciu, a jego działalność jest odpowiedzią na rosnące zapotrzebowanie w zakresie profilaktyki zdrowia psychicznego. Oferta skierowana jest do studentów i pracowników uczelni i umożliwia im bezpłatny i szybki dostęp m.in. do pomocy psychologicznej i psychoterapeutycznej.

W ramach Akademickiego Centrum Rozwoju Osobistego i Psychoterapii można skorzystać z następujących form pomocy:

- konsultacji psychologicznych;
- psychoterapii indywidualnej;
- doradztwa zawodowego;
- coachingu kariery;
- warsztatów kompetencji społecznych i emocjonalnych;
- warsztatów rozwoju osobistego.

W Centrum działa również Pracownia Testów Psychologicznych, gdzie studenci mogą skorzystać z profesjonalnych testów, oraz Koło Naukowe Psychologii Stosowanej, którego członkowie poszerzają swoją wiedzę i rozwijają umiejętności z zakresu trzech dziedzin: rozwoju osobistego i pomocy psychologicznej, psychologii w zarządzaniu, psychologii reklamy i marketingu. Na stronie Centrum można znaleźć artykuły popularyzujące wiedzę z zakresu psychologii i psychoterapii. W Centrum można skorzystać ze spotkań indywidualnych lub warsztatów grupowych m.in. z psychologiem, psychoterapeutą, doradcą zawodowym oraz z cyklicznie organizowanych wydarzeń, takich jak „SLOW WEEK – jak radzić sobie ze stresem?” czy „SZTUKA RELACJI – budowanie satysfakcjonujących relacji z drugim człowiekiem”.

Wyższa Szkoła Informatyki i Zarządzania
ul. Sucharskiego 2, 35-225 Rzeszów
tel. 17 866 11 11, fax 17 866 12 22
e-mail: wsiz@wsiz.edu.pl

wsiz.edu.pl