



WYŻSZA SZKOŁA
INFORMATYKI i ZARZĄDZANIA
z siedzibą w Rzeszowie

KOLEGIUM MEDIÓW i KOMUNIKACJI SPOŁECZNEJ

Wyższej Szkoły Informatyki
i Zarządzania z siedzibą
w Rzeszowie

STRUKTURA ORGANIZACYJNA | OPISY KIERUNKÓW | BADANIA
NAUKOWE | PUBLIKACJE | CZASOPISMA NAUKOWE |
LABORATORIA BADAWCZE i DYDAKTYCZNE | CENTRA USŁUGOWE

LIPIEC 2022

KOLEGIUM MEDIÓW i KOMUNIKACJI SPOŁECZNEJ

Wyższej Szkoły Informatyki i Zarządzania
z siedzibą w Rzeszowie

EWALUACJA DZIAŁALNOŚCI NAUKOWEJ ZA LATA 2017-2021

Nauki o komunikacji społecznej i mediach – kategoria naukowa A

Uprawnienia doktorskie i habilitacyjne

Nauki o polityce i administracji – kategoria B

STRUKTURA ORGANIZACYJNA KOLEGIUM MEDIÓW I KOMUNIKACJI SPOŁECZNEJ

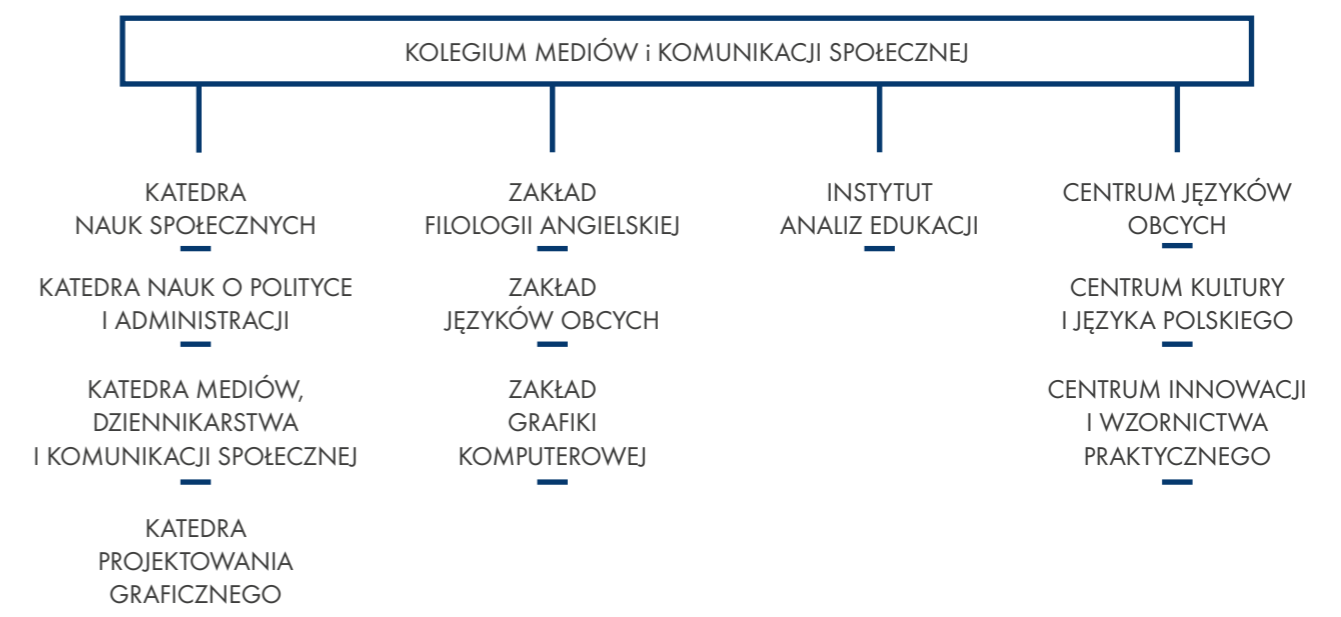
W strukturze KMiKS wyodrębniono jednostki o charakterze badawczo-dydaktycznym (katedry),
naukowym (instytuty), dydaktycznym (zakłady) oraz centra usług.



WYŻSZA SZKOŁA
INFORMATYKI i ZARZĄDZANIA
z siedzibą w Rzeszowie

© Wyższa Szkoła Informatyki i Zarządzania
z siedzibą w Rzeszowie
wsiz.edu.pl

Rzeszów, 2022



SUKCESY KADRY

Młodzi pracownicy Kolegium Mediów i Komunikacji Społecznej znajdują się w gronie wybitnych naukowców docenionych przez Ministerstwo Nauki i Szkolnictwa Wyższego (aktualnie Ministerstwo Edukacji i Nauki).

Stypendia przyznawane są za prowadzenie innowacyjnych badań naukowych na wysokim poziomie oraz imponujący dorobek naukowy o zasięgu międzynarodowym.

Dr Konrad Szocik - stypendysta Ministra Nauki i Szkolnictwa Wyższego, 2019

Adiunkt w Katedrze Nauk Społecznych WSliZ, swoje prace badawcze w roku akademickim 2021/2022 realizuje w Uniwersytecie Yale w USA. Yale Interdisciplinary Center for Bioethics jest częścią Institution for Social and Policy Studies (ISPS) na Uniwersytecie Yale, w której dr Szocik pracuje jako „visiting fellow”.

Wyjazd jest realizowany w ramach stypendium im. Mieczysława Bekkera, otrzymanego z Narodowej Agencji Wymiany Akademickiej. W trakcie pobytu trwającego od września 2021 r. do września 2022 r. dr Konrad Szocik będzie rozwijał międzynarodową współpracę z zagranicznymi naukowcami oraz realizował projekt naukowy pt. „Genetyka, etyka i kolonizacja kosmosu. Zagadnienia bioetyczne w przyszłych załogowych misjach kosmicznych”.

Dr Magdalena HOŁY-ŁUCZAJ – adiunktka w Katedrze Nauk Społecznych WSIZ w semestrze zimowym 2021/2022, prowadziła badania do rozprawy habilitacyjnej w University of Georgia dzięki stypendium Polsko-Amerykańskiej Komisji Fulbrighta. Dr Hoły-Łuczaj zajmuje się etyką środowiskową, czyli filozoficznymi podstawami ochrony środowiska. Jej projekt koncentruje się na postrzeganiu artefaktów użytkowych. Zazwyczaj sądzi się, że aby ograniczyć szkodliwy dla przyrody konsumpcjonizm, należy podkreślać, że produkcja rzeczy użytkowych, korzystanie z nich i późniejsze składowanie powoduje wiele zagrożeń dla świata naturalnego. Dr Hoły-Łuczaj stara się przedstawić alternatywną strategię, ukierunkowaną na tworzenie więzi z używanymi przedmiotami, co także może osłabiać chęć kupna nowych rzeczy i ograniczyć postawy konsumpcjonistyczne.

Dr Kamil ŁUCZAJ – stypendysta Ministra Nauki i Szkolnictwa Wyższego, 2019

Socjolog z Instytutu Analiz Edukacji WSliZ, będzie w 2022 roku badaczem stowarzyszonym (research associate) na amerykańskim University of Illinois Urbana-Champaign. W ramach programu Open Research Laboratory dr Łuczaj podejmuje pionierskie badania nad autobiograficznymi wspomnieniami polskich naukowców, którzy realizowali swoje kariery naukowe na Zachodzie. Komisja konkursowa reprezentująca University of Illinois Urbana-Champaign pozytywnie oceniła wniosek dra Łuczaja i postanowiła wesprzeć jego badania. W ramach programu dr Kamil Łuczaj odbędzie szereg konsultacji oraz skorzysta z bogatych zasobów goszczącego uniwersytetu. Możliwość prowadzenia badań w tym ośrodku to duże wyróżnienie dla jedyne go polskiego stypendysty wiosennej edycji 2022 programu Open Research Laboratory.

KIERUNKI STUDIÓW PROWADZONE W RAMACH KOLEGIUM MEDIÓW I KOMUNIKACJI SPOŁECZNEJ

Dziennikarstwo i komunikacja społeczna
Filologia angielska
Grafika komputerowa i produkcja multimedialna
Komunikacja Cyfrowa

SEMINARIUM DOKTORANCKIE

Nauki o komunikacji społecznej i mediach

OPISY KIERUNKÓW

DZIENNIKARSTWO I KOMUNIKACJA SPOŁECZNA

STUDIA II STOPNIA

Współczesne społeczeństwo oparte jest na informacji – jej tworzeniu, przekazywaniu, przekształcaniu. Media i komunikacja społeczna są dziś w centrum zainteresowania zarówno naukowców jak i praktyków, w odniesieniu do procesów mediatyzacji różnych aspektów życia społecznego.

To kierunek dedykowany dla osób o wszechstronnych zainteresowaniach i uzdolnieniach, dla których praca w otoczeniu nowych technologii jest równie ważna jak kontakt z ludźmi. W kształceniu studentów kładzie się szczególny nacisk na praktykę i indywidualną opiekę najlepszych nauczycieli, popartą dostępem do wysokiej klasy sprzętu multimedialnego.

Dla zaangażowanych, kierunek Dziennikarstwo i komunikacja społeczna oferuje nieograniczone możliwości rozwoju zawodowego i twórczego, poprzez pracę w profesjonalnych mediach akademickich już od pierwszego roku studiów oraz praktyki zawodowe w największych firmach regionu.

Od początku studenci mają żywy kontakt z przedstawicielami firm, w których w przyszłości znajdą swoje miejsce praktyk zawodowych, a potem zatrudnienia. W ramach projektu „Łoża biznesu – Salon pracodawców” studenci Dziennikarstwa i komunikacji społecznej spotkają się z przedstawicielami mediów i agencji marketingowych.

Partnerami strategicznymi kierunku są:

- Związek Pracodawców Branży Internetowej IAB Polska (marketing internetowy);
- Polska Agencja Prasowa (dziennikarstwo);
- Brand24 (monitoring Internetu);
- cux.io (analityka internetowa i badania user experience);
- Agencja kreatywna Interactive Vision (social media).

Na kierunku Dziennikarstwo i komunikacja społeczna oferowane są następujące specjalności:

SOCIAL MEDIA W BIZNESIE

Z roku na rok rosną kwoty przeznaczane przez zleceniodawców na reklamę i działania marketingowe w Internecie, a wszelkie prognozy mówią, że branża digital marketingu rozwijać się będzie dynamicznie jeszcze przez długi czas. Celem studiów na tej specjalności jest kształcenie wysoce wykwalifikowanych profesjonalistów(-tek) pracujących w obszarze mediaworkingu. Zapotrzebowanie na specjalistów w zakresie social media jest ogromne na rynku pracy. Studia na tej specjalności przygotowują do pracy w social mediach. Studenci zdobędą praktyczne umiejętności, które pozwolą im tworzyć profesjonalne, multimedialne treści do social mediów z wykorzystaniem różnych narzędzi. Studia kształtują umiejętności rozwijania skutecznych strategii komunikacji w internecie dla firm lub marki własnej.

To specjalność dla osób pasjonujących się najnowszymi technologiami i internetem, które chcą świadomie i profesjonalnie kształtować swój wizerunek i wizerunek firm.

KOMUNIKACJA WIZERUNKOWA

Celem studiów na tej specjalności jest przygotowanie studentów do pracy w zakresie kształtowania wizerunku firm, instytucji i osób w każdej branży. Zapotrzebowanie na rynku pracy na specjalistów w tym zakresie nie słabnie od wielu lat. Studia na tej specjalności przygotowują do pracy między innymi w agencjach kreatywnych, agencjach public relations, na stanowiskach rzeczników prasowych.

To specjalność dla osób, które chcą mieć wiedzę i umiejętności kreowania wizerunku w mediach, a szczególnie w Internecie.

Studenci kierunku Dziennikarstwo i komunikacja społeczna tworzą **INTRO MEDIA** – Grupę Medialną, mając do dyspozycji między innymi profesjonalne studio radiowe oraz studio telewizyjne, wykorzystywane do produkcji multimedialnych, a także w toku realizacji procesu kształcenia. Studenci tworzą także magazyn internetowy – Intro Magazyn doskonaląc swój warsztat medialny.

FILOLOGIA ANGIELSKA

STUDIA I STOPNIA

Kierunek zorientowany jest głównie na sektor biznesowy i jego międzynarodowy charakter oraz wynikające z tego zapotrzebowanie na umiejętności językowe – zarówno w zakresie bezpośrednich kontaktów biznesowych, jak i wykonywania tłumaczeń. Filologia angielska oferuje unikalne specjalizacje ukierunkowane na pracę w biznesie. Duży nacisk kładziony jest na aktywne metody nauczania z wykorzystaniem technologii informatycznych i multimedialnych.

Podczas studiów studenci zdobywają wiedzę z zakresu językoznawstwa, historii języka, tłumaczeń, teorii literatury oraz historii, kultury i literatury krajów wybranego obszaru językowego. Studenci uczą się rozróżniać rejestry i style językowe różnych rodzajów tekstów oraz właściwie interpretować, przygotowywać i tłumaczyć teksty zgodnie z ich funkcją i specyfiką odbiorcy. Dodatkowo studenci zdobywają doświadczenia niezbędne do twórczego rozwiązywania problemów komunikacyjnych, często będących przeszkodą w efektywnej realizacji przedsięwzięcia.

Unikalną ofertą jest **specjalna ścieżka kształcenia z językiem chińskim**. Studenci ścieżki chińskiej otrzymują niepowtarzalną szansę wyjazdu na semestr lub rok do uczelni partnerskiej (Anshan Normal University) na intensywny kurs języka chińskiego, po czym otrzymują dyplom ukończenia kursu oraz mają możliwość uzyskania certyfikatu językowego (studenci pokrywają jedynie koszty dojazdu).

Filologia angielska oferuje:

- opanowanie dwóch języków obcych;
- doskonalenie wymowy w Specjalistycznym Cyfrowym Laboratorium Językowym;
- wyjazd na studia w ramach programu Erasmus;
- korzystanie z uzupełniających kursów języka angielskiego.

Partnerami strategicznymi kierunku są:

- wydawnictwo Pearson;
- firma tłumaczeniowa Skrivanek;
- Izba Przemysłowo Handlowa w Rzeszowie.

Partnerzy biznesowi zapewniają udział swoich specjalistów przy konsultowaniu i opiniowaniu programu studiów, a także udostępniają informacje o nowych wymaganiach i trendach na rynku pracy w Polsce, Unii Europejskiej i na świecie.

Na kierunku Filologia angielska oferowane są następujące specjalności:

KOMUNIKACJA MIĘDZYKULTUROWA W BIZNESIE

Specjalność jest realizowana od 4. semestru studiów i umożliwia:

- poznanie teorii, strategii i specjalistycznego słownictwa z zakresu komunikacji międzykulturowej i komunikacji w biznesie.
- intensywną naukę języków, zintegrowaną z blokiem zajęć dotyczących komunikacji międzykulturowej oraz komunikacji i zarządzania w biznesie.

- zdobywanie doskonałej orientacji w obszarach dotyczących stosunków międzynarodowych.
- skuteczne zastosowanie zdobytej wiedzy w codziennym funkcjonowaniu firmy oraz w wyspecjalizowanych działach (PR, reklama, negocjacje).

W programie studiów m.in.: Nauka o komunikowaniu, Biznes międzynarodowy, Język jako narzędzie w biznesie, Język perswazji i reklamy, Język tekstów ekonomicznych i handlowych.

Absolwent tej specjalności będzie przygotowany do rozpoczęcia pracy jako menedżer, konsultant biznesowy ds. współpracy międzynarodowej, specjalista w dziedzinie języka biznesu.

Istnieje również możliwość zatrudnienia jako specjalista ds. współpracy międzynarodowej w urzędach wojewódzkich, marszałkowskich, powiatowych i gminnych, biurach tłumaczeniowych.

TŁUMACZENIOWA

Specjalizacja jest realizowana od 4. semestru studiów i umożliwia:

- poznanie kultury i historii danego obszaru językowego oraz różnych teorii i technik przekładu pisemnego i ustnego.
- nabycie umiejętności wykorzystywania specjalistycznego słownictwa z wybranych dziedzin.
- rozwinięcie kompetencji komunikacyjnych koniecznych do pracy w środowisku międzynarodowym.
- zapoznanie się m.in. z zastosowaniem komputerów w pracy tłumacza i redaktora, współczesnymi uwarunkowaniami zawodu tłumacza oraz podstawowymi zagadnieniami dotyczącymi współpracy z rynkiem wydawniczym.

W programie studiów m.in.: Wstęp do tłumaczenia, Tłumaczenie tekstów specjalistycznych, Tłumaczenie tekstów niespecialistycznych, Przekład ustny, Język tekstów specjalistycznych.

Absolwent tej specjalizacji będzie przygotowany do wykonywania zawodu tłumacza, organizatora i propagatora kultury danego obszaru językowego, redaktora i publicysty. Istnieje również możliwość zatrudnienia w branży konsultingowej, Human Resources oraz w wydawnictwach obcojęzycznych.

SPECJALNOŚĆ TŁUMACZENIOWA Z JĘZYKIEM CHIŃSKIM – ODRĘBNA ŚCIEŻKA KSZTAŁCENIA

Specjalność jest realizowana od 1. semestru studiów i umożliwia:

- poznanie kultury i historii danego obszaru językowego ze szczególnym uwzględnieniem Państwa Środka, oraz różnych teorii i technik przekładu pisemnego i ustnego;
- nabycie umiejętności wykorzystywania specjalistycznego słownictwa z wybranych dziedzin;
- rozwinięcie kompetencji komunikacyjnych koniecznych do pracy w środowisku międzynarodowym;
- zapoznanie się m.in. z zastosowaniem komputerów w pracy tłumacza i redaktora, współczesnymi uwarunkowaniami zawodu tłumacza oraz podstawowymi zagadnieniami dotyczącymi współpracy z rynkiem wydawniczym.

W programie studiów m.in.: Wstęp do tłumaczenia, Tłumaczenie tekstów specjalistycznych, Tłumaczenie tekstów niespecialistycznych, Przekład ustny, Język tekstów specjalistycznych.

Absolwent tej specjalizacji będzie przygotowany do wykonywania zawodu tłumacza, organizatora i propagatora kultury danego obszaru językowego, redaktora i publicysty. Istnieje również możliwość zatrudnienia w branży konsultingowej, Human Resources oraz w wydawnictwach obcojęzycznych.

ENGLISH PHILOLOGY – ŚCIEŻKA ANGLOJĘZYZNA KOMUNIKACJA W BIZNESIE Z JĘZYKIEM CHIŃSKIM LUB NIEMIECKIM

Specjalność jest realizowana od 1. semestru studiów wyłącznie w języku angielskim i umożliwia:

- studia w wielokulturowym środowisku.
- poznanie teorii, strategii i specjalistycznego słownictwa z zakresu komunikacji międzykulturowej i komunikacji w biznesie.
- intensywną naukę dwu języków, zintegrowaną z blokiem zajęć dotyczących komunikacji międzykulturowej oraz komunikacji i zarządzania w biznesie.
- zdobywanie doskonałej orientacji w obszarach dotyczących stosunków międzynarodowych.
- skuteczne zastosowanie zdobytej wiedzy w codziennym funkcjonowaniu firmy oraz w wyspecjalizowanych działach (PR, reklama, negocjacje).
- specjalność z językiem chińskim umożliwia studiowanie w Chinach przez 6 miesięcy oraz pozwoli uzyskać certyfikat języka chińskiego. Co istotne – program wymiany trwa nawet w warunkach pandemii, obejmując głównie kursy online we współpracy z Anshan Normal University.

W programie studiów m.in. Communication Study, International Business, Language as a Business Tool, Language of Persuasion and Advertising, Business English.

Absolwent tej specjalności będzie przygotowany do rozpoczęcia pracy jako menedżer, konsultant biznesowy ds. współpracy międzynarodowej, specjalista w dziedzinie języka biznesu. Istnieje również możliwość zatrudnienia jako specjalista ds. współpracy międzynarodowej, w działach kadrowych lub marketingowych międzynarodowych firm.

GRAFIKA KOMPUTEROWA I PRODUKCJA MULTIMEDIALNA

STUDIA II STOPNIA

Kierunek Grafika komputerowa i produkcja multimedialna jest realizowany na WSiLiZ od 2015 roku. Kierunek ten powstał z uwagi na potrzeby rynku pracy, a także na podstawie długoletnich doświadczeń w zakresie kształcenia grafików komputerowych (w ramach specjalności realizowanej od 2008 roku na kierunku Dziennikarstwo i komunikacja społeczna). Studia pierwszego stopnia trwają 6 semestrów i kończą się uzyskaniem tytułu licencjata.

Rynek usług graficznych dynamicznie się zmienia i rozwija. Tendencje wzrostowe, jakie są widoczne w branży graficznej (znaczny wzrost zapotrzebowania na specjalistów) sprawia, że kierunek ten cieszy się dużą popularnością wśród kandydatów na studia. Po uzyskaniu dyplomu absolwent jest gotowy do pracy na stanowiskach takich jak: Graphic Designer, Reżyser form multimedialnych, Webdesigner, Full Stack Designer, Projektant systemów identyfikacji wizualnej, Specjalista ds. technik multimedialnych, Screen Designer, Grafik e-commerce, Montażysta dźwięku i obrazu. Absolwent GKiPM może być także cennym wsparciem zespołów marketingowych i PRowych realizujących kampanie komunikacyjne, społeczne, polityczne.

Zajęcia laboratoryjne prowadzone są przez praktyków – osoby na co dzień zajmujące się projektowaniem graficznym, grafiką trójwymiarową czy multimediami. Pozwala to na zdobycie i zweryfikowanie umiejętności jakich faktycznie oczekuje podkarpacki i ogólnopolski rynek pracy. Do dyspozycji studentów jest Laboratorium Rzeczywistości Wirtualnej i Przetwarzania Obrazu, Studio Telewizyjne, Studio Fotograficzne, Studio Radiowe, Laboratorium Przetwarzania Dźwięku i Akustyki.

Po ukończeniu studiów licencjackich z Grafiki komputerowej i produkcji multimedialnej Absolwenci mają szansę na kontynuowanie nauki na studiach drugiego stopnia na kierunku Dziennikarstwo i komunikacja społeczna (w tym na specjalności Grafika komputerowa w mediach).

Partnerami strategicznymi kierunku są:

- SimplicityGames
- VeraShape
- Deloitte
- InteractiveVision
- Juice
- People Can Fly

Na kierunku Grafika komputerowa i produkcja multimedialna oferowane są następujące specjalności:

PROJEKTOWANIE GIER KOMPUTEROWYCH

(realizowana od 1. semestru)

Specjalność jest odpowiedzią na zapotrzebowanie, jakie pojawia się na rynku pracy. Trend związany z rozwojem rynku rozrywkowego (w szczególności gier cyfrowych) jest bardzo mocny i otwiera nowe – duże możliwości. Już dzisiaj właściwie każdy z nas może zaprojektować i wykonać prostą grę komputerową. Problem pojawia się na poziomie profesjonalnym – na co odpowiedzią jest nasza oferta edukacyjna. Pozwala ona na przekrojowe i komplementarne wykształcenie profesjonalistów z zakresu projektowania i realizowania gier cyfrowych.

WIZUALIZACJA I EFEKTY SPECJALNE

Specjalność umożliwia poznanie tajników procesu produkcyjnego w przemyśle kreatywnym już w trakcie studiów. Kierunek ten pozwala na zyskanie kreatywnej przestrzeni do realizacji pasji i dalszego rozwoju.

INTERAKTYWNE PROJEKTOWANIE

Specjalność nakierowana została na działania wzornicze. Potencjalnymi pracodawcami mogą być: firmy produkujące meble, producenci wszelkiego rodzaju sprzętu (np. do kontroli maszyn, czy linii produkcyjnych), przemysł modowy, przemysł interaktywny (np. studia gier). Absolwent tej ścieżki kształcenia będzie posiadał umiejętności techniczne, ale i kreatywne do realizowania ambitnych projektów użytkowych. Będzie posiadał także background związany z prototypowaniem i testowaniem swoich projektów. Kompetencyjnie - będzie znał kilka podejść projektowych i będzie potrafił wybrać to podejście, które zapewni jego odbiorcom największą efektywność.

KOMUNIKACJA WIZUALNA W MARKETINGU

Zajęcia na tej specjalności nastawione są ściśle na praktykę. Większość z nich prowadzona jest przez praktyków, którzy na co dzień zajmują się projektowaniem graficznym, grafiką multimedialną i brandingiem. Pozwala to na zdobycie umiejętności, które są niezbędne na rynku pracy. Studia pozwalają studentom na poszerzenie horyzontów poprzez realizację przedmiotów ogólnouczeniowych. Nacisk położono na zagadnienia związane z komunikacją marketingową przedsiębiorstw, działania public relations i reklamowe, a także na branding.

W programie studiów znajdują się przedmioty takie jak: Typografia, DTP, Pracownia Form Reklamowych, Branding, Projektowanie znaku i systemów identyfikacji, Pracownia projektowania graficznego, Komunikacja wizualna

KOMUNIKACJA CYFROWA

STUDIA I STOPNIA

Kierunek Komunikacja cyfrowa odpowiada na bardzo szybko zmieniające się realia współczesnego świata. Cyfrowa transformacja biznesu wymaga kształcenia specjalistów w zakresie umiejętności korzystania z metod i narzędzi, które będą nadążały za tymi zmianami. Kierunek ten jest innowacyjną koncepcją kształcenia, a w skali kraju jest unikatowy.

Głównym celem kształcenia na kierunku Komunikacja cyfrowa studia pierwszego stopnia o profilu praktycznym jest wyposażenie studentów w kompetencje związane z komunikowaniem się we współczesnym – zmediatyzowanym i „cyfrowym” świecie, przy wykorzystywaniu nowoczesnych kanałów (z obszaru nowych technologii), narzędzi i metod, które mogą być skutecznie wykorzystywane w pracy w różnego typu organizacjach (media, przedsiębiorstwa, jednostki samorządowe, organizacje pozarządowe, własna działalność), a także w zakresie komunikacji marketingowej (szczególnie z wykorzystaniem social mediów) i komunikacji wewnętrznej w organizacjach.

Studia te mają przygotować studentów do wykonywania pracy zawodowej wymagającej zaawansowanych umiejętności specjalistycznych, w różnego typu podmiotach, w tym z branży medialnej oraz marketingowej (public relations, marketingu internetowego, media relations, komunikacji wizerunkowej, promocji, tzw. branży internetowej), a także do pracy w działach HR, działach ds. komunikacji i innych w zakresie employer branding, zarządzania informacją, organizowania i koordynowania pracy zdalnej, szkoleń w środowisku online oraz współpracy i kierowania zespołami wirtualnymi, rozproszonymi czy międzykulturowymi.

Partnerami strategicznymi kierunku są:

- Ringier Axel Springier Polska
- Sagitum
- Związek Pracodawców Branży Internetowej IAB Polska
- Deloitte;
- Ideo - Software House i Agencja Interaktywna.

Na kierunku Komunikacja cyfrowa oferowane są następujące specjalności:

SOCIAL MEDIA W BIZNESIE

Specjalność obejmująca zagadnienia z zakresu wykorzystania mediów społecznościowych w działalności firm zarówno pod względem marketingowym, jak i zarządzania społecznościami, w budowaniu wizerunku, marki, prowadzenia biznesu online, tworzenia różnego rodzaju treści w celu pozyskania stałego grona klientów, budowania z nimi trwałych relacji przy wykorzystaniu nowoczesnych technologii komunikacyjnych.

PRACA W ŚRODOWISKU ONLINE

Specjalność przygotowująca specjalistów z zakresu nowoczesnej komunikacji wykorzystującej technologie internetowe, mające swoje zastosowanie zarówno w kontaktach z klientami jak i do zarządzania komunikacją wewnętrzną w organizacji, a także organizacji pracy zdalnej w przedsiębiorstwach; przygotowująca specjalistów z zakresu projektowania systemów komunikacji online, organizacji szkoleń i pracy zespołów wirtualnych.

SEMINARIUM DOKTORANCKIE

Seminarium doktoranckie od 2016 roku przygotowuje kandydatów do opracowania i obrony rozprawy doktorskiej oraz uzyskania stopnia naukowego doktora nauk społecznych w dyscyplinie nauki o komunikacji społecznej i mediach.

Praktyczny program kształcenia pozwala na wypracowanie takich umiejętności, jak prowadzenie samodzielnych badań naukowych i realizacja współpracy naukowej w zespołach badawczych. Ponadto umożliwia uczestnictwo w życiu środowiska naukowego w kraju i za granicą, dostarcza podstaw metodologicznych i merytorycznych do pisania publikacji naukowych. Pozwala także na przygotowanie się do zdania egzaminu doktorskiego, a także umożliwia uruchomienie procedury, o nadanie stopnia naukowego doktora nauk społecznych.

Seminarium doktoranckie skierowane jest w szczególności do osób:

- pracujących w mediach na stanowiskach kierowniczych,
- pracujących w przedsiębiorstwach, instytucjach i organizacjach na stanowiskach
- odpowiedzialnych, za zarządzanie informacją, komunikowanie wewnętrzne,
- relacje z mediami masowymi i prowadzenie działań z zakresu public relations;
- związanych zawodowo z kształtowaniem relacji społecznych z wykorzystaniem nowych mediów, przedstawicieli sektora komunikacji marketingowej, promocji i reklamy;
- zaangażowanych w edukację medialną, pragnących podnosić poziom swojej wiedzy, umiejętności dydaktycznych oraz kompetencji medialnych;
- pragnących poświęcić się nauce i pracy w instytucjach naukowych, dla których doktorat będzie ważnym punktem kariery naukowej.

Gwarancją wysokiej jakości zajęć prowadzonych w ramach Seminarium doktoranckiego jest kadra WSliZ, której doświadczenie i dorobek naukowy przekłada się na wysokiej jakości doktoraty i bardzo dobre przygotowanie uczestników seminarium doktoranckiego.

Uczestnicy, oprócz uzyskanego stopnia naukowego doktora nauk społecznych w dyscyplinie nauki o komunikacji społecznej i mediach zyskają:

- wiedzę o charakterze przekrojowym z dziedziny nauk społecznych obejmującą najnowsze osiągnięcia nauki;
- zaawansowaną wiedzę o charakterze szczegółowym, w szczególności z zakresu dyscypliny nauk o komunikacji społecznej i mediach;
- umiejętności związane z metodyką i metodologią prowadzenia badań naukowych;
- kompetencje społeczne odnoszące się do działalności naukowo-badawczej oraz roli naukowca

Gwarancją wysokiej jakości zajęć prowadzonych w ramach Seminarium doktoranckiego jest kadra WSliZ, której doświadczenie i dorobek naukowy przekłada się na wysokiej jakości doktoraty i bardzo dobre przygotowanie uczestników seminarium doktoranckiego uruchomienie procedury, o nadanie stopnia doktora.

Uczestnicy, oprócz uzyskanego stopnia naukowego doktora nauk społecznych w dyscyplinie nauki o komunikacji społecznej i mediach zyskają:

- wiedzę o charakterze przekrojowym z dziedziny nauk społecznych obejmującą najnowsze osiągnięcia nauki;
- zaawansowaną wiedzę o charakterze szczegółowym, w szczególności z zakresu dyscypliny nauk o komunikacji społecznej i mediach;
- umiejętności związane z metodyką i metodologią prowadzenia badań naukowych;
- kompetencje społeczne odnoszące się do działalności naukowo-badawczej oraz roli naukowca.

Uczestnictwo w seminarium doktoranckim, możliwe jest w trybie pełnym, trwającym sześć semestrów lub skróconym w ramach indywidualnego toku kształcenia.

Rekrutacja na Seminarium doktoranckie prowadzona jest w trybie ciągłym.

BADANIA NAUKOWE

PROJEKTY NAUKOWO-BADAWCZE FINANSOWANE ZE ŹRÓDEŁ ZEWNĘTRZNYCH

Pół-pracownicy i pół-konkurenci? Wzajemne oddziaływanie prawa konkurencji i prawa pracy w czasach „platformizacji”

Semi-workers and semi-competitors? The interplay of competition and labour law in times of “platformisation”

Partner projektu: Universidade Católica Portuguesa, Porto Faculty of Law

Kierownik projektu: **dr hab. Agata Jurkowska-Gomułka** ajurkowska@wsiz.edu.pl

Projekt badawczy koncentruje się na prawnych problemach wynikających z dwojakiego statusu osób pracujących na rzecz platform elektronicznych (takich jak np, Uber). Osoby takie formalnie mają status samozatrudnionych (przedsiębiorców), podczas gdy w rzeczywistości ich aktywność zbliża ich raczej do statusu przedsiębiorców. Projekt przewiduje refleksję naukową nad tym podwójnym statusem osób zatrudnianych przez platformy elektroniczne i zakłada jej przełożenie na propozycje rozwiązań legislacyjnych i orzeczniczych na poziomie europejskim i krajowym.

Okres realizacji: **2022–2024**

Finansowanie: **Wspólne projekty badawcze między Polską a Portugalią (NAWA - Fundação para a Ciência e a Tecnologia)**

Multimedia & Communication in Education & Science

Kierownik projektu: **dr hab. Sławomir Gawroński, prof. WSliZ** sgawronski@wsiz.edu.pl

Celem projektu jest wzmocnienie dotychczasowego partnerstwa poprzez wymianę kadry, stworzenie wspólnych zespołów badawczych i realizację dwóch międzynarodowych projektów naukowych, skutkujących licznymi publikacjami o międzynarodowym charakterze. Kluczowym obszarem merytorycznym współpracy jest nauka i dydaktyka w zakresie mediów i komunikacji społecznej, w tym zwłaszcza w obrębie nowych technologii komunikacyjnych.

Okres realizacji: **2.10.2019–1.10.2022**

Finansowanie: **Akademickie Partnerstwa Międzynarodowe NAWA**

Bioetyka eksploracji kosmosu

Kierownik projektu: **dr Konrad Szocik** kszocik@wsiz.edu.pl

Projekt stawia sobie cele takie jak zarysowanie metodologii bioetyki misji kosmicznych, analizę głównych procedur biomedycznych możliwych do zastosowania w kosmosie takich jak modyfikowanie człowieka i modyfikacja genetyczna, porównanie środowiska kosmicznego ze środowiskiem ziemskim w zakresie podobieństw i różnic oraz ich implikacji moralnych, czy wreszcie rozważa dość kontrowersyjną, ale dyskutowaną w literaturze przedmiotu koncepcję biomodyfikacji moralności.

Okres realizacji: **11.02.2022-10.02.2025**

Finansowanie: **: Narodowe Centrum Nauki OPUS (DEC-2021/41/B/HS1/00223)**

Naukowcy mobilni kulturowo? Doświadczenie awansu społecznego w perspektywie narracyjnej

Kierownik projektu: **dr Kamil Łuczaj** kluczaj@wsiz.edu.pl

Przedmiotem badania są „narracje o mobilności w górę” naukowców zatrudnionych na polskich uczelniach. Głównym celem badania jest analiza ścieżek kariery zawodowej osób z klasy robotniczej, którym udało się zostać profesorami uniwersyteckimi i adiunktami. Projekt krytycznie nawiązuje do teorii kapitałów Pierre’a Bourdieu, która z jednej strony oferuje przekonującą teorię różnicowania społecznego, ale z drugiej pozostawia pole do ulepszeń w analizie mobilności społecznej.

Okres realizacji: **18.06.2020–17.06.2023**

Finansowanie: **Narodowe Centrum Nauki SONATA (2019/35/D/HS6/00169)**

Kompetencje medialne uczniów i nauczycieli kluczem do edukacji w społeczeństwie zmediatyzowanym

Kierownik projektu: **dr hab. Andrzej Adamski** aadamski@wsiz.edu.pl

Kompetencje medialne uznawane są za kluczowe we współczesnym świecie. Brak jest systemowych rozwiązań kształtowania kompetencji medialnych nauczycieli i przygotowania ich do rozwoju tych kompetencji u uczniów. Celem projektu jest poprawa jakości i dopasowanie oferty edukacyjnej poprzez opracowanie: 1 narzędzia diagnozy kompetencji medialnych uczniów, 3 programów szkoleń oraz 1 programu studiów podyplomowych dla nauczycieli w zakresie edukacji medialnej oraz rekomendacji w zakresie zmian w polskim systemie edukacji medialnej uczniów i nauczycieli poprzez projekt zintegrowanego systemu kształcenia w zakresie edukacji medialnej we wszystkich typach i poziomach szkół do VI 2022r.

Okres realizacji: **1.11.2020-30.06.2022**

Finansowanie: **Fundusze Norweskie**

Leksykon polskich logików 1900–1939

Kierownik projektu: **prof. dr hab. Jan Woleński**

Projekt przewiduje sporządzenie leksykonu logików polskich działających w okresie 1900–1939. Obie daty graniczne tłumaczą się same przez się. Niemniej jednak, hasła w leksykonie przedstawią też późniejsze badania poszczególnych logików. Plan opracowania przewiduje 130 haseł osobowych oraz artykuł wstępny, który ukaże ogólne tło rozwoju logiki w Polsce i kierunki badań logicznych.

Okres realizacji: **1.10.2019–30.09.2022**

Finansowanie: **Narodowy Program Rozwoju Humanistyki MNiSW**

Etyczne podstawy tworzenia polityki ekologicznej. Dialog filozofii techniki z filozofią środowiskową na przykładzie dyskursu dotyczącego rzeczy użytkowych

Kierownik projektu: **dr Magdalena Hoły-Łuczaj** mholy@wsiz.edu.pl

Celem projektu jest pogłębiona analiza statusu artefaktów technicznych (przedmiotów użytkowych) w filozofii środowiskowej i filozofii techniki, która posłuży do stworzenia strategii argumentacyjnych dotyczących możliwości włączenia artefaktów w zakres refleksji etycznej. Rewizja etycznych założeń dotyczących natury artefaktów powinna przełożyć się na rekomendacje w kwestii budowania określonej polityki ekologicznej. Podstawowym problemem będzie odejście od postrzegania artefaktów technicznych w sposób wyłącznie negatywny – jako jedynie zagrożenia dla środowiska

naturalnego – i próba zbudowania pozytywnego do nich stosunku – jako tego, co warte poszanowania i troski – co może wpłynąć na wzorce ich konsumpcji.

Okres realizacji: **22.11.2019–21.11.2022**

Finansowanie: **Program Dialog MNiSW (0023/DLG/2019/10)**

Zagraniczni uczeni w Polsce: motywacje, trajektorie życiowe oraz potencjał naukowy

Kierownik projektu: **dr Kamil Łuczaj** kluczaj@wsiz.edu.pl

Celem naukowym projektu było zbadanie praktyk kulturowych i instytucjonalnych cudzoziemskich uczonych żyjących i pracujących w Polsce. Badania służą wyjaśnieniu relacji między biografiami migracyjnymi i praktykami etnicznymi oraz rodzinnymi wysoko wykwalifikowanych specjalistów a rozwojem naukowego życia instytucjonalnego w Polsce.

Okres realizacji: **22.12.2017–21.12.2019**

Finansowanie: **Program Dialog MNiSW (0142/DLG/2017/10)**

Gry masowo równoległe i modelowanie wojny informacyjnej za pomocą Web Mining i analizy Big Data

Kierownik projektu: **dr Andrew Schumann, prof. WSliZ** aschumann@wsiz.edu.pl

Celem projektu jest budowa modelu, opartego na teorii gier, automatycznego monitorowania zasobów sieci WWW w celu blokowania lub realizowania ataków informacyjnych w wojnie informacyjnej. W projekcie zostaną zaproponowane nowe metody Web Mining oraz analizy dużych zbiorów danych (Big Data) dla działań informacyjnych mających za zadanie ochronę interesu narodowego w podejmowaniu decyzji politycznych w Polsce. W ekstrakowaniu informacji wykorzystane zostaną metody semantycznej analizy danych.

Okres realizacji: **3.12.2019–31.05.2020**

Finansowanie: **Regionalny Program Operacyjny Województwa Podkarpackiego na lata 2014–2020 (Podkarpackie Centrum Innowacji, F3_40)**

Ekstensjonizm zobowiązań etycznych wobec rzeczy użytkowych

– analiza postnaturalnego environmentalizmu

Kierownik projektu: **dr Magdalena Hoły-Łuczaj** mholy@wsiz.edu.pl

Debate o rozszerzaniu zakresu zobowiązań etycznych człowieka wobec bytów pozaludzkich toczy się intensywnie od kilku dekad. Jej uczestnicy koncentrują się na statusie bytów naturalnych: pojawiają się w niej argumenty na rzecz objęcia namysłem etycznych różnych gatunków zwierząt, niektórzy teoretycy postulują włączenie w jego zakres ogółu bytów ożywionych, przedstawiciele najbardziej radykalnych odłamów ekofilozofii uważają, że zasługują na to także nieożywione byty naturalne. Artefakty techniczne były w tej dyskusji albo pomijane, albo wprost krytykowane ideę objęcia relacji człowieka z rzeczami oceną etyczną. Dopiero w ciągu ostatnich kilkunastu lat najnowsze nurty w antropologii filozoficznej, ekofilozofii i filozofii techniki (postnaturalny environmentalizm, postfenomenologia, posthumanizm) podjęły na nowo problem włączenia artefaktów w sferę zobowiązań etycznych człowieka. W ramach grantu dokonana została pogłębiona, krytyczna analiza stanowiska postnaturalnego environmentalizmu.

Okres realizacji: **15.09.2017–14.09.2018**

Finansowanie: **Program Miniatura NCN (2017/01/X/HS1/00422)**

BADANIA NAUKOWE FINANSOWANE Z SUBWENCJI MINISTERSTWA I INNE

Temat: *Covid Gendered Academic Productivity* – Polish Perspective / Perspektywa polska

Kierowniczka projektu: **dr Iwona Leonowicz-Bukała** ileonowicz@wsiz.edu.pl

Zespół badawczy: dr Olga Kurek-Ochmańska (WSliZ), dr Monika Struck-Peregończyk, WSliZ),
dr Agata L. Lambrechts (University of York, UK)

Polska edycja międzynarodowego projektu badawczego COVID G.A.P., poświęconego produktywności naukowej w czasie pandemii, a realizowanego przez zespół badaczy z 15 ośrodków naukowych w USA, Wielkiej Brytanii, Polski i Kataru. W ramach projektu realizowane są badania jakościowe związane z pracą naukową badaczy i badaczek w czasie kryzysu pandemicznego oraz możliwości jego długofalowego wpływu na rozwój naukowy w kontekście różnic genderowych.

Okres realizacji: 2020–2022

Temat: *Wykwalifikowany obcokrajowiec potrzebny od zaraz? Analiza porównawcza reprezentacji medialnych i doświadczeń życiowych kadr medycznych*

Kierowniczka projektu: **dr Olga Kurek-Ochmańska** okurech@wsiz.edu.pl

Głównym celem projektu badawczego jest analiza porównawcza przedstawień medialnych i historii życia dwóch kategorii wysoko wykwalifikowanych migrantów, którzy zdecydowali się mieszkać i pracować w Polsce: 1. lekarzy i 2. pielęgniarek z dyplomami szkół wyższych. Porównanie tych dwóch grup ma na celu uchwycenie podobieństw, ale i odmienności wzorców migracji w długim okresie.

Okres realizacji: 2021–2022

Temat: *Spółeczna odpowiedzialność administracji publicznej na szczeblu regionalnym i lokalnym*

Kierownik projektu: **dr hab. Agata Jurkowska-Gomułka, prof. WSliZ** ajurkowska@wsiz.edu.pl

Celem projektu jest ocena wdrażania koncepcji społecznej odpowiedzialności administracji publicznej w urzędach administracji publicznej (rządowej i samorządowej) na poziomie województwa podkarpackiego poprzez:

- a) identyfikację stopnia recepcji koncepcji społecznej odpowiedzialności administracji publicznej w instytucjach administracyjnych rządowych i samorządowych;
- b) identyfikację rzeczywistych działań z zakresu społecznej odpowiedzialności administracji podejmowanych przez instytucje administracyjne (lata 2018–2020)

Okres realizacji: 2021–2022

Temat: *„Strategicznie autonomiczna” Unia Europejska w świetle „wielobiegunowego chaosu”*

Kierownik projektu: **mgr Sylwia Mazur** smazur@wsiz.edu.pl

Badania zostaną podzielone na trzy obszary, z których każdy będzie osadzony w kontekście globalnych wyzwań (zmiany klimatu, skutków pandemii, zagrożeń hybrydowych, braku regulacji gigantów cyfrowych). Pierwszy, będzie dotyczył relacji transatlantycznych. Drugi, poświęcony zostanie wpływowi, który UE może wywierać poprzez system multilateralny. Trzeci, dedykowany zostanie polityce sąsiedzkiej UE.

Okres realizacji: 2021–2022

Temat: *Bioetyczne zagadnienia w misjach kosmicznych*

Kierownik projektu: **dr Konrad Szocik** kszocik@wsiz.edu.pl

Celem projektu jest analiza etycznych i bioetycznych problemów związanych z koncepcją modyfikacji genetycznej człowieka na potrzeby misji kosmicznych oraz wybranych zagadnień etyki środowiskowej związanych z eksploracją kosmosu.

Okres realizacji: 2018–2022

Temat: *Doradztwo naukowe w procesie tworzenia polityki publicznej*

Kierownik projektu: **dr hab. Agata Jurkowska-Gomułka, prof. WSliZ** ajurkowska@wsiz.edu.pl

Pojęcie science advice (doradztwo naukowe) odnosi się w literaturze i dokumentach instytucjonalnych do włączenia naukowców w podejmowanie decyzji przez władze publiczną. Pokrewną koncepcję science advocacy definiuje się z kolei jako komunikowanie wyników badań naukowych poza środowiskiem akademickim, skutkujące włączeniem naukowców w procesy decyzyjne. Sciency advocacy bywa – negatywnie – postrzegane jako „wysublimowany lobbying”. Potrzeba wzmacniania obecności naukowców w procesie tworzenia polityk publicznych jest szczególnie istotna w czasach rozprzestrzeniającego się denializmu (zaprzeczania faktom (naukowym) dotyczącym ocieplenia klimatu), czy szerzej: czasach postprawdy (Keyes, 2004) czy „psucia wiedzy” (Crouch, 2015). Jednocześnie zaangażowanie naukowców w procesy decyzyjne niesie ze sobą niebezpieczeństwo wytwarzania/preparowania /dobierania wyników badań pod potrzeby tezy promowanej przez określone środowiska polityczne lub biznesowe. OECD w 2015 r. przedstawiło 4 rekomendacje (policy recommendations) dla doradztwa naukowego w tworzeniu polityk publicznych.

Celem projektu jest weryfikacja realizacji rekomendacji OECD w procesie tworzenia polityk publicznych w UE i Polsce (i ewentualnie innych państw).

Okres realizacji: 2019–2020

Temat: Źródła (deklarowane i rzeczywiste) rekomendacji wydawanych przez Komisję Nadzoru Finansowego dla banków oraz ich prawne i ekonomiczne skutki dla sektora finansowego

Kierownik projektu: **dr Katarzyna Kurzępa-Dedo** kkurzepa@wsiz.edu.pl

Analizie poddana zostanie skuteczność wprowadzanych regulacji w odniesieniu do stabilności sektora finansowego i gospodarki. Porównane zostaną różne rozwiązania prawne stosowane w poszczególnych krajach i stabilność systemów finansowych i gospodarczych. Badania będą poszukiwać odpowiedzi na pytanie, czy stabilność finansowa i gospodarcza danego kraju jest wynikiem silnych instytucji i stosowanych rozwiązań prawnych (norm ostrożnościowych), czy też może jest ona wynikiem działania zupełnie innych czynników, jak np. zamożności obywateli, zadłużenia gospodarstw domowych, skłonności do tworzenia i korzystania z innowacji finansowych.

Okres realizacji: **2019–2020**

Temat: Nauczyciele akademicy wobec systemowych zmian w szkolnictwie wyższym

Kierownik projektu: **dr hab. Andrzej Rozmus, prof. WSiZ** arozmus@wsiz.edu.pl

Dzięki uzyskanym wynikom badań możliwa będzie pogłębiona diagnoza współczesnych uwarunkowań (społecznych, prawnych i ekonomicznych) pracy nauczycieli akademickich w Polsce. Możliwe będzie również zaprojektowanie narzędzi wspomagających rozwój indywidualnych ścieżek rozwoju zawodowego akademików.

Okres realizacji: **2019**

PUBLIKACJE

Wyniki badań pracownicy Kolegium Mediów i Komunikacji Społecznej publikują w czasopismach indeksowanych w międzynarodowych bazach.



LISTA WYBRANYCH PUBLIKACJI PRACOWNIKÓW KOLEGIUM MEDIÓW I KOMUNIKACJI SPOŁECZNEJ OD 2020 ROKU:

Dariusz Tworzydło, Sławomir Gawroński, Agata Opolska-Bieleńska, Mateusz Lach. (2022). Changes in the demand for CSR activities and stakeholder engagement based on research conducted among public relations specialists in Poland, with consideration of the SARS-COV-2 pandemic. *Corporate Social Responsibility and Environmental Management*, ISSN: 1535-3958, 2022;29:135–145. <https://doi.org/10.1002/csr.2189>. [Zobacz publikację](#)

Monika Kaczmarek-Śliwińska, Gabriela Piechnik-Czyż, Anna Jupowicz-Ginalska, Iwona Leonowicz-Bukała, Andrzej Adamski. 2022. Social Media Marketing in Practice of Polish Nationwide Catholic Opinion-Forming Weeklies. Case of Instagram and YouTube. *Religions* 13, no. 1: 19. <https://doi.org/10.3390/rel13010019>. [Zobacz publikację](#)

Aldona Piwko, Zofia Sawicka, Andrzej Adamski. Islamic doctrine on mass media: from theological assumptions to the practical ethics of the media. *Journal for the Study of Religions and Ideologies*, vol. 20, issue 60(Winter2021):191-210. ISSN: 1583-0039. [Zobacz publikację](#)

Ali Ghorbi, Mohsen Fazeli-Varzaneh, Erfan Ghaderi-Azad, Marcel Ausloos, Marcin Kozak.

Retracted papers by Iranian authors: causes, journals, time lags, affiliations, collaborations.

Scientometrics, ISSN: 0138-9130, 126, 7351–7371 (2021). [Zobacz publikację](#)

Anna Jupowicz-Ginalska, Marcin Szewczyk, Andrzej Kiciński, Barbara Przywara and Andrzej Adamski. Dispensation and Liturgy

Mediated as an Answer to COVID-19 Restrictions: Empirical Study Based on Polish Online Press Narration. Religions, ISSN: 2077-1444 (2077-1444), 2021, 12, 127. s. 1-29. <https://doi.org/10.3390/rel12020127>. [Zobacz publikację](#)

Arkadiusz Gawęł, Marzena Mańdziuk, Marek Żmudziński, Małgorzata Gosek, Marlena Krawczyk-Suszek, Mariusz Pisarski, Andrzej Adamski,

Weronika Cyganik. Effects of Pope Francis' Religious Authority and Media Coverage on Twitter User's Attitudes toward COVID-19 Vaccination. Vaccines 2021, 9(12), 1487. [Zobacz publikację](#)

Barbara Przywara, Andrzej Adamski, Andrzej Kiciński, Marcin Szewczyk, Anna Jupowicz-Ginalska. Online Live-Stream Broadcasting of the Holy

Mass during the COVID-19 Pandemic in Poland as an Example of the Mediatization of Religion: Empirical Studies in the Field of Mass Media

Studies and Pastoral Theology [w:] Religions, ISSN: 2077-1444, 2021, 12(4), 261. [Zobacz publikację](#)

Dariusz Tworzydło, Sławomir Gawronski, Ewelina Nycz. Changes in the Journalist's Profession Caused by the COVID-19 Pandemic in the Context of Relations with Representatives of the Public Relations Industry, European Research Studies Journal, ISSN: 1108-2976, 2021, 24 (2B), 39-51, [Zobacz publikację](#)

Dariusz Tworzydło, Sławomir Gawroński, Przemysław Szuba. Importance and role of CSR and stakeholder engagement strategy in polish companies in the context of activities of experts handling public relations. Corporate Social Responsibility and Environmental Management, ISSN: 1535-3966, 2021;28:64–70. <https://doi.org/10.1002/csr.2032>. [Zobacz publikację](#)

Iwona Leonowicz-Bukała, Andrzej Adamski, Anna Jupowicz-Ginalska. Twitter in Marketing Practice of the Religious Media. An Empirical Study on Catholic Weeklies in Poland, [in:] Religions 2021, 12(6), 421; ISSN: 2077-1444. [Zobacz publikację](#)

Iwona Leonowicz-Bukała, Anna Martens, Barbara Przywara. Digital Natives Disconnected. The qualitative research on the effects of being offline for 7 days among groups of Polish and international students in Rzeszow and Warsaw. Przegląd Badań Edukacyjnych, ISSN: 1895-4308, 1/2021, 2021. <https://doi.org/10.12775/PBE.2021.032>. [Zobacz publikację](#)

Mariusz Pisarski, Aleksandra Graczyk. 2021. From Disruption to Dialog: Days of Judaism on Polish Twitter. Religions 12: 828. ISSN: 2077-1444. <https://doi.org/10.3390/rel12100828>. [Zobacz publikację](#)

Mariusz Pisarski. (2021). Kropka nad „e”. Porządkowanie literatury cyfrowej. Porównania, ISSN: 1733-165X, 28(1), 569-577. <https://doi.org/10.14746/por.2021.1.26>. [Zobacz publikację](#)

Sławomir Gawronski, Kinga Bajorek, Dariusz Tworzydło, Anna Karwacka, Communication Management within Community Relations by Local Governments in Poland, European Research Studies Journal, ISSN: 1108-2976, Volume XXIV, Issue 1, 395-409, 2021, DOI: 10.35808/ersj/1969. [Zobacz publikację](#)

Sławomir Gawroński, Dariusz Tworzydło, Kinga Bajorek. Determinants for the Development of the Activity of the Catholic Church in Poland in the Field of Social Communication. Religions 2021, 12, 845. <https://doi.org/10.3390/rel12100845>. [Zobacz publikację](#)

Sławomir Gawroński; Dariusz Tworzydło; Kinga Bajorek; Łukasz Bis. 2021. A Relic of Communism, an Architectural Nightmare or a Determinant of the City's Brand? Media, Political and Architectural Dispute over the Monument to the Revolutionary Act in Rzeszów (Poland), Arts, ISSN: 2076-0752, Vol. 10, Issue 1, 8. DOI: 10.3390/arts1001000. [Zobacz publikację](#)

Zofia Sawicka, Aldona Piwko, Andrzej Adamski. Opinion-forming tv stations in the middle east political and religious aspects. European Journal of Science and Theology, ISSN: 1841-0464, February 2021, Vol.17, No.1, 79-92. [Zobacz publikację](#)

Zofia Sawicka, Aldona Piwko, Andrzej Adamski. Terrorism, Politics, Religion Challenges for News Media in The Middle East. European Journal of Science and Theology, ISSN: 1841-0464, 2021, vol. 17, issue 3, pp. 11-23. [Zobacz publikację](#)

Andrzej Adamski, Bogumiła Suwara. Scientific Communication in the Mediatized World: Visual Interfaces of Science and Theology. European Journal of Science and Theology, ISSN: 1841-0464, 2020 vol 16 no.3, pp. 79-93. [Zobacz publikację](#)

Andrzej Adamski, Anna Jupowicz-Ginalska, Iwona Leonowicz-Bukała, Polish Nationwide Catholic Opinion-Forming Weeklies on Social Media—From Theoretical Introduction to Empirical Approach. Religions, ISSN: 2077-1444, 2020, 11(4), 190; <https://doi.org/10.3390/rel11040190>. [Zobacz publikację](#)

Andrzej Adamski, Barbara Przywara, Sylwia Przybyło. The Church's attitude towards the means and philosophy of communication in the 9th and 16th centuries: courage and trust versus escape and censorship, Konstantinove Listy, ISSN: 1337-8740, 13/2, 2020, s. 111-123. [Zobacz publikację](#)

Anna Jupowicz-Ginalska, Iwona Leonowicz-Bukała, Andrzej Adamski. Polish Nationwide Catholic Opinion-Forming Weeklies on Facebook – a Marketing Perspective. Religions, ISSN: 2077-1444, 2020, 11(5), 246; <https://doi.org/10.3390/rel11050246>. [Zobacz publikację](#)

Dariusz Tworzydło, Sławomir Gawroński, Marek Zajic. Catholic Church in Poland in the face of paedophilia. Analysis of image actions. European Journal of Science and Theology, ISSN: 1842-8517, 16 (5), 2020, s. 159-1724. [Zobacz publikację](#)

Dariusz Tworzydło, Sławomir Gawroński, Przemysław Szuba, Łukasz Bis. The Condition of the Public Relations Industry in Poland: Current Situation and Threats Related to COVID-19. European Research Studies Journal, ISSN: 1108-2976, 23 (Special 2), 2020. S. 713-732. [Zobacz publikację](#)

Kamil Łuczaj, Magdalena Hoły-Łuczaj. How Academics outside Global Research Centers Challenge Limitations in Access to Scholarly Literature. PORTAL-LIBRARIES AND THE ACADEMY, ISSN: 1531-2542, Volume 20, Number 4, October 2020, s. 715-727. [Zobacz publikację](#)

Kamil Łuczaj, Magdalena Hoły-Łuczaj. Live streaming at international academic conferences: Cooling down the digital optimism, Elementa-Science of the Anthropocene, ISSN: 2325-1026 (2325-1026), 8: 38. 2020, 1-4. [Zobacz publikację](#)

Kinga Bajorek, Sławomir Gawroński. A Real Witcher—Slavic or Universal; from a Book, a Game or a TV Series? In the Circle of Multimedia Adaptations of a Fantasy Series of Novels „The Witcher” by A. Sapkowski. Arts, ISSN 2076-0752, Vol. 4.9, 2018, 2020, s. 102, DOI: 10.3390/arts9040102. [Zobacz publikację](#)

Mariusz Pisarski. When new media turn old: Towards object-oriented translation of historical digital literature. World Literature Studies, ISSN: 1337-9275, 12(2020):1, s. 82-96. [Zobacz publikację](#)

Sławomir Bylina, Andrzej Adamski, Barbara Przywara. The holy see’s approach towards public security threat in Ukraine media image and reality. European Journal of Science and Theology, ISSN: 1841-0464, 16:4, 2020, s. 53-64. [Zobacz publikację](#)

Tomasz Goban-Klas. Rwący nurt mediów, Mediocen – nowa faza mediatyzacji życia społecznego. Pisma z lat 2012–2020, s. 428, Wydawnictwo WSIZ i Universitas, Rzeszów-Kraków 2020, ISBN: 978-83-242-3680-0

NAUKI O POLITYCE I ADMINISTRACJI

Kamil Łuczaj and Miloslav Bahna. International Scholars in Academic Semi-Peripheries: A Sign of Research Excellence or a Remedy for Staff Shortages? [In:] The Experiences of International Faculty in Institutions of Higher Education. Enhancing Recruitment, Retention, and Integration of International Talent. Edited By Chris R. Glass, Krishna Bista, Xi Lin. Copyright Year 2022, Routledge. ISBN 9780367521035. [Zobacz publikację](#)

Kamil Łuczaj, Olga Kurek-Ochmńska, And Andrzej Rozmus. Managing the Pandemic: Perspectives of Campus Administrative Staff at a University in Poland, pp. 79-90. [in:] Bista K, Allen RM, Chan RY. Impacts of COVID-19 on International Students and the Future of Student Mobility: International Perspectives and Experiences. 1st ed. London: Routledge; 2022 pp. 232. [Zobacz publikację](#)

Konrad Szocik. Why catastrophic events, human enhancement and progress in robotics may limit individual health rights. Monash bioethics review, ISSN: 1321-2753 (2022). <https://doi.org/10.1007/s40592-021-00150-4>. [Zobacz publikację](#)

Agata Jurkowska-Gomułka, Kamilla Kurczewska, Yuriy Bilan. (2021). Corporate social responsibility in public administration. Case of Polish central administrative institutions. Administratie si Management Public, ISSN: 1583-9583, 36, 116-133. DOI: 10.24818/amp/2021.36-07. [Zobacz publikację](#)

Aleksander Hall. Anatomia władzy i nowa prawica. Rzeszów-Kraków 2021. Wyd. Wyższa Szkoła Informatyki i Zarządzania z siedzibą w Rzeszowie, Wydawnictwo WSIZ i ZNAK. s. 320. ISBN: 978-83-240-4432-0. [Zobacz publikację](#)

Kamil Łuczaj, Olga Kurek-Ochmńska. Kariera akademicka „z przypadku”? Biografie akademików mobilnych społecznie w perspektywie narracyjnej. W: Biografistyka Pedagogiczna, Rok 6 (2021) nr 1, ISSN: 2543-6112; e-issn 2543-7399, doi: 10.36578/bp.2021.06.15. [Zobacz publikację](#)

Kamil Łuczaj. Foreign-Born Scholars and Academic Entrepreneurship in Eastern Europe, Journal of the Knowledge Economy, ISSN: 1868-7865 (1868-7873), 02 January 2021, <https://link.springer.com/article/10.1007/s13132-020-00711-8>. [Zobacz publikację](#)

Konrad Szocik, Mark Shelhamer, Martin Braddock, Francis A. Cucinotta, Chris Impey, Pete Worden, Ted Peters, Milan M. Cirkovic, Kelly C. Smith, Koji Tachibana, Michael J. Reiss, Ziba Norman, Arvin M. Gouw, Gonzalo Munevar. Future space missions and human enhancement: Medical and ethical challenges. In: Futures, ISSN: 0016-3287, 133 (2021) 102819, <https://doi.org/10.1016/j.futures.2021.102819>. [Zobacz publikację](#)

Konrad Szocik. Space bioethics: Why we need it and why it should be a feminist space bioethics. [in:] Bioethics. ISSN: 1467-8519, 2021;35:187–191. <https://doi.org/10.1111/bioe.12803>. [Zobacz publikację](#)

Konrad Szocik. The biologically optimized spacefarer. [in:] Science, ISSN: 0036-8075, 2021, Vol. 372, Issue 6541, pp. 469, DOI: 10.1126/science.abh0098. [Zobacz publikację](#)

Magdalena Hoły-Łuczaj. Being-toward-death in the Anthropocene. On the possibility of contributing-toward-the-death-of-others. [W:] Forum Philosophicum 26 (2021) no. 2, 263–280, ISSN 1426-1898 e-ISSN 2353-7043. [Zobacz publikację](#)

CZASOPISMA NAUKOWE



studia humana

QUARTERLY JOURNAL

Czasopismo elektroniczne ukazujące się kwartalnie. Publikowane są w nim artykuły, których tematyka skupiona jest na filozofii, ekonomii politycznej, naukach politycznych i socjologii, teorii komunikowania i podejmowania decyzji.

Redaktor naczelny: **prof. dr hab. Jan Woleński**
studiahumana.com

Za artykuły autorzy otrzymują 40 pkt MNiSW.



Czasopismo elektroniczne o tematyce koncentrującej się na następujących obszarach:

- współczesne problemy dziennikarstwa;
- współczesne problemy mediów masowych;
- public relations;
- komunikacja marketingowa;
- komunikacja wizualna;
- komunikowanie publiczne i polityczne;
- kultura masowa.

Redaktor naczelny: **dr hab. Sławomir Gawroński**
socialcommunication.edu.pl

Za artykuły autorzy otrzymują 20 pkt MNiSW.

Czasopisma są indeksowane w uznanych krajowych i zagranicznych bazach bibliograficznych.

Olga Kurek-Ochmańska, Kamil Łuczaj. 'Are you crazy? Why are you going to Poland?' Migration of Western Scholars to Academic Peripheries, *Geoforum*, ISSN: 0016-7185, Volume 119, February 2021, s. 102-110. [Zobacz publikację](#)

Sylwia Banaś-Mazur. Rola grup interesu w procesie tworzenia samorządów zawodów w ochronie zdrowia. *Oficyna wydawnicza ASPRA, Wyższa Szkoła Informatyki i Zarządzania w Rzeszowie*, 2021. ISBN: 978-83-66551-24-4; 978-83-8209-173-1, s. 328. [Zobacz publikację](#)

Tomasz Wójtowicz, Konrad Szocik. Democracy or what? Political system on the planet Mars after its colonization [in:] *Technological Forecasting and Social Change*, ISSN: 0040-1625, Volume 166, May 2021, 120619, doi 10.1016/j.techfore.2021.120619. [Zobacz publikację](#)

Zuzana Virglerová, Jaroslav Belás, Katarzyna Kurzępa-Dedo, Tomáš Krulický. (2021). Perceiving of legal risk and the role of public sector in SMEs of V4 countries. *Administratie si Management Public*, 36, 181-195. DOI: 10.24818/amp/2021.36-11. [Zobacz publikację](#)

Kamil Łuczaj, Beata Bielska, Olga Kurek-Ochmańska, J. Mucha (2020). Osiadłe ptaki. Urodzeni za granicą pracownicy polskich instytucji akademickich. *Wydawnicwa AGH oraz Wyższa Szkoła Informatyki i Zarządzania z siedzibą w Rzeszowie*. 182, ISBN: 978-83-66364-43-1, ISBN:978-83-66551-00-8. [Zobacz publikację](#)

Kamil Łuczaj. Conceptualising the academic periphery: the case of Eastern European academic systems. *Globalisation Societies and Education*, ISSN: 1476-7724 (1476-7732), Volume 18, Issue 5, 2020, s. 511-527. [Zobacz publikację](#)

Kamil Łuczaj. Foreign-born scholars in Central Europe: a planned strategy or a 'dart throw'? *Journal of Higher Education Policy and Management*, ISSN: 1360-080X (1469-9508), Volume 42, Issue 6, 2020, s. 602-616. [Zobacz publikację](#)

Konrad Szocik, Steven Abood, Chris Impey, Mark Shelhamer, Jacob Haqq-Misra, Erik Persson, Lluís Oviedo, Klara Anna Capova, Martin Braddock, Rappaport, Christopher Corbally. Visions of a Martian Future. *Futures* 117, 102514. 2020. ISSN: 0016-3287. [Zobacz publikację](#)

Konrad Szocik, Tomasz Wójtowicz, Margaret Boone Rappaport, Christopher Corbally. Ethical issues of human enhancements for space missions to Mars and beyond. *Futures* 115C, 102489. 2020. ISSN: 0016-3287. [Zobacz publikację](#)

Konrad Szocik. Holocaust memory and racism in the postwar world (book review). *Ethnic and Racial Studies*, ISSN: 1466-4356, Vol 43, Issue 13, 2020, s. 2505-2507. [Zobacz publikację](#)

Konrad Szocik. Human Future in Space and Gene Editing: Waiting for Feminist Space Ethics and Feminist Space Philosophy. *Theology and Science*, 2020. ISSN: 1474-6719. DOI: 10.1080/14746700.2020.1693154. [Zobacz publikację](#)

Margaret Boone Rappaport, Konrad Szocik, Christopher Corbally. Neuroplasticity as a foundation for human enhancements in space. *Acta Astronautica*, ISSN: 0094-5765, Vol 175, 2020, s. 438-446. [Zobacz publikację](#)

Miloslav Bahna, Kamil Łuczaj. Explaining the role of international scholars in semi-peripheries. Evidence from Slovakia, *Studies in Higher Education*, ISSN: 0307-5079, 54:4, 2020, s. 706-722. Doi: 10.1080/03075079.2018.1550744. [Zobacz publikację](#)

Olga Kurek-Ochmańska, Monika Struck-Peregończyk, Agata A. Lambrechts, (2020). New labels, new roles? Changes in portraying disabled people in the Polish press. *Economics and Sociology*, 13(1), 165-181. doi:10.14254/2071-789X.2020/13-1/111. [Zobacz publikację](#)

KONFERENCJE NAUKOWE

organizowane cyklicznie

Konferencja InternetBeta

Pierwsze i jedno z największych w Polsce wydarzeń poświęcone branży internetowej, łączące różne środowiska związane z Internetem i nowymi technologiami. Jej wyróżnikiem stała się interdyscyplinarność: podczas trzech dni konferencji spotykają się przedstawiciele najważniejszych agencji reklamowych i digitalowych, inwestorzy, startupowcy, managerowie i właściciele największych serwisów i sklepów internetowych, osoby odpowiedzialne za marketing i innowacje pracujący dla największych oraz niszowych marek, a ponadto socjologowie, psychologowie oraz przedstawiciele samorządów i organizacji pozarządowych.

InternetBeta odbywa się nieprzerwanie od roku 2009 w Centrum Edukacji Międzynarodowej WSliZ, gdzie mają miejsce się ciekawe wykłady, prezentacje i warsztaty, prowadzone przez ekspertów i pasjonatów w swoich dziedzinach, a także spotkania integracyjne, które są doskonałą okazją do nawiązania nowych kontaktów branżowych.

Od roku 2019 co dwa lata w ramach konferencji odbywa się również panel naukowy „Beta Academics”, który skierowany jest do badaczy komunikacji społecznej, sztuk wizualnych, nowych mediów i nowych technologii komunikacyjnych. W roku 2021 wydarzenie to uzyskało dofinansowanie z programu Ministra Edukacji i Nauki „Doskonała nauka”.

Spółeczna odpowiedzialność administracji publicznej (SOAP)

Jest przedmiotem cyklicznej, ogólnopolskiej konferencji naukowej organizowanej przez Zakład Ubezpieczeń Społecznych Oddział w Rzeszowie, jej pomysłodawcy oraz Katedrę Nauk o Polityce i Administracji Wyższej Szkoły Informatyki i Zarządzania w Rzeszowie w 2016 r. jako partnera tego wydarzenia, a od 2017 r. jako jego współorganizatora.

CENTRA USŁUGOWE

CENTRUM JĘZYKÓW OBCYCH WSliZ

Aktywność Centrum Języków Obcych WSliZ wpisuje się w wymagania wynikające z postanowień procesu bolońskiego i postanowień Rady Europy dotyczących wielojęzyczności. Przeprowadzane egzaminy kontynuują wieloletnią tradycję europejskich certyfikatów językowych, które od dziesięcioleci przyczyniają się do rozwoju nauczania języków obcych w Europie i na świecie. CJO WSliZ jest Centrum Egzaminacyjnym wielu renomowanych instytucji krajowych i międzynarodowych, gdzie studenci mogą zdobyć liczne certyfikaty językowe:

- The European Language Certificates (telc);
- London Chamber of Commerce and Industry (LCCI);
- Pearson Test of English General (PTE);
- Ministerialny Certyfikat z Języka Polskiego jako obcego.

W zakresie certyfikacji językowej w Centrach Egzaminacyjnych sieci WSliZ Rzeszów przeprowadzono ponad 84 000 egzaminów telc, LCCI, ETS, PTE i Egzaminów Certyfikujących z Języka Polskiego.

Wymienione Centra Egzaminacyjne mają w ofercie egzaminy z języków: angielskiego, francuskiego, hiszpańskiego, niemieckiego, rosyjskiego, włoskiego i polskiego na wielu poziomach zaawansowania w zakresie języka ogólnego i specjalistycznego.

Certyfikaty językowe telc, LCCI IQ, ETS Global są uznawane przez:

- **Ministerstwo Spraw Wewnętrznych i Administracji** jako zaświadczenie potwierdzające znajomość języka obcego;
- **Ministerstwo Nauki i Szkolnictwa Wyższego** jako dokument zwalniający z egzaminu doktorskiego w zakresie nowożytnego języka obcego (Rozporządzenie MNiSW z dnia 22 września 2011 r.) oraz w postępowaniu kwalifikacyjnym dla pracowników służby cywilnej (Rozporządzenie Prezesa Rady Ministrów z dnia 16 grudnia 2009 r.);
- **Ministerstwo Edukacji Narodowej** – egzaminy telc zostały wpisane na ministerialną listę kwalifikacji zawodowych nauczycieli jako akredytowane i tym samym egzaminy z poziomów od B2 do C2 są uznawane w procesie kwalifikacji nauczycieli do wykonywania zawodu, w tym także do nauczania języka obcego (Rozporządzenie Ministra Edukacji Narodowej z dnia 1 sierpnia 2017 r. w sprawie szczegółowych kwalifikacji wymaganych od nauczycieli).

Za pośrednictwem Centrum Egzaminacyjnego telc Rzeszów egzaminy przeprowadza ponad 90 renomowanych uczelni, uniwersytetów publicznych i niepublicznych oraz instytucji edukacyjnych na terenie całej Polski. CJO WSliZ przeprowadza cykliczne szkolenia na licencjonowanych egzaminatorów telc z języków: angielskiego, niemieckiego, francuskiego, hiszpańskiego, rosyjskiego oraz polskiego.

CENTRUM KULTURY I JEZYKA POLSKIEGO (CKIJP)

Centrum jest jednostką WSliZ, do zadań której należy promocja kultury i języka polskiego, w tym organizacja kursów języka polskiego dla cudzoziemców planujących dłuższy pobyt w Polsce, uzyskanie obywatelstwa polskiego, a także m.in. podjęcie studiów w języku polskim zarówno w WSliZ, jak i w innych polskich uczelniach.

Wyższa Szkoła Informatyki i Zarządzania w Rzeszowie posiada wieloletnie doświadczenie w kształceniu obcokrajowców, renomę za granicą oraz szeroką własną ofertę kształcenia na wielu różnych kierunkach studiów, zarówno w obszarze nauk technicznych, ekonomicznych, społecznych, jak i humanistycznych.

Minister Nauki i Szkolnictwa Wyższego decyzjami nr 13/DWM/2016, 17/DWM/2018 i 13/DWM/2020 nadał WSliZ uprawnienia do organizowania egzaminów z języka polskiego jako obcego na wszystkich poziomach zaawansowania językowego wg. Europejskiego Systemu Opisu Kształcenia Językowego. CKIJP prowadzi kursy kultury i języka polskiego dla cudzoziemców w dużym wymiarze godzin dydaktycznych.

CENTRUM INNOWACJI I WZORNICTWA PRAKTYCZNEGO

Zadaniem Centrum Innowacji i Wzornictwa Praktycznego jest wykorzystanie szeroko pojętej Nauki realizowanej w ramach Kolegium Mediów i Komunikacji Społecznej w Biznesie – działalności komercyjnej.

Głównym nurtem działalności Centrum jest projektowanie i wdrażanie nowoczesnego wzornictwa oraz nowoczesnych rozwiązań technologicznych wśród naszych partnerów biznesowych. Centrum realizuje projekty badawczo-rozwojowe, a także stara się wyznaczać nowe kierunki we wzornictwie przemysłowym i użytkowym.

Zespół Centrum Innowacji i Wzornictwa Praktycznego jest interdyscyplinarny. Należą do niego osoby będące projektantami, zajmujące się drukiem trójwymiarowym, digitalizacją rzeczywistości, wirtualną rzeczywistością, realizacją obrazu, komunikacją wizualną, brandingiem, badaniami naukowymi z obszaru nauk społecznych i mediów. Szeroki wachlarz umiejętności i kompetencji pozwala na nieszablonowe podejście do realizowanych usług i projektów, przy jednoczesnym dokładnym dopasowaniu do otaczającej nas rzeczywistości.

LABORATORIA BADAWCZE i DYDAKTYCZNE

Wykorzystywane w procesie kształcenia, w badaniach naukowych oraz w działalności komercyjnej Kolegium

LABORATORIUM RZECZYWISTOŚCI WIRTUALNEJ I PRZETWARZANIA OBRAZU

Powstało jako odpowiedź na coraz większe zainteresowania na rynku komercyjnym i edukacyjnym zagadnieniami związanymi z tworzeniem grafiki komputerowej, światów wirtualnych i poszerzonej rzeczywistości.

Głównym celem istnienia laboratorium jest wytwarzanie skomplikowanych scen trójwymiarowych, realizowanie animacji oraz postprodukcji z zakresu ruchomego obrazu. Dodatkowo laboratorium przygotowane jest do wspierania procesów rapid prototyping oraz zagadnień związanych z użyciem druku 3d w życiu codziennym (i jego upowszechnianiem). Wyposażone jest w drukarki LPD Zortrax M200 i M300, a także drukarkę 3DP Z-Corporation Z200. Wykorzystywane technologie pozwalają na wykonywanie skomplikowanych prototypów, mniej zaawansowanych druków medycznych, makiet architektonicznych, produkcji elementów out-of-stock. W Laboratorium znajduje się tracker do skanowania trójwymiarowych obiektów dużych – Faro Focus 3D, a także skaner światła strukturalnego Shining 3D (do obiektów średnich i małych). W ramach działań realizowanych przez Laboratorium wykonywane są video mappingi, rejestracja obrazu w technologii 360, przygotowywanie aplikacji i pokazów VRowych, a także produkcja wideo i animacji. Wśród realizowanych projektów znajdują się między innymi Wirtualne Muzea Podkarpacia.

Kontakt: [lukasz Bis lbis@wsiz.edu.pl](mailto:lukasz.Bis@wsiz.edu.pl)

Budynek Centrum Edukacji Międzynarodowej



LABORATORIUM OKULOGRAFII (LABORATORIUM ERGONOMII NEUROKOGNITYWNEJ)

Uczelnia dysponuje stanowiskiem badawczo-pomiarowym wykorzystywanym do prowadzenia badań okulograficznych na materiałach wizualnych. Laboratorium to jest wyposażone w okulograf Tobii T60. Okulograf Tobii Pro T60 wraz z oprogramowaniem Tobii Studio jest jednym z najbardziej popularnych systemów do badań okulograficznych stosowanych zarówno w procesie projektowania stron internetowych, interfejsów, jak i analizy obrazów.

System składa się z 17 calowego monitora, w który wbudowane są narzędzia pomiarowe, kamera oraz głośniki. Pozwala to na wykorzystanie metody eyetrackingu w prosty i automatyczny sposób, a jednocześnie respondent nie ma świadomości przeprowadzanego badania (narzędzia pomiarowe ukryte są w obudowie urządzenia). Dzięki temu możliwe jest rzetelne i obiektywne wykonanie badania (respondent nie udaje swoich reakcji, zachowuje się naturalnie myśląc, że przegląda treści na zwykłym monitorze).

Eyetracking polega na śledzeniu ruchów gałek ocznych respondenta, mierzenia czasu jego [respondenta] skupienia na konkretnych elementach, określania przebytej drogi pomiędzy poszczególnymi elementami (fiksacji) interfejsu/strony internetowej/obrazu. Posiadany przez Uczelnię eyetracker wymaga jedynie kilkusekundowej kalibracji przed badaniem, co umożliwia sprawne i szybkie prowadzenie badań na dużych grupach docelowych.

Duża swoboda ruchów głowy podczas badania pozwala badanemu na naturalne zachowanie, nie jest on zmuszony utrzymywać swojej twarzy bezpośrednio przed monitorem. Jednocześnie wbudowana kamera rejestruje mimikę, wyraz twarzy respondenta, co również można korelować z odbieranymi treściami (na poziomie emocjonalnym). Wbudowany mikrofon oraz głośniki pozwalają na rejestrację wrażeń głosowych, a także na komunikację pomiędzy respondentem a opiekunem badań.

Eyetracker Tobii Pro T60 charakteryzuje się dużą dokładnością i kompensacją ruchów głowy. Pozwala także na udział w badaniu szerokiej grupie osób – bez znaczenia jest tutaj zarówno kolor skóry, pochodzenie, wiek, noszone okulary korekcyjne czy kolor samych oczu.

Laboratorium to jest wykorzystywane do prowadzenia badań przez zespoły badaczy pracujące w ramach Kolegium, a także komercyjnie – na potrzeby otoczenia gospodarczego i realizowanych w tym sektorze projektów.

Kontakt: **Łukasz Bis** lbis@wsiz.edu.pl

Budynek Centrum Edukacji Międzynarodowej



CYFROWE LABORATORIUM JEZYKOWE

Zajęcia na kierunku Filologia WSliZ, m.in. Phonetics, Listening & Speaking oraz Translation, prowadzone są w specjalistycznym Cyfrowym Laboratorium Językowym, gdzie studenci ćwiczą za pomocą specjalnego oprogramowania fonetykę, korygują własne błędy, a także wykonują zadania językowe ważne w zawodzie tłumacza.

Kontakt: **Agnieszka Gernand** agernand@wsiz.edu.pl

Kampus w Rzeszowie, ul. Sucharskiego 2



Wyższa Szkoła Informatyki i Zarządzania

ul. Sucharskiego 2, 35-225 Rzeszów

tel. 17 866 11 11, fax 17 866 12 22

e-mail: wsiz@wsiz.edu.pl

wsiz.edu.pl