



WYŻSZA SZKOŁA  
INFORMATYKI i ZARZĄDZANIA  
z siedzibą w Rzeszowie

# KOLEGIUM ZARZĄDZANIA

Wyższej Szkoły Informatyki  
i Zarządzania z siedzibą  
w Rzeszowie

STRUKTURA ORGANIZACYJNA | OPISY KIERUNKÓW | BADANIA  
NAUKOWE | PUBLIKACJE | KWARTALNIK Financial Internet Quarterly  
| MIĘDZYNARODOWE KONFERENCJE NAUKOWE | LABORATORIA  
BADAWCZE I DYDAKTYCZNE | AKADEMICKIE CENTRUM ROZWOJU  
OSOBISTEGO I PSCHOTERAPII



# KOLEGIUM ZARZĄDZANIA

Wyższej Szkoły Informatyki i Zarządzania  
z siedzibą w Rzeszowie, Marzec 2021 r.

## KATEGORIA NAUKOWA W OCENIE PARAMETRYCZNEJ MNiSW za lata 2013–2016

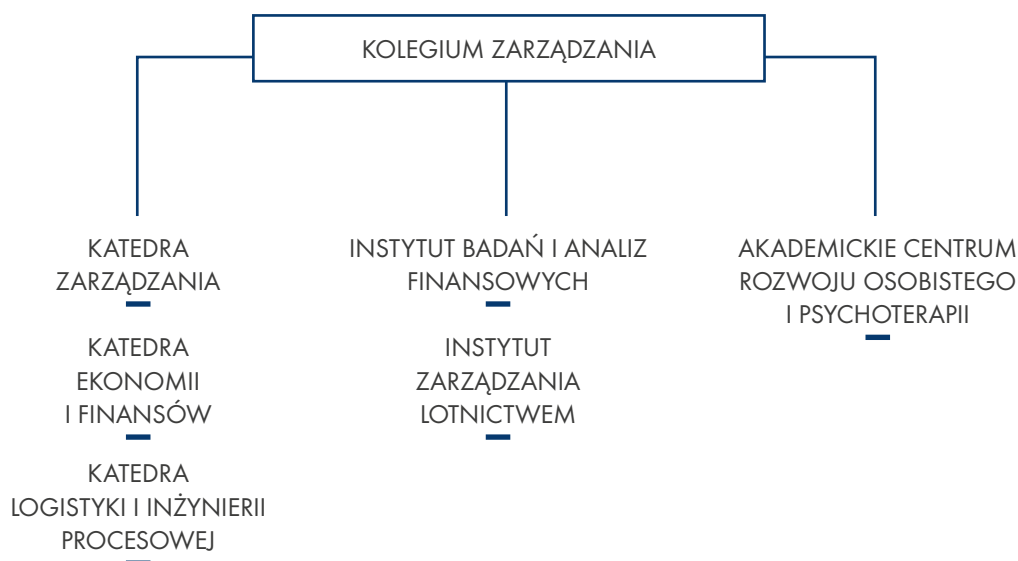
Jednostki organizacyjne podległe od 1.10.2019 r. pod Kolegium Zarządzania do 30.09.2019 r. działały w ramach Wydziału Administracji i Nauk Społecznych, który podczas ostatniej kategoryzacji uzyskał **kategorię B**.

### Główne dyscypliny naukowe w Kolegium Zarządzania:

- Nauki o zarządzaniu i jakości
- Ekonomia i finanse

## STRUKTURA ORGANIZACYJNA KOLEGIUM ZARZĄDZANIA

W strukturze KZ wyodrębniono jednostki o charakterze badawczo-dydaktycznym (katedry), naukowym (instytuty) oraz centra usług.



## **KIERUNKI STUDIÓW PROWADZONE W RAMACH KOLEGIUM ZARZĄDZANIA**

### **STUDIA I STOPNIA**

Logistyka – studia stacjonarne i niestacjonarne

Psychologia w zarządzaniu – studia stacjonarne i niestacjonarne

Zarządzanie – studia stacjonarne i niestacjonarne

Zarządzanie – studia stacjonarne, ścieżka anglojęzyczna

### **STUDIA II STOPNIA**

Zarządzanie – studia stacjonarne i niestacjonarne

Zarządzanie – studia stacjonarne, ścieżka anglojęzyczna



# OPISY KIERUNKÓW

## **LOGISTYKA**

Program kształcenia na kierunku Logistyka pozwala na praktyczne zapoznanie się z metodami, narzędziami, systemami oraz technologiami wykorzystywanymi w obszarze realizacji funkcji logistycznych. Umożliwiają również zdobycie teoretycznej i praktycznej wiedzy z zakresu najnowszych rozwiązań logistycznych stosowanych w różnych dziedzinach życia.

Umożliwiają również zdobycie teoretycznej i praktycznej wiedzy z zakresu najnowszych rozwiązań logistycznych stosowanych w różnych dziedzinach życia.

### **Główne cele kształcenia na kierunku Logistyka:**

- Przekazanie kompleksowej wiedzy z zakresu nauk o zarządzaniu i jakości (m.in. zarządzanie produkcją i usługami, zarządzanie łańcuchem dostaw, zarządzanie jakością) oraz wiedzy kierunkowej (m.in. na temat inżynierii systemów i analizy systemowej, ekonomiki transportu, infrastruktury logistycznej, symulacji procesowej) pozwalającej na właściwe zrozumienie zasad rządzących współczesną logistyką, zrozumienie i interpretację zjawisk i procesów sektora TSL oraz kształtowanie krytycznego rozumienia teorii wiedzy, dotyczącej tych zjawisk i procesów;
- Przygotowanie do podejmowania działań przedsiębiorczych w kierunku tworzenia własnych podmiotów gospodarczych, jak również wykonywania zadań specjalistycznych na różnych stanowiskach w podmiotach gospodarczych;
- Kształtowanie postaw odpowiedzialności, otwartości, innowacyjnego podejścia do rozwiązywania problemów oraz rozumienia konieczności ciągłego podnoszenia swoich kwalifikacji.

Absolwent kierunku Logistyka zostanie przygotowany do pracy na stanowiskach charakteryzujących się funkcjami logistycznymi, jak np.: menedżer organizacji ruchu transportowego w firmach transportowych, menedżer lean odpowiedzialny za balansowanie zdolności produkcyjnych w firmach oraz przy projektowaniu i organizacji procesów produkcji, inżynier jakości, standaryzacji i kontroli procesów, inżynier utrzymania ruchu, pracownik jednostek organizacyjnych przedsiębiorstw zajmujących się logistyką, zaopatrzeniem, dystrybucją i handlem, pracownik firm spedycyjnych, przy organizacji procesów spedycyjnych (controllingu, harmonogramowania, rozliczania, planowania przepływów), inżynier systemów informatycznych w centrach magazynowych, kierownik magazynu, inżynier systemów telematycznych, pracownik jednostek doradczych i innych organizacji, gdzie wymagana jest wiedza logistyczna, ekonomiczna, techniczna, informatyczna, a także umiejętności organizatorskie i logicznego myślenia.

## *Na kierunku Logistyka oferowane są następujące specjalności:*

Studia I stopnia inżynierskie na kierunku Logistyka trwają 7 semestrów i kończą się uzyskaniem tytułu inżyniera.

### **TRANSPORT I SPEDYCJA**

Dzięki przedmiotom specjalnościowym Absolwent zostanie zapoznany z możliwościami optymalnego wykorzystania dostępnej infrastruktury transportowej, ruchu transportowego oraz eksploatacji urządzeń transportowych. Ukształtuje umiejętności organizacyjne pozwalające zarządzać logistyką w firmach transportowych i produkcyjnych, jak również kierować działalnością logistyczną w dużych firmach międzynarodowych realizujących procesy zaopatrzenia, produkcji lub dystrybucji.

### **INFORMATYKA W SYSTEMACH LOGISTYCZNYCH**

Dzięki przedmiotom specjalnościowym Absolwent zostanie zapoznany z możliwościami zastosowań nowoczesnych technologii informatycznych w procesach logistycznych. Posiędzie umiejętności obsługi programów komputerowych, pozwalających na rozwiązywanie różnorodnych problemów logistycznych, projektowanie i implementację systemów bezpieczeństwa sieciowego, użytkowanie systemów eksperckich oraz aplikacji wspomagających sprawne funkcjonowanie magazynów. Ukształtuje praktyczne umiejętności obsługi zintegrowanych systemów zarządzania (SAP), oprogramowania symulacyjnego, systemów komunikacji korporacyjnej i przepływu informacji (Cisco WebEx) oraz z informatyzowanych przepływów produkcyjnych (Flow Management).

### **LOGISTYKA MIĘDZYNARODOWA**

Dzięki przedmiotom specjalnościowym Absolwent zostanie zapoznany z możliwościami wykorzystania nowoczesnych rozwiązań logistycznych wspomagających globalne procesy spedycyjne i transportowe. Posiędzie umiejętności i kompetencje pozwalające na odpowiednie zaprojektowanie i implementację strategii logistycznych w ujęciu międzynarodowym. Ukształtuje praktyczne umiejętności organizacji systemów zaopatrzeniowych, produkcyjnych, dystrybucyjnych i prawno-ekonomicznych kształtujących procesy logistyczne w zakresie globalnym. Partnerem strategicznym kierunku Logistyka jest OMEGA Pilzno ITiS Godawski & Godawski Sp. z o.o.

## PSYCHOLOGIA W ZARZĄDZANIU

Obserwacja tendencji panujących na rynku pracy, rosnące zainteresowanie kształceniem w zakresie psychologii zarządzania (psychologii biznesu) oraz rozwijaniem przedsiębiorczości, uzasadniają kształcenie na kierunku Psychologia w zarządzaniu.

### Koncepcja i cele kształcenia opierają się na następujących założeniach:

- Interdyscyplinarność, umożliwiająca zdobycie wszechstronnej wiedzy o mechanizmach funkcjonowania organizacji, doskonaleniu systemów zarządzania kapitałem ludzkim, a także kształtowaniu produktów i usług z perspektywy wiedzy i potrzeb konsumentów;
- Wyposażenie w wiedzę z takich dziedzin psychologii i zarządzania jak: psychologia osobowości, psychologia procesów emocjonalnych i poznawczych, psychologia społeczna, psychologia podejmowania decyzji, psychologia międzykulturowa, kierowanie zespołami ludzkimi, marketing, zarządzanie międzynarodowe;
- Przekazanie wiedzy dotyczącej podejmowania decyzji związanych z różnymi obszarami funkcjonalnymi organizacji oraz specyficznymi obszarami jej działalności w tym: zarządzania zasobami ludzkimi, zarządzania relacjami z klientem, zarządzania marketingiem, wykorzystania rozwiązań informatycznych w procesie zarządzania;
- Przekazanie zasad i standardów etycznych, które powinny być przestrzegane w pracy zawodowej;
- Kształtowanie postaw przedsiębiorczych, zorientowanych na umiejętność wyszukiwania okazji rynkowych oraz realizowania własnych projektów biznesowych;
- Kształtowanie postaw odpowiedzialności, otwartości, gotowości do współdziałania, innowacyjnego podejścia do rozwiązywania problemów oraz rozumienia konieczności ciągłego podnoszenia swoich kwalifikacji;
- Nabycie umiejętności i kompetencji społecznych, umożliwiających wykonywanie czynności zawodowych w firmach doradczych, agencjach reklamowych i public relations, a także działach HR i działach komunikacji marketingowej przedsiębiorstw oraz organizacji;
- Przygotowanie do podejmowania działalności praktycznej – zawodowej, jak również wykonywania specjalistycznych zadań na różnych stanowiskach w przedsiębiorstwach, podmiotach, instytucjach i organizacjach;
- Przygotowanie do podjęcia studiów drugiego stopnia na kierunkach związanych zarówno z zarządzaniem zasobami ludzkimi, jak również komunikowaniem marketingowym;

Absolwent kierunku Psychologia w zarządzaniu zostanie wyposażony w interdyscyplinarną wiedzę z dziedziny nauk społecznych oraz nauk o zarządzaniu i jakości. Nabędzie umiejętności m.in. z obszaru prowadzenia procesów rekrutacji i selekcji pracowników, przygotowywania programów motywacyjnych, rozwijających potencjał kadrowy, kształtujących ścieżkę kariery i oceny pracowniczej, a także planowania i przygotowywania strategii marketingowych, kreowania wizerunku pracodawcy w otoczeniu oraz wdrażania działań związanych ze społeczną odpowiedzialnością biznesu. Osiągnięciu powyższych koncepcji służą zajęcia wykładowe, ćwiczeniowe, laboratoryjne i projektowe, a także warsztaty kompetencyjne oraz praktyki zawodowe.

**Absolwent kierunku Psychologia w zarządzaniu zostanie przygotowany do pracy w:**

- instytucjach i organizacjach gospodarczych;
- instytucjach i organizacjach administracji gospodarczej;
- agencjach i firmach konsultingowych;
- działach marketingu i sprzedaży;
- działach PR i sekcjach kreatywnych;
- charakterze niezależnego przedsiębiorcy;
- charakterze pracownika komórki personalnej;
- charakterze specjalisty ds. rekrutacji i selekcji, adaptacji zawodowej, szkoleń i rozwoju;
- zarządzania kompetencjami i talentami;
- charakterze specjalisty ds. badań marketingowych i analizy rynku;
- charakterze doradcy biznesowego w obszarze marketingu i kształtowania relacji z klientami.

*Na kierunku Psychologia w zarządzaniu oferowane są następujące specjalności:*

Studia I stopnia na kierunku Psychologia w zarządzaniu trwają 6 semestrów i kończą się uzyskaniem tytułu licencjata.

**ZARZĄDZANIE ZASOBAMI LUDZKIMI**

Koncepcja kształcenia specjalnościowego uwzględnia zapotrzebowanie rynku pracy na specjalistów z branży human resources. W ramach specjalności studenci zdobywają wiedzę teoretyczną oraz praktyczne umiejętności dotyczące przygotowania i nadzorowania efektywnej polityki personalnej, m.in.: sporządzania opisu stanowisk i profili kompetencyjnych, stosowania metod rekrutacji i selekcji pracowników, analizy i ewaluacji potrzeb szkoleniowych.

Zagadnienia realizowane w programie specjalności obejmują również tworzenie skutecznych systemów motywacyjnych i budowanie kreatywnych zespołów pracowniczych, a także budowanie strategii skutecznego przeciwdziałania wypaleniu zawodowemu i redukcji stresu.

**ZACHOWANIA KONSUMENCKIE**

Koncepcja kształcenia specjalnościowego uwzględnia dynamiczne zmiany w obszarze badań rynkowych, zachowań konsumenckich i innych pokrewnych dziedzin marketingowych. W ramach specjalności studenci zdobywają wiedzę teoretyczną oraz praktyczne umiejętności dotyczące badań zachowań konsumentów na rynku produktów i usług, m.in. prowadzenia ilościowych i jakościowych badań marketingowych, badań rynku wykorzystujących pomiary neurofizjologiczne, jak również ocenę i interpretację psychologicznych mechanizmów kierujących decyzjami konsumenckimi.

Zagadnienia realizowane na specjalności obejmują również tworzenie strategii marketingowych, a także profesjonalne przygotowanie i prowadzenie badań dotyczących świadomych i nieświadomych motywów decyzji konsumenckich.

Partnerem strategicznym kierunku Psychologia w zarządzaniu są: Biuro Karier WSliZ, Biura Doradztwa Personalnego WSliZ, Poradnia Pedagogiczno-Psychologiczna, Akademickie Centrum Rozwoju Osobistego i Psychoterapii.



## ZARZĄDZANIE

Zapotrzebowanie na specjalistów ds. zarządzania ciągle rośnie. W Polsce zawód ten nabrał znaczenia szczególnie w latach 90-tych, kiedy nastąpiły zmiany systemowe i gospodarcze. Po kilkuletnim nasyceniu się rynku specjalistami z tego obszaru, przedsiębiorstwa ponownie poszukują pracowników z określonymi kompetencjami i przygotowaniem merytorycznym.

Studia na kierunku Zarządzanie kierowane są do szerokiego grona osób, chcących zdobyć wiedzę z zakresu zarządzania oraz nauk komplementarnych, a także konkretne, praktyczne umiejętności. Absolwenci studiów kierunku Zarządzanie wyposażeni są w realną wiedzę i umiejętności praktyczne, przygotowani do pracy w instytucjach i organizacjach gospodarczych oraz administracji gospodarczej na stanowiskach szczebla operacyjnego, do kierowania zespołami ludzkimi, projektami oraz działaniami w firmach z różnych branż, a także gotowego do wdrażania innowacyjnych rozwiązań w firmach oraz podejmowania działalności w charakterze niezależnego przedsiębiorcy. Cechami wyróżniającymi kierunek Zarządzanie jest silna orientacja praktyczna kształcenia, umiędzynarodowienie studiów, znakomita baza materialna oraz autorskie, nowatorskie programy kształcenia.

Misją kształcenia na studiach na kierunku Zarządzanie jest nauczanie zgodne z programem kształcenia dostosowanym do potrzeb zmieniającego się otoczenia gospodarczo-społecznego. Różnorodna oferta specjalności oferowanych na kierunku, odpowiada na potrzeby rynku pracy, umożliwia równocześnie interdyscyplinarne, jak i wyspecjalizowane kształcenie. Zajęcia prowadzone są przez cenionych wykładowców z uznanych ośrodków akademickich z całego świata a także specjalistów (praktyków) z bogatym doświadczeniem zawodowym. Studenci Kierunku mają możliwość odbycia praktyk (w tym również praktyk płatnych) w uznanych instytucjach otoczenia gospodarczego takich jak Deutsche Lufthansa S.A., BorgWarner Poland Sp. z o.o., Deloitte czy Santander Bank Polska S.A.

Koncepcja kształcenia na kierunku Zarządzanie zakłada, iż prowadzony na kierunku proces kształcenia zapewni wysokie kompetencje absolwentów kierunku. Szerokie zastosowanie aktywnych metod dydaktycznych (np. gier decyzyjnych, case study, tzw. metod sytuacyjnych) w programie studiów (zarówno I, jak i II stopnia) czyni proces kształcenia bardziej praktycznym, zapewnia warunki dla rozwoju kompetencji i kreatywności studentów. Co więcej, duża część zajęć dydaktycznych (w szczególności przedmioty specjalnościowe) realizowana jest przez praktyków w specjalnie przygotowanych do tego laboratoriach. Oferowane specjalności odpowiadają aktualnym potrzebom rynku pracy i są zgodne z podstawowymi celami kształcenia uczelni, tj. przekazywaniem studentom specjalistycznej wiedzy oraz kształtowania w nich umiejętności funkcjonowania w środowisku pracy.

**Studia I stopnia** na kierunku Zarządzanie trwają 6 semestrów i kończą się uzyskaniem tytułu licencjata. Kształcenie na kierunku prowadzone jest od roku akademickiego 2015/16.

Wszystkie przedmioty na studiach I stopnia na kierunku Zarządzanie są podzielone na dwa bloki: **główny**, obowiązkowy dla wszystkich, a także **fakultatywny** (kierunkowy i specjalnościowy), w ramach którego studenci mają możliwość wyboru przedmiotów i specjalności.

Na kierunku Zarządzanie oferowana jest odrębna ścieżka kształcenia realizowana od 1. semestru studiów – Finanse i rachunkowość w zarządzaniu.

*Na kierunku Zarządzanie studiów I stopnia oferowane są następujące specjalności:*

#### **PROWADZENIE DZIAŁALNOŚCI GOSPODARCZEJ**

Celem specjalności jest przekazanie studentom wiedzy oraz wykształcenie wśród nich umiejętności pozwalających na prowadzenie własnej działalności gospodarczej. Absolwenci specjalności zdobędą wiedzę i umiejętności z zakresu planowania i organizacji pracy zarówno indywidualnej, jak i zespołowej. Będą potrafili kierować zespołem ludzkim w różnych sytuacjach, dostrzegać szanse i zagrożenia związane z realizacją konkretnego projektu, będą posiadali umiejętności komunikowania się i negocjowania, co więcej będą potrafili łączyć strategię zarządzania zasobami ludzkimi ze strategią rozwoju przedsiębiorstwa. Absolwenci specjalności poznają podstawy prawne prowadzenia działalności gospodarczej oraz sposoby pozyskania środków finansowych na jej prowadzenie.

#### **ZARZĄDZANIE FIRMĄ**

Celem kształcenia na tej specjalności jest przygotowanie studentów do efektywnego zarządzania firmą. Absolwenci będą dysponować wszechstronną wiedzą z zakresu zarządzania i umiejętnościami pozwalającymi na efektywne zarządzanie zasobami i procesami w przedsiębiorstwie. Absolwenci specjalności nauczą się jak rozwiązywać problemy współczesnych przedsiębiorstw oraz jak tworzyć i realizować strategię działania firmy. Absolwenci specjalności wyposażeni w wiedzę oraz umiejętności praktyczne, będą przygotowani do podjęcia pracy w organizacjach i przedsiębiorstwach państwowych i prywatnych w charakterze konsultanta, doradcy, specjalisty, a także kierownika średniego szczebla zarządzania, menedżera marki czy koordynatora projektów. Będą także przygotowani do podejmowania decyzji gospodarczych w sferze organizacji, marketingu, finansów i inwestycji.

### **MARKETING I TECHNIKI SPRZEDAŻY**

Celem kształcenia na tej specjalności jest przekazanie studentom wiedzy i umiejętności z zakresu zarządzania zespołami sprzedaży i marketingu, a także swobodnego poruszania się nie tylko w tradycyjnych, ale i wirtualnych kanałach sprzedaży. Dzięki połączeniu wiedzy teoretycznej oraz umiejętności praktycznych, absolwenci specjalności mogą podjąć pracę w wielu przedsiębiorstwach, w szczególności w działach marketingu i public relations.

### **FINANSE I RACHUNKOWOŚĆ W ZARZĄDZANIU**

Celem kształcenia na specjalności jest wyposażenie absolwentów w specjalistyczną wiedzę i umiejętności związane z podejmowaniem właściwych decyzji finansowych w organizacji, skutkujących wzrostem jej wartości. Specjalność ta pozwoli na poznanie problematyki finansów z punktu widzenia praktyki działania organizacji, stąd ważne miejsce w jej strukturze zajmują przedmioty związane z rachunkowością. Absolwenci specjalności zdobędą praktyczne umiejętności związane ze sporządzaniem sprawozdań finansowych i przeprowadzaniem analiz finansowych. Zdobędą wiedzę z zakresu wyceny i zarządzania wartością przedsiębiorstwa, a także tego, jak wykorzystać informacje finansowe do podejmowania decyzji zarządczych. Praktyczny profil kształcenia na kierunku Zarządzanie, umożliwi studentom wykształcenie kompetencji zarządczych, biznesowych i cyfrowych, ściśle związanych z różnymi obszarami działalności zawodowej/gospodarczej właściwymi dla kierunku. Studenci w toku studiów nabywają umiejętności pozwalające m.in. na: rozwiązywanie problemów związanych z zarządzaniem organizacją, podejmowanie decyzji operacyjnych i strategicznych, podejmowanie działań niezbędnych do samodzielnego rozpoczęcia działalności gospodarczej, organizowanie i planowanie działań w skali organizacji i regionu, wykorzystywanie zaawansowanych techniki informacyjno-komunikacyjne (ICT), w celu generowania rozwiązań problemów oraz prognozowania i modelowania złożonych procesów zachodzących w organizacji.

Wzmocnieniem praktycznego charakteru studiów jest system praktyk zawodowych, które realizowane będą w przedsiębiorstwach produkcyjnych i usługowych oraz instytucjach publicznych, takich jak urzędy wojewódzkie, urzędy miast i gmin. Dodatkowo w ramach kierunku Zarządzania studia I stopnia, specjalność Finanse i rachunkowość w zarządzaniu realizowane są studia dualne, w ramach których część efektów uczenia się jest realizowanych w przedsiębiorstwie.

**Studia II stopnia** na kierunku Zarządzanie trwają 4 semestry, prowadzone są w trybie stacjonarnym i niestacjonarnym. W toku studiów realizowane są przedmioty takie jak: współczesne koncepcje organizacji i zarządzania, zarządzanie operacyjne, zarządzanie strategiczne II, teorie podejmowania decyzji, ochrona konkurencji i konsumentów, ekonomia menedżerska, zarządzanie zasobami ludzkimi we współczesnych organizacjach.

Absolwent studiów II stopnia na kierunku Zarządzanie posiada specjalistyczną wiedzę teoretyczną i praktyczną z zakresu nauk o zarządzaniu i jakości dotyczącą istoty, prawidłowości oraz problemów funkcjonowania przedsiębiorstw, a także sposobów na skuteczne i efektywne ich rozwiązywanie. Posiada specjalistyczną wiedzę niezbędną do sprawnego zarządzania zasobami przedsiębiorstwa. Potrafi wykorzystać zdobytą wiedzę w praktyce m.in. do oceny zjawisk i procesów zarządzania, oceny wpływu otoczenia na te zjawiska oraz przygotowania i podejmowania decyzji zarządczych i strategicznych. Studia II stopnia przygotowują absolwenta do zajmowania funkcji kierowniczych i eksperckich. Wraz z nabytą wiedzą i umiejętnościami, może podjąć pracę w organizacjach i przedsiębiorstwach państwowych oraz prywatnych na stanowisku: menedżera, dyrektora firmy, członka zarządu, kierownika działu, doradcy i konsultanta. Posiada także wiedzę i umiejętności pozwalające na prowadzenie własnej działalności gospodarczej

Student ma możliwość wyboru przedmiotów zgodnie z własnymi zainteresowaniami stanowiących uzupełnienie bloku przedmiotów podstawowych i kierunkowych (Elastyczny System Studiowania – ESS).

*Na kierunku Zarządzanie studiów II stopnia oferowane są następujące specjalności:*

#### **ZARZĄDZANIE PRZEDSIĘBIORSTWEM I INSTYTUCJĄ PUBLICZNĄ**

Celem kształcenia na specjalności jest przygotowanie absolwentów do zarządzania przedsiębiorstwem oraz instytucją publiczną, w tym rozwiązywania problemów, nawet najbardziej złożonych i nietypowych, które pojawiają się w tym obszarze. Studenci zdobędą praktyczne umiejętności z zakresu zarządzania wartością przedsiębiorstwa, zarządzania jakością i przeprowadzania audytu wewnętrznego, zarządzania procesami produkcyjnymi, zarządzania innowacjami oraz zarządzania kompetencjami pracowników. Będą w stanie podjąć działania niezbędne do samodzielnego rozpoczęcia działalności gospodarczej. Nabędą umiejętność dobierania oraz stosowania właściwych metod i narzędzi w procesach podejmowania decyzji operacyjnych i strategicznych oraz prognozowania i modelowania złożonych procesów społecznych z wykorzystaniem zaawansowanych metod i narzędzi z zakresu dyscypliny nauki o zarządzaniu. Będą sprawnie posługiwać się systemami normatywnymi (ekonomicznymi, finansowymi, prawnymi i innymi), a także wynikającymi z nich regułami w celu rozwiązywania problemów związanych z zarządzaniem przedsiębiorstwem.

#### **FINANSE I RACHUNKOWOŚĆ W ZARZĄDZANIU**

Celem kształcenia na specjalności jest wyposażenie absolwentów w specjalistyczną wiedzę z zakresu finansów i rachunkowości, funkcjonowania instytucji finansowych i banków oraz umiejętności analizy zjawisk gospodarczych i sytuacji ekonomiczno-finansowych jednostek gospodarczych. Absolwenci specjalności zdobędą praktyczne umiejętności związane ze sporządzaniem sprawozdań finansowych i przeprowadzaniem analiz finansowych. Nauczą się również, jak wykorzystywać informacje finansowe do podejmowania decyzji, opanują także zagadnienia wyceny i zarządzania wartością przedsiębiorstwa. Absolwenci specjalności będą przygotowani do podjęcia pracy w instytucjach finansowych i niefinansowych jako np.: księgowy, doradca podatkowy, audytor, controller, specjalista ds. rachunkowości zarządczej.

### **LOGISTYKA I ZARZĄDZANIE PRODUKCJĄ**

Absolwenci specjalności nabędą przede wszystkim umiejętności związanych ze zdroworozsądkowym zarządzaniem firmą, w tym: eliminowaniem strat generujących koszty, identyfikacją i monitorowaniem procesów (process mapping), planowaniem i audytowaniem jakości oraz rozpoznawaniem momentów tworzenia wartości dodanej. Absolwenci specjalności nauczą się jak standaryzować pracę na produkcji, monitorować i kontrolować jakość wytwarzania, a także jak organizować procesy produkcyjne oraz doskonalić je poprzez niskokosztowe techniki optymalizacyjne. Program specjalności kładzie nacisk przede wszystkim na zajęcia warsztatowe i ćwiczeniowe mające na celu pozyskanie praktycznych umiejętności. Dzięki zdobytej wiedzy i umiejętnościom, absolwenci specjalności będą przygotowani do podjęcia pracy w działach: planowania produkcji, projektowania systemów produkcyjnych, menedżera nadzorującego i kierującego procesami tworzenia wartości, pracownika lub kandydata do pracy w przedsiębiorstwach produkcyjnych stosujących nowoczesne metody kaizen i lean, menedżera jakości, organizacji produkcji czy doradcy, konsultanta lub wdrożeniowca kaizen, lean. Program specjalności jest przygotowywany pod patronatem merytorycznym KAIZEN Institute Polska.

### **ANALITYKA BIZNESOWA DLA MENEDŻERÓW**

Absolwenci specjalności nabędą przede wszystkim umiejętności w zakresie stosowania najpopularniejszych środowisk programowych w kluczowych obszarach analityki biznesowej – analityki deskryptywnej, preskryptywnej oraz predyktywnej. Bardzo ważnym obszarem analityki biznesowej uwzględnionym w programie specjalności jest modelowanie, analiza i re-inżynieria procesów biznesowych. Absolwenci specjalności zostaną przygotowani do efektywnego i skutecznego wykorzystania narzędzi analityki biznesowej w typowych działaniach realizowanych przez kadrę zarządczą, na każdym z poziomów organizacyjnych – operacyjnym, taktycznym i strategicznym – zarówno z perspektywy tworzenia informacji i wiedzy na podstawie danych, jak również optymalnej organizacji zadań w ramach procesów biznesowych i planowania działań naprawczych. Ukończenie specjalności pozwoli jej absolwentom na zatrudnienie w komórkach wspierających proces podejmowania decyzji na stanowiskach analitycznych oraz decyzyjnych. Nabyte umiejętności stanowią również doskonałą podstawę do podejmowania decyzji związanych z prowadzeniem własnego biznesu.

### **ZARZĄDZANIE ZASOBAMI LUDZKIMI**

Celem kształcenia na specjalności jest wyposażenie absolwentów w specjalistyczną wiedzę z zakresu ekonomicznych, prawnych i psychologicznych aspektów zarządzania zasobami ludzkimi. Absolwenci specjalności nauczą się jak budować i tworzyć efektywne zespoły w nowoczesnym przedsiębiorstwie. Zdobędą profesjonalne umiejętności niezbędne w pracy na stanowisku menedżera/lidera. Dzięki zdobytej wiedzy i umiejętnościom, absolwenci specjalności mogą podjąć pracę w charakterze konsultanta w zakresie zarządzania zasobami ludzkimi, kierownika wyższego i średniego szczebla. Nabędą także umiejętności, które pozwolą im zajmować się rekrutacją i selekcją pracowników, zarządzaniem kompetencjami, ocenianiem i rozwojem pracowników, zarządzaniem szkoleniami, zarządzaniem projektami oraz zarządzaniem systemem wynagrodzeń w przedsiębiorstwie.

Partnerami strategicznymi na kierunku Zarządzanie są firmy: Deloitte, Nowy Styl Sp. z o.o., BorgWarner Poland Sp. z o.o., Instytut Badań i Analiz Finansowych WSLiZ.

**Anglojęzyczne studia I stopnia** na kierunku Zarządzanie trwają 6 semestrów i kończą się uzyskaniem tytułu licencjata. Kształcenie na kierunku prowadzone jest od roku akademickiego 2018/2019.

*Oferowane są następujące ścieżki kształcenia oraz specjalności:*

#### **ZARZĄDZANIE LOTNICTWEM**

W ramach specjalności wszystkie przedmioty realizowane są w języku angielskim. Zajęcia specjalnościowe są prowadzone przez międzynarodowych specjalistów z branży lotniczej. W toku kształcenia studenci doskonalą umiejętności praktyczne umożliwiające działalność w obszarze szeroko pojętej aktywności gospodarczej w branży lotniczej. Dzięki temu uczą się rozwiązywania podstawowych problemów ekonomicznych przedsiębiorstw, organizacji i instytucji lotniczych, a także poznają możliwości wykorzystania narzędzi informatycznych.

Na mocy umowy podpisanej z jednym z największych przewoźników lotniczych w Europie – LUFTHANSA, studenci kształcą się pod okiem międzynarodowych ekspertów z branży lotniczej. W trakcie studiów studenci mogą uczestniczyć w szkoleniach IATA (International Air Transport Association, Międzynarodowe Zrzeszenie Przewoźników Powietrznych), które przygotowują ich do zdobycia certyfikatu (IATA Ground Operations Management lub IATA Cargo Introductory Course). Certyfikaty wydawane przez IATA są najbardziej rozpoznawalnymi na świecie dokumentami, które potwierdzają kompetencje pracowników rynku przewozów lotniczych.

#### **ZARZĄDZANIE LOTNICTWEM OGÓLNYM**

Lotnictwo ogólne (General Aviation) to elitarna międzynarodowa ścieżka kształcenia na studiach pierwszego stopnia. W ramach specjalności wszystkie przedmioty realizowane są w języku angielskim. Zajęcia specjalnościowe są prowadzone przez międzynarodowych specjalistów z branży lotniczej. W trakcie studiów studenci mogą zdobyć certyfikat wydawany przez firmę Aviation Research Corporation z Vancouver w Kanadzie. Jego zdobycie potwierdza średnio-zaawansowane kompetencje w zakresie korzystania z programu ARCPort, który jest symulatorem pracy portu lotniczego. Na co dzień ponad 80 międzynarodowych lotnisk korzysta z tego oprogramowania.

Na mocy umowy podpisanej z jednym z największych przewoźników lotniczych w Europie – LUFTHANSA, w proces kształcenia angażujemy międzynarodowych ekspertów z branży lotniczej.

#### **ZARZĄDZANIE MIĘDZYNARODOWE**

Studia na specjalności zarządzanie międzynarodowe oparte są na standardach, które uwzględniają zmieniającą się strukturę globalnej gospodarki oraz zasady funkcjonowania międzynarodowych przedsiębiorstw. Specjalność zarządzanie międzynarodowe pozwala nabyć i doskonalić umiejętności skutecznego posługiwania się narzędziami, aby efektywnie zarządzać nowoczesną firmą. W programie studiów m.in. zarządzanie strategiczne, przedmioty związane z zarządzaniem finansami, marketing międzynarodowy czy komunikacja biznesowa.

**Anglojęzyczne studia II stopnia** na kierunku Zarządzanie trwają 4 semestry i kończą się uzyskaniem tytułu magistra. Kształcenie na kierunku prowadzone jest od roku akademickiego 2018/2019.

*Oferowane są następujące ścieżki kształcenia oraz specjalności:*

#### **ZARZĄDZANIE MIĘDZYNARODOWE**

Studia w języku angielskim na specjalności zarządzanie międzynarodowe uwzględniają zmieniającą się strukturę globalnej gospodarki i dają tym samym podstawy do zrozumienia zasad funkcjonowania międzynarodowych przedsiębiorstw.

Specjalność zarządzanie międzynarodowe pozwala nabyć i doskonalić umiejętności skutecznego posługiwania się narzędziami, aby efektywnie zarządzać nowoczesną firmą. Absolwenci tych studiów mogą znaleźć zatrudnienie jako specjaliści w zakresie: marketingu, handlu, reklamy i promocji w Internecie, kontaktów w obrocie gospodarczym; mogą również być niezależnymi przedsiębiorcami, prowadzącymi działalność gospodarczą w Internecie.

#### **LOGISTYKA W TRANSPORCIE**

Zajęcia prowadzone są przez doświadczonych specjalistów, dzięki czemu oddają realnie specyfikę branży logistycznej. Wszystkie oferowane moduły mają charakter praktyczny, a ich dobór jest wynikiem analizy rynku. Dodatkowo, możliwość kształcenia się w międzykulturowym środowisku pozwala studentom osiągnąć wysoki poziom znajomości języka angielskiego i znaleźć pracę w przedsiębiorstwach logistycznych na całym świecie. Absolwenci mogą znaleźć zatrudnienie jako pracownicy jednostek organizacyjnych zajmujących się logistyką, transportem morskim, dystrybucją i handlem, lean managerowie odpowiedzialni za zbalansowanie zdolności produkcyjnych w przedsiębiorstwach oraz projektowanie i organizowanie procesów produkcyjnych, a także jako doradcy w dziedzinach logistyki.

#### **FINANSE I RACHUNKOWOŚĆ W ZARZĄDZANIU – NOWOŚĆ OD 2020/2021**

Celem kształcenia na specjalności jest wyposażenie absolwentów w specjalistyczną wiedzę i umiejętności związane z podejmowaniem właściwych decyzji finansowych w organizacji, skutkujących wzrostem jej wartości. Specjalność ta pozwoli na poznanie problematyki finansów w kontekście praktyki działania organizacji, stąd ważne miejsce w jej strukturze zajmują przedmioty związane z rachunkowością. Absolwenci specjalności zdobędą praktyczne umiejętności związane ze sporządzaniem sprawozdań finansowych i przeprowadzaniem analiz finansowych. Zdobędą wiedzę z zakresu wyceny i zarządzania wartością przedsiębiorstwa, a także tego, jak wykorzystać informacje finansowe do podejmowania decyzji zarządczych.

# BADANIA NAUKOWE

## PROJEKTY NAUKOWO-BADAWCZE FINANSOWANE ZE ŹRÓDEŁ ZEWNĘTRZNYCH

### *Enhance Soft Skills to Nurture Competitiveness and Employability ESSENCE*

Konsorcjum projektowe: Wyższa Szkoła Informatyki i Zarządzania w Rzeszowie – lider, University of Dubrovnik (Chorwacja), Italian Development Partners IDP SAS Di Giancarlo Costantino (Włochy), Institut De Haute Formation Aux Politiques Communautaires (Belgia), Stockholm School of Economics SEE Riga (Łotwa), Ikonomicheski Universitet Varna (Bułgaria) oraz Internet Web Solutions (Hiszpania).

Kierownik projektu: **dr Tomasz Skica** [tskica@wsiz.edu.pl](mailto:tskica@wsiz.edu.pl)

Projekt ESSENCE ma na celu zwiększenie szans na zatrudnienie studentów poprzez stymulowanie rozwoju umiejętności miękkich. Celem projektu jest maksymalizacja ich zaangażowania na rynku pracy poprzez oferowanie ścieżek rozwoju zawodowego wykraczających poza formalne szkolenia oferowane w szkolnictwie wyższym. Aby sprostać oczekiwaniom przedsiębiorców i instytucji rekrutujących pracowników, opracowane w ramach projektu kursy i materiały edukacyjne związane z najbardziej pożądanymi umiejętnościami miękkimi, będą oparte na perspektywie podmiotów gospodarczych

Okres realizacji: **12.2020–11.2022**

Finansowanie: **KA203 - Partnerstwa strategiczne na rzecz szkolnictwa wyższego [2020-1-PL01-KA203-081596]**

### *OMNI – BE Aware Student [OMNI-BEAST]*

Konsorcjum projektowe: Wyższa Szkoła Informatyki i Zarządzania w Rzeszowie – lider, Alma Mater Studiorum – Università Di Bologna (Włochy), Militos Symvouleutiki A.E. (Grecja), Universidad De Sevilla (Hiszpania), Instituto Politécnico De Portalegre (Portugalia)

Kierownik projektu: **dr Joanna Świętoniowska** [jswietoniowska@wsiz.edu.pl](mailto:jswietoniowska@wsiz.edu.pl)

Projekt jest rozszerzeniem projektów BEAST (Erasmus Plus) oraz DYLMIC (NAWA), realizowanych obecnie przez Centrum Zaawansowanych Technologii Dydaktycznych. Jego celem jest opracowanie, przetestowanie i wdrożenie rozwiązań kształtujących umiejętności kluczowe studentów z wykorzystaniem kanw modeli biznesowych, a także budowanie świadomości studentów w zakresie celowego rozwoju i trafnego planowania kariery już w okresie studiów.

Okres realizacji: **1.11.2020 – 28.02.2023**

Finansowanie: **Erasmus+ w ramach akcji 2 Partnerstwa strategiczne w szkolnictwie wyższym (2020-1-PL01-KA203-082198)**

### *BE Aware Student (BEAST)*

Konsorcjum projektowe: Wyższa Szkoła Informatyki i Zarządzania w Rzeszowie (Polska), Università Degli Studi di Modena e Reggio Emilia (Włochy) oraz Polytechnics Institute of Portalegre (Portugalia)

Kierownik projektu: **dr Joanna Świętoniowska** [jswietoniowska@wsiz.edu.pl](mailto:jswietoniowska@wsiz.edu.pl)

Celem projektu jest modernizacja oferty uczelni poprzez opracowanie, przetestowanie i wdrożenie innowacyjnego kursu/przedmiotu na kierunku Informatyka „model biznesowy – JA specjalista IT z pasją” kształtującego umiejętności



generowania osobistych modeli biznesowych oraz umiejętności wykorzystania innowacyjnych pomysłów w kształtowaniu kariery zawodowej.

Okres realizacji: **1.09.2018–30.06.2021**

Finansowanie: **Erasmus+ w ramach akcji 2 Partnerstwa strategiczne w szkolnictwie wyższym (2018-1-PL01-KA203-051137)**

## ***Adaptation and Evaluation D.Y.L. Methodology to Individualized Career Planning in Higher Education Institutions***

Konsorcjum projektowe: *Wyższa Szkoła Informatyki i Zarządzania w Rzeszowie (Polska), Università Degli Studi di Modena e Reggio Emilia (Włochy) oraz Polytechnics Institute of Portalegre (Portugalia), Université de Nice – Sophia Antipolis (Francja)*

Celem projektu jest nawiązanie współpracy międzynarodowej w celu adaptacji podejścia Business Model You (BMY) oraz Design Your Life (DYL) do potrzeb indywidualizacji i tworzenia ścieżek kształcenia oraz planowania kariery zawodowej, a także wypracowanie metodyki w zakresie procesu, technik i metod indywidualizacji ścieżek kształcenia i kariery zawodowej dla uczelni wyższych w tym obszarze.

Głównymi grupami docelowymi będą naukowcy realizujący prace w ramach projektu, kadra zarządzająca uczelni, studenci oraz pracownicy biur karier czy działów personalnych.

Okres realizacji: **1.10.2019–30.09.2022**

Finansowanie: **Akademickie Partnerstwa Międzynarodowe NAWA**

## ***Inspiring Digital Entrepreneurship and Awareness (IDEA)***

Kierownik projektu: **dr Tomasz Skica** [tskica@wsiz.edu.pl](mailto:tskica@wsiz.edu.pl)

Projekt przygotowany we współpracy pracowników IBAF oraz partnerów międzynarodowych w ramach Erasmus Strategic Project. Zespół projektowy współtworzą partnerzy z Chorwacji, Włoch, Belgii, Słowacji, Rumunii i Hiszpanii. Celem IDEA jest mapowanie i gromadzenie informacji na temat dynamiki przedsiębiorczości cyfrowej w krajach zaangażowanych w realizację projektu. IDEA zakłada zwiększenie umiejętności cyfrowych i przedsiębiorczości poprzez opracowanie i testowanie zestawu innowacyjnych materiałów i zasobów. Projekt zwiększy świadomość instytucji szkolnictwa wyższego i władz oświatowych na temat potencjału kompetencji cyfrowych i umiejętności w zakresie przedsiębiorczości oraz ich roli jako czynników sukcesu w biznesie.

Okres realizacji: **1.11.2019–31.10.2021**

Finansowanie: **Program Erasmus – Partnerstwa strategiczne**

## ***Metoda ustawicznego monitorowania niedopasowania edukacyjnego na rynku pracy na szczegółowym poziomie***

Kierownik projektu: **dr Robert Pater** [rpater@wsiz.edu.pl](mailto:rpater@wsiz.edu.pl)

Głównym celem projektu była poprawa efektywności współpracy nauki i edukacji z otoczeniem gospodarczym poprzez opracowanie metody ustawicznej oceny niedopasowania edukacyjnego pomiędzy podażą pracy a popytem na pracę na szczegółowym poziomie, tj. niedopasowania dotyczącego kierunku kształcenia, kwalifikacji i kompetencji oraz zbadania ich przyczyn.

Głównym rezultatem projektu jest opracowanie i udostępnienie metody ustawicznego monitorowania szczegółowego dopasowania sektora edukacji do wymagań rynku pracy na przykładzie Polski. Rezultatami projektu są również: szczegółowa ocena niedopasowań edukacyjnych na rynku pracy i wnioski dla polityki edukacji i rynku pracy.

Okres realizacji: **28.06.2017–27.05.2019**

Finansowanie: **Program Dialog MNiSW (0127/DLG/2017/10)**

## **Zależność pomiędzy rozwojem sektora finansowego a wzrostem gospodarczym – ujęcie regionalne**

Kierownik projektu: **dr Agata Gemzik-Salwach** [agemzik@wsiz.edu.pl](mailto:agemzik@wsiz.edu.pl)

Celem badań było określenie zależności, jakie zachodzą pomiędzy rozwojem sektora finansowego a wzrostem gospodarczym w ujęciu regionalnym. Skoncentrowano się na ujęciu regionalnym, gdyż dotychczas prowadzone badania dotyczące wpływu rozrastającego się sektora finansowego na wzrost gospodarczy koncentrowały się na pokazywaniu tych zależności w odniesieniu do całych gospodarek, pomijając przy tym aspekt regionalny. Tymczasem wyniki analiz na poziomie regionów mogą całkowicie odbiegać od rezultatów analiz na poziomie krajów.

Uzyskane wyniki badań dały wiedzę na temat regionów Polski, w których dalszy rozwój sektora finansowego jest jeszcze korzystny oraz tych, w których jest on już wystarczający.

Okres realizacji: **08.12.2017–07.12.2018**

Finansowanie: **Program Miniatura NCN (2017/01/X/HS4/01500)**

## **BADANIA NAUKOWE FINANSOWANE Z SUBWENCJI MNISW**

### **Temat: Instrumentalizacja i skuteczność samorządowych polityk wsparcia przedsiębiorczości w systemach ekonomiczno-finansowych Polski i Łotwy**

Kierownik projektu: **dr Tomasz Skica**

Celem projektu jest zbadanie samorządowych polityk wsparcia przedsiębiorczości w Polsce oraz na Łotwie, porównanie opisujących je charakterystyk oraz ocena ich skuteczności. Badanie pozwoli wypracować propozycje działań podnoszących efektywność projektowanych i wdrażanych przez JST polityk w tym także ich transpozycji pomiędzy porządkami ekonomiczno-prawnymi obu badanych krajów.

Okres realizacji: **2019–2021**

### **Temat: Uczelnie wobec celów zrównoważonego rozwoju (SDGs) – stan obecny, trendy i przyszłe wyzwania**

Kierownik projektu: **dr Justyna Berniak-Woźny**

**Do celów badawczych projektu należą:**

- zdefiniowanie istotnych problemów w obszarze zrównoważonego rozwoju, którym powinny poświęcić szczególną uwagę uczelnie wyższe zarówno w obszarze kształcenia przyszłych pokoleń, jak również zarządzania uczelniami jako instytucją która ponosi odpowiedzialność społeczną i ekologiczną;
- diagnoza poziomu zaangażowania instytucji szkolnictwa wyższego w kraju i na świecie w osiąganie celów zrównoważonego rozwoju;
- zidentyfikowanie trendów w obszarze zrównoważonego rozwoju instytucji szkolnictwa wyższego w Polsce i na świecie;
- sformułowanie rekomendacji dla instytucji szkolnictwa wyższego w Polsce i na świecie, również w kontekście istniejących i przyszłych ram, standardów, ratingów i indeksów. Okres realizacji: 2021–2023 Temat: Badanie rynku wakatów na podstawie big data z niesosowych źródeł danych: testowanie nowych źródeł, analiza umiejętności i badanie reprezentatywności

**Celem badań jest testowanie kilku źródeł danych nt. wakatów:**

- ofert internetowych z wybranych portali, w tym olx.pl,
- ofert z publicznych służb zatrudnienia (PSZ),
- badania reprezentacyjnego GUS.

Okres realizacji: **2021–2022**

**Temat: Polska adaptacja kwestionariusz BRT-13 do pomiaru poziomu prężności (resilience) organizacji**

Kierownik projektu: **dr Marcin Rzegocki**

Pomiar prężności organizacji dostarcza menedżerom wglądu w słabe i mocne strony organizacji w kontekście jej odporności na kryzys i daje podstawy do poprawy kluczowych w tym kontekście słabych punktów.

Celem niniejszego badania będzie adaptacja skróconej wersji narzędzia BRT na język polski. Przeprowadzona zostanie analiza trafności wewnętrznej, rzetelności testu i confirmacyjna analiza czynnikowa (CFA).

Okres realizacji: **2021**

**Temat: Rola finansjalizacji w rozwoju gospodarki**

Kierownik projektu: **dr Agata Gemzik-Salwach**

Głównym celem badań jest przedstawienie roli finansjalizacji w gospodarce z punktu widzenia jej wpływu na gospodarkę w wymiarach: makroekonomicznym, funkcjonowania przedsiębiorstw oraz sytuacji gospodarstw domowych i zachowań społecznych.

Okres realizacji: **2021**

**Wpływ współpracy na biznes innowacje małych i średnich przedsiębiorstw w woj. Podkarpackim**

Kierownik projektu: **dr Anna Lewandowska**

Celem projektu jest określenie wpływu współpracy pomiędzy sektorem MSP i B+R na skłonność do inwestycji w innowacje oraz same innowacje MSP w województwie podkarpackim.

Okres realizacji: **2021**

**Temat: Ocena skutków ekonomicznych postępowań restrukturyzacyjnych w Polsce za lata 2016–2018**

Kierownik projektu: **mgr Ulyana Zaremba**

Celem badań jest zaproponowanie normatywnego wzorca do oceny postępowań restrukturyzacyjnych w Polsce, a także ocena skutków ekonomicznych przeprowadzonych sądowych restrukturyzacji przedsiębiorstw.

Okres realizacji: **2020–2021**

# PUBLIKACJE



Wyniki badań pracownicy Kolegium Zarządzania publikują w czasopismach indeksowanych w międzynarodowych bazach.

## LISTA WYBRANYCH PUBLIKACJI PRACOWNIKÓW KOLEGIUM ZARZĄDZANIA W LATACH 2019–2021:

Zbigniew Łukasik, Aldona Kuśmińska-Fijałkowska, Jacek Kozyra, Sylwia Olszańska. Consolidation of Cargos in the Road Transport as a Key Method to Success [w:] Communications Scientific Letters of the University of Žilina, ISSN: 1335-4205 (print version), 2585-7878 (online version), Vol 23 No 1 (2021), s. A54-A61. DOI: 0.26552/com.C.2021.1.A54-A61

Anna Lewandowska, Ilona Švihlíková. Regional Innovation System in the Podkarpackie against selected Polish and EU regions. Journal of International Studies, ISSN 2306-3483 Online, 2071-8330 Print. 13(2) 2020, s. 212-223. DOI: 10.14254/2071-8330.2020/13-2/15

Anna Lewandowska, Mateusz Stopa. The impact of innovative professional qualifications on the sense of employment security: evidence from Poland. Economics and Sociology, ISSN 2071-789X. 13(3) 2020. S. 72-83. DOI: 10.14254/2071-789X.2020/13-3/5

Antonina Kalinichenko, Valerii Havrysh, Dinara G. Vashieva, Urszula Mentel, Grzegorz Mentel. Husk Energy Supply Systems for Sunflower Oil Mills. Energies, ISSN: 1996-1073. 13.2, 2020. 1-14, DOI: 10.3390/en13020361

Elżbieta Malinowska-Misiąg, Wojciech Misiąg. Zarządzanie finansami publicznymi. Od budżetów gmin do strategii globalnych. Wyd. Poltext Sp. z o.o. oraz Wyższa Szkoła Informatyki i Zarządzania z siedzibą w Rzeszowie. ISBN: 978-83-8175-107-0. 382 strony

Izabela Cichocka, Andrzej Mantaj, Jan Krupa. The consumer awareness and behaviour towards food packaging in Poland, Economics & Sociology, ISSN: 2071-789X, 13.2, 2020, p. 304-317. doi 10.14254/2071-789X.2020/13-2/20

Jacek Jakięła, M. Olech, Małgorzata Rataj. Crossing the Chasm – From Business Models to Software Architecture In: Khalid S. Soliman (ed.) Proceedings of the 36th International Business Information Management Association Conference (IBIMA), International Business Information Management Conference (36th Ibima), 4,5 November 2020 IBIMA Publishing, USA, Granada, Spain 2020, ISBN: 978-0-9998551-5-7

Kateryna Lysenko-Ryba. Prokonsumencka polityka zwrotów, ISBN PL (WSliZ) 978-83-66551-05-3, ISBN PL (IVG) 978-83-62062-84-5. Naukowe Wydawnictwo WSliZ i Naukowe Wydawnictwo IVG. Rzeszów-Londyn-Szczecin, 2020. s. 238”

Małgorzata Rataj, Joanna Wójcik. Are we ready to use mobile devices in higher education? A case study from a central-eastern European university, In: 2020 IEEE Frontiers in Education Conference (FIE). Education for a Sustainable Future, ISBN: 978-1-7281-8961-1, ISSN: 2377-634X, 2020 IEEE Frontiers in Education Conference (FIE), 21-24 paź 2020, Uppsala, Sweden. Volume: 1, Pages: 1-7, Frontiers in Education.

Małgorzata Rataj, Joanna Wójcik. The Mobile Learning Adoption Model Tailored to the Needs of a Private University. In: The Electronic Journal of e-Learning, ISSN: 1479-4403, Jan 2020 Volume 18 Issue 4 2020. s. 311-323

Markowski, Stefan and Pieńkos, Antoni. Polish defence industry: Learning to walk again (Rozdział 12), [In:] The Economics of the Global Defence Industry, Ed. Keith Hartley and Jean Belin, Routledge Taylor and Francis, London & New York 2019, s. 603, ISBN: 978-1-138-60809-2, s. 251-264

Markowski, Stefan, Bourke, Rob and Wylie, Robert. Defence industry in Australia (Rozdział 22), [In:] The Economics of the Global Defence Industry, Ed. Keith Hartley and Jean Belin, Routledge Taylor and Francis, London & New York 2019, s. 603, ISBN: 978-1-138-60809-2, s. 462-481

Mirosława Braja, Agata Gemzik-Salwach, Competitiveness of High-tech Exports in the EU Countries, „Journal of International Studies”, ISSN: 2306-3483 2020, 13(1), 359-372. DOI:10.14254/2071-8330.2020/13-1/23

Tetyana Vasylieva, Veronika Machová, Joanna Podgórska, Yaryna Samusevych. SETTING UP ARCHITECTURE FOR ENVIRONMENTAL TAX SYSTEM UNDER CERTAIN SOCIOECONOMIC CONDITIONS. [w:] JOURNAL OF INTERNATIONAL STUDIES, ISSN: 2306-3483 (Online), 2071-8330 (Print), Vol. 13, No 4, 2020, s. 273-285

Tomasz Skica, Jacek Rodzinka, Ulyana Zaremba. The application of a synthetic measure in the assessment of the financial condition of LGUs in Poland using the TOPSIS method approach[w:] Economics & Sociology, ISSN 2071-789X, Vol. 13, No 4, 2020, s. 297-317

Tomasz Skica. Wpływ polityki gmin na rozwój lokalny. Cele strategiczne, polityki budżetowe oraz instrumentalizacja wsparcia. ISBN 978-83-66551-15-2, ISBN 978-83-8209-064-2, Wyd. Wyższa Szkoła Informatyki i Zarządzania z siedzibą w Rzeszowie oraz Oficyna Wydawnicza ASPRA, Warszawa – Rzeszów 2020, s. 554

Yuriy Bilan, Yaryna Samusevych, Izabela Cichoćka, Alina Vysochyna, Andrzej Woźniak. Do Eco-Innovations Boost Entrepreneurship Development? Proceedings of the 35th International Business Information Management Association (IBIMA), 1-2 April 2020, Seville, Spain. Soliman Khalid S. (red.) International Business Information Management Association, Sewilla 2020. ISBN: 978-0-9998551-4-0, s. 8443-8455. 35th International Business Information Management Conference (35th IBIMA) Education Excellence and Innovation Management through Vision 2020: from Regional Development Sustainability to Global Economic Growth

Bilan, Yuriy; Simionescu, Mihaela; Mentel, Grzegorz; Rozsa, Zoltan. (2019) The role of education, individual and environmental factors in entrepreneurial initiatives: a microeconomic approach for Czech Republic, Slovakia and Poland. *Ekonomie a Management*, 2019, 22.4: 85-101. ISSN 1212-3609

Chand, Satish; Markowski, Stefan. (2019) ANZ-Pacific Migration Governance System. *INTERNATIONAL MIGRATION*, Volume: 57, Issue: 5, Pages: 294-308. ISSN: 0020-7985.

Gemzik-Salwach, Agata; Braja, Mirosława. (2019) Competitiveness of high-tech sectors in the European Union: A comparative study. *Journal of International Studies*, 2019, 12.2: 213-227. ISSN 2071-8330

Havrysh V., Kalinichenko A., Mentel G., Mentel U., Vasbieva D.G. (2020), Husk Energy Supply Systems for Sunflower Oil Mills, *Energies*, 13(2), 361;

Lewandowska, Anna; Stopa, Mateusz. (2019) Does SME's innovation strategies influence their effectiveness of innovation? Some evidence from the case of Podkarpackie as peripheral region in Poland. *Equilibrium-Quarterly Journal of Economics and Economic Policy*, 2019, 14:3:521 – 536. ISSN 1689-765X

Lyeonov, Serhiy; Pimonenko, Tetyana; Bilan, Yuriy; Štreimikienė, Dalia; Mentel, Grzegorz. (2019) Assessment of Green Investments' Impact on Sustainable Development: Linking Gross Domestic Product Per Capita, Greenhouse Gas Emissions and Renewable Energy. *Energies*, 2019, 12(20).3891: 1-12. ISSN 1996-1073

Markowski, Stefan and Pieńkos, Antoni. Polish defence industry: Learning to walk again (Rozdział 12), [In:] *The Economics of the Global Defence Industry*, Ed. Keith Hartley and Jean Belin, Routledge Taylor and Francis, London & New York 2019, s. 603, ISBN: 978-1-138-60809-2, s. 251-264

Markowski, Stefan, Bourke, Rob and Wylie, Robert. Defence industry in Australia (Rozdział 22), [In:] *The Economics of the Global Defence Industry*, Ed. Keith Hartley and Jean Belin, Routledge Taylor and Francis, London & New York 2019, s. 603, ISBN: 978-1-138-60809-2, s. 462-481

Markowski, Stefan; Wylie, Robert. *Alliances in Flux: Sovereignty and Security in a Changing World*. W: *The Political Economy of Defence*, red. Ron Matthews, wyd. Cambridge University Press, ISBN: 978-1-108-42492-9. 2019. s. 123-147.

Skica, Tomasz; Mroczek, Teresa; Leśniowska-Gontarz, Małgorzata. (2019) The impact of selected factors on new business formation in the private healthcare sector. *International Entrepreneurship and Management Journal*, 2019, 15.1: 307-320. ISSN 1554-7191

# FINANSOWY KWARTALNIK INTERNETOWY Financial Internet Quarterly

Financial Internet Quarterly

Finansowy Kwartalnik Internetowy „Financial Internet Quarterly” (w skrócie „Financial Internet Quarterly”) wydawany jest w formie „on-line” ([www.finquarterly.com](http://www.finquarterly.com)) od 2005 roku przez Wyższą Szkołę Informatyki i Zarządzania z siedzibą w Rzeszowie ([wsiz.edu.pl](http://wsiz.edu.pl)). „Financial Internet Quarterly” od początku swojej działalności publikowane są w formie „Open Access” co sprawia, iż formuła kwartalnika jest nowoczesna oraz podąża z duchem czasu. Tematyka artykułów zawartych w czasopiśmie jest wszechstronna i obejmuje zagadnienia począwszy od finansów przedsiębiorstw i finansów publicznych poprzez ubezpieczenia oraz bankowość, a skończywszy na prawnych aspektach zarządzania finansami podmiotów gospodarczych. Poczynając od końca 2010 r., kwartalnik wydawany jest wyłącznie w języku angielskim.

Międzynarodowy charakter czasopisma objawia się w Radzie Programowej, skupiającej reprezentantów nie tylko polskiego świata nauki, ale również tego zagranicznego. Ponadto, ta sama zasada znajduje odzwierciedlenie w doborze recenzentów. Dbając o doskonalenie jakości wydawanego kwartalnika, redakcja zabiega o stałe powiększanie grona Rady Programowej.

Kwartalnik „Financial Internet Quarterly” jest indeksowany w liczących się, międzynarodowych repozytoriach czasopism, wśród których można znaleźć: *The Central European Journal of Social Sciences and Humanities (CEJSH)*, *EconLit*, *RePEc*, *Index Copernicus*, *ProQuest*, *Ulrichsweb*, *EBSCO*, *ERIH Plus*. Stawiając sobie za główny cel wysoką jakość publikowanego czasopisma, powyższa lista jest w dalszym ciągu rozszerzana o nowe pozycje. Ponadto, począwszy od 2016 roku „Financial Internet Quarterly” podpisały umowę z wydawnictwem De Gruyter Open (obecnie Sciendo) – wiodącym wydawcą publikacji naukowych z wielu ważnych dziedzin naukowych, które dostępne są w formacie open access. Dzięki nawiązaniu współpracy, „Financial Internet Quarterly” są obecnie indeksowane w blisko 150 repozytoriach, co pozwala na zwiększenie poczytności kwartalnika poza granicami kraju czy wzrost współczynnika „cytowalności” artykułów.



# KONFERENCJE NAUKOWE

## **Międzynarodowa Konferencja Naukowa pt. „Finansjalizacja”**

*organizowana cyklicznie co dwa lata od 2015 roku*

Potrzeba realizacji zadania zrodziła się z obserwacji wzrostu znaczenia sektora finansowego w gospodarkach, co jest określane przez naukowców terminem finansjalizacja. Problem ten w Polsce jest jeszcze stosunkowo słabo rozpoznany, natomiast intensywnie dyskutuje się na ten temat w Stanach Zjednoczonych, Japonii oraz krajach Europy Zachodniej.

Konferencja to z założenia interdyscyplinarne wydarzenie, którego celem jest połączenie różnych środowisk naukowych celem upowszechnienia polskich i zagranicznych wyników badań poświęconych tematyce finansjalizacji oraz wskazanie nowych kierunków badań interdyscyplinarnych w obszarze finansjalizacji. Skierowana jest przede wszystkim do naukowców polskich i zagranicznych, ale również do praktyków i przedstawicieli świata biznesu oraz rozmaitych instytucji odpowiedzialnych za prowadzenie polityki społeczno-gospodarczej.

Konferencja organizowana w 2015 r. otrzymała dofinansowanie ze środków Narodowego Banku Polskiego przeznaczonych na edukację ekonomiczną, a edycje z 2017 i 2019 roku – ze środków Ministerstwa Nauki i Szkolnictwa Wyższego przeznaczonych na działalność upowszechniającą naukę oraz środków Narodowego Banku Polskiego przeznaczonych na edukację ekonomiczną.

## **International Science Exploration Events (ISEE)**

Cykl spotkań naukowców w celu upowszechnienia najnowszych wyników badań oraz prowadzenia dyskusji na temat ich rezultatów. Jest to zmodernizowana formuła wydarzenia pt. „Seminaria u Ekonomistów”, które od 2014 roku organizowane były przez zespół pracowników naukowych Instytutu Badań i Analiz Finansowych Wyższej Szkoły Informatyki i Zarządzania z siedzibą w Rzeszowie. Dotychczas zorganizowanych zostało 19 Seminariów u Ekonomistów. W dniach 14-15.11.2019 roku przy wsparciu Ministerstwa Nauki i Szkolnictwa Wyższego Instytut zorganizował międzynarodowe seminarium naukowe pt. International Science Exploration Event (ISEE) 2019: Supporting entrepreneurship by local authorities in Poland, Slovak Republic and Estonia. Udział w nim wzięli przedstawiciele ośrodków akademickich z Polski, a także spoza kraju w tym m.in. z Wlk. Brytanii, Niemiec, Włoch, Bośni i Hercegowiny, Chorwacji, Estonii, Słowacji oraz Rosji. Wydarzenie nawiązuje do prezentacji problematyki wspierania inicjatyw gospodarczych przez władze samorządowe szczebla lokalnego i zakłada upowszechnienie na forum międzynarodowym wyników badań w tym temacie. Uzasadnienie dla prezentacji na forum ponadnarodowym wskazanej tematyki badawczej dostarczyły efekty realizacji projektu naukowo-badawczego, pt. „Wspieranie przedsiębiorczości przez samorząd terytorialny szczebla gminnego”, finansowanego ze środków Narodowego Centrum Nauki na podstawie decyzji DEC-2013/11/B/HS4/01022. Co więcej zasadność i celowość podejmowanych prac nad upowszechnieniem wiedzy w badanym temacie wynika również z doświadczeń współpracy krajowej i zagranicznej oraz wymiany poglądów na ten temat z przedstawicielami ośrodków badawczych zlokalizowanych w kraju, jak i poza jego granicami.



### ***Entrepreneurship and Development from Regional Perspective. Exchange of Academic Experiences among Erasmus+ Programme Countries***

W dniach 7–8 marca 2019 roku mury Uczelni gościły reprezentantów blisko 16 wiodących europejskich ośrodków naukowych w ramach dwudniowego, międzynarodowego seminarium naukowego pt. „Entrepreneurship and Development from Regional Perspective. Exchange of Academic Experiences among Erasmus+ Programme Countries”. Seminarium zrealizowano z inicjatywy Instytutu Badań i Analiz Finansowych (IBAF) we współpracy z Sekcją Rekrutacji i Współpracy Międzynarodowej WSliZ. Seminarium było rezultatem międzynarodowej współpracy naukowej pracowników Instytutu Badań i Analiz Finansowych nawiązanej m.in. dzięki wyjazdom w ramach Programu Erasmus+ do uznanych, europejskich ośrodków naukowych zajmujących się problematyką przedsiębiorczości (m.in. Węgier, Łotwy, Litwy, Estonii i Słowacji). Pierwszy dzień zainicjowały warsztaty poświęcone internacjonalizacji czasopism naukowych, a także ich indeksacji m.in. w Web of Science oraz Scopus. W części seminaryjnej swoje wystąpienia zaprezentowali przedstawiciele m.in. Aston University (Wlk. Brytania), University of Economics in Prague (Czechy), Stockholm School of Economics in Riga (Łotwa), a także University of Pécs (Węgry) oraz The Friedrich Schiller University Jena (Niemcy). Drugiego dnia wśród prelegentów znaleźli się reprezentanci: School of Economics and Business in Sarajevo (Bośnia i Hercegowina), Silesian University in Opava (Czechy), Kazimieras Simonavicius University (Litwa), Kings College London (Wlk. Brytania), a także London School of Economics (Wlk. Brytania), oraz University of Tartu (Estonia), i University of Dubrovnik (Chorwacja). W trakcie drugiego dnia seminarium odbył się workshop, którego moderatorem był Prof. T. Mickiewicz, a jego celem było zainicjowanie interdyscyplinarnych i międzynarodowych badań naukowych, będących wynikiem integracji środowisk naukowych z Polski oraz zagranicy.

### ***I Ogólnopolska Konferencja Naukowa im. prof. Jana Winieckiego „Gospodarka bez ekonomów – którą do dobrobytu?” (online)***

Zorganizowana przez WSliZ, Towarzystwo Ekonomistów Polskich oraz Wydział Ekonomiczny Uniwersytetu Gdańskiego po raz pierwszy 26-27.11.2020 r. Celem konferencji jest propagowanie myśli i dorobku naukowego Profesora Jana Winieckiego, który był jednym z założycieli Towarzystwa Ekonomistów Polskich (TEP) oraz jego wieloletnim Prezesem. Był to też wieloletni wykładowca WSliZ oraz profesor honorowy naszej Uczelni. Temat konferencji nawiązuje do tytułu książki pod red. prof. Jana Winieckiego, jaka ukazała się w 1999 roku.

Konferencja odbywać się będzie cyklicznie co dwa lata. Kolejna edycja zaplanowana jest na 2022 rok.

# LABORATORIA BADAWCZE I DYDAKTYCZNE



## **LABORATORIUM ADAPTACJI INNOWACJI EKONOMII W OBIEKTOWYCH TECHNOLOGIACH INFORMATYCZNYCH (FINANSOWE)**

Laboratorium Finansowe to specjalistyczne pomieszczenie o charakterze dealing roomu zaprojektowane i wyposażone w innowacyjny sposób, mający umożliwić realizację celów edukacyjnych i naukowo-badawczych.

Jest wzorowane na najlepszych światowych rozwiązaniach w dziedzinie tworzenia przy uniwersytetach profesjonalnych sal transakcyjnych pozwalających zarówno na edukację finansową w wyjątkowych warunkach, jak i prowadzenie nawet najbardziej zaawansowanych badań naukowych. Pozwala na prowadzenie badań naukowych związanych z szeroko pojętymi finansami z wykorzystaniem automatycznych transakcji giełdowych (algorytmów).

**W szczególności umożliwia badania w takich obszarach jak:**

- zarządzanie finansami osobistymi i budżetem domowym;
- szeroko pojęta analiza finansowa i ekonomiczna;
- badanie zachowań rynków finansowych i kapitałowych;
- analiza techniczna na rynkach finansowych;
- analiza fundamentalna na rynku kapitałowym;
- tworzenie modeli biznesowych (wykorzystywanych do gier symulacyjnych);
- tworzenie modeli matematycznych do wykorzystania w bankowości;
- badanie zmienności instrumentów finansowych;
- badanie z zakresu finansów behawioralnych;
- programowanie automatycznych transakcji giełdowych (robotów inwestycyjnych).

Kontakt: [agemzik@wsiz.edu.pl](mailto:agemzik@wsiz.edu.pl)

Budynek Centrum Edukacji Międzynarodowej  
pok. KM 305 Kielnarowa 386A

## **LABORATORIUM SYMULACYJNE**

Laboratorium dzięki swojej innowacyjności oferuje osobom chcącym poszerzyć swoje umiejętności oraz wiedzę w zakresie symulacji wysokiej klasy oprogramowanie wykorzystywane w przedsiębiorstwach na całym świecie.

Należy do nich między innymi najpopularniejsze w branży logistycznej narzędzie analityczno-symulacyjne FlexSim które wraz z oprogramowaniem BricsCad daje wręcz nieograniczone możliwości w zakresie trójwymiarowego modelowania wirtualnej rzeczywistości. Dodatkowo w laboratorium możemy skorzystać z programu SAP uznanego jako lider na rynku zintegrowanych systemów informatyczny klasy ERP.

Zauważalnym trendem w świecie nauki jest weryfikacja hipotez badawczych za pomocą metod symulacyjnych. Część naukowców wspiera się jedynie wizualizacją zachodzących działań w celu ich lepszego zrozumienia, lecz obecne rozwiązania informatyczne znajdujące się w laboratorium symulacyjnym pozwalają nam pozyskać surowe dane, na podstawie których możemy w prosty sposób zweryfikować hipotezy przeprowadzanych badań.

Kontakt: [gwrobel@wsiz.edu.pl](mailto:gwrobel@wsiz.edu.pl)

Budynek Centrum Edukacji Międzynarodowej  
pok. KM 106 i 112 Kielnarowa 386A

# AKADEMICKIE CENTRUM ROZWOJU OSOBISTEGO I PSYCHOTERAPII

Centrum to jedyna tego typu placówka na Podkarpaciu, a jego działalność jest odpowiedzią na rosnące zapotrzebowanie w zakresie profilaktyki zdrowia psychicznego. Oferta skierowana jest do studentów i pracowników uczelni i umożliwia im bezpłatny i szybki dostęp m.in. do pomocy psychologicznej i psychoterapeutycznej.

**W ramach Akademickiego Centrum Rozwoju Osobistego i Psychoterapii można skorzystać z następujących form pomocy:**

- Konsultacji psychologicznych
- Psychoterapii indywidualnej
- Doradztwa zawodowego
- Coachingu kariery
- Warsztatów kompetencji społecznych i emocjonalnych
- Warsztatów rozwoju osobistego.

W Centrum działa również Pracownia Testów Psychologicznych, gdzie studenci mogą skorzystać z profesjonalnych testów oraz Koło Naukowe Psychologii Stosowanej, którego członkowie poszerzają swoją wiedzę i rozwijają umiejętności z zakresu trzech dziedzin: rozwoju osobistego i pomocy psychologicznej, psychologii w zarządzaniu, psychologii reklamy i marketingu. Na stronie Centrum można znaleźć artykuły popularyzujące wiedzę z zakresu psychologii i psychoterapii.

W Centrum można skorzystać ze spotkań indywidualnych lub warsztatów grupowych m.in. z psychologiem, psychoterapeutą, doradcą zawodowym oraz z cyklicznie organizowanych wydarzeń, takich jak „SLOW WEEK – jak radzić sobie ze stresem?” czy „SZTUKA RELACJI – budowanie satysfakcjonujących relacji z drugim człowiekiem”.

Kontakt:

Mgr Barbara Rozmus

rozwoj@wsiz.edu.pl

pok. RA 218

Wyższa Szkoła Informatyki i Zarządzania  
ul. Sucharskiego 2, 35-225 Rzeszów  
tel. 17 866 11 11, fax 17 866 12 22  
e-mail: [wsiz@wsiz.edu.pl](mailto:wsiz@wsiz.edu.pl)

[wsiz.edu.pl](http://wsiz.edu.pl)